

PLA D'EMERGÈNCIES MUNICIPAL DEL MUNICIPI DE POLLENÇA



Ajuntament de Pollença

EQUIP REDACTOR

2026

Raúl Gómez Rico (Geògraf)
DNI: 74018911-N

Antoni Melis Esteva (Geògraf)
DNI: 48573161-J

Sandra Plaza González (Geògrafa)
DNI: 20521374-S

Cota Ambiental, S.L.
C.I.F. num. B-03922234
C/ Doctor Fleming, 11, 3-1
03680 Aspe (Alacant)

Formulat en la data de signatura electrònica del document

*Fdo.: Raúl Gómez Rico
Geògraf col. n° 3628
Cota Ambiental, S.L.*



ÍNDEX

1. Objectiu del Pla	4
1.1 Objecte i àmbit.....	4
1.2 Marc legal	4
2. Contingut	5
2.1 Característiques del municipi	5
2.2 Anàlisi de riscos i zonificació.....	14
2.3 Mesures d'actuació.....	21
2.4 Mitjans i recursos mobilitzables.....	23
2.5 Cartografia	24
2.6 Estructura del pla.....	25
2.6.1 Òrgans de direcció.....	25
2.6.2 Estructura operativa.....	27
2.6.3. Operativitat del pla	30
2.7 Implantació i manteniment del pla	33
2.8. Seguiment, avaluació i revisió del pla.....	34
ANNEXOS	36
ANNEX 0: Organització de la protecció civil municipal.....	36
ANNEX 1: Directori telefònic.....	39
ANNEX 2: Cartografia i plànols.....	40
ANNEX 3: Fitxes de punts crítics d'inundació	41
ANNEX 4: Mitjans i recursos mobilitzables	73
ANNEX 5: Calendari i accions d'implantació del pla	74
ANNEX 6: Protocol d'inici i fi de l'emergència.....	75
ANNEX 7: Consells i mesures d'autoprotecció envers la població.....	79



1. Objectiu del Pla

1.1 Objecte i àmbit

El Pla Territorial de Protecció Civil de Pollença (d'ara endavant, PEMU) està previst per a les emergències generals que puguin afectar el terme municipal de Pollença i té per objectiu fer front a aquestes situacions, proporcionant la màxima protecció per a les persones, els béns i el medi ambient.

Per a aconseguir el compliment del seu objectiu, el Pla ha de dur a terme les actuacions següents:

1. Configurar l'organització que asseguri al municipi, de forma permanent, les funcions bàsiques de la protecció civil.
2. Identificar, analitzar i avaluar els diferents riscos i elements vulnerables que afecten el municipi.
3. Dur a terme la zonificació del territori en funció dels riscos, per tal d'optimitzar les mesures de prevenció de riscos i d'intervenció davant emergències.
4. Definir les mesures de prevenció per evitar o reduir els riscos detectats, així com unes primeres mesures de resposta davant d'aquests riscos un cop s'hagin materialitzat.
5. Concretar de forma efectiva les previsions de prevenció, informació, comunicació i conscienciació de la població sobre els riscos i les mesures de prevenció i protecció que cal adoptar.
6. Identificar els mitjans i recursos del municipi.
7. Tenir prevista la coordinació de tots els serveis, mitjans i recursos del municipi per respondre, de manera ràpida i eficaç, davant qualsevol situació d'emergència, si escau integrant-se en el PLATERBAL (Pla Territorial de Protecció Civil de les Illes Balears).
8. Tenir prevista la integració dels plans d'actuació municipals i plans municipals específics de protecció civil que s'elaborin i assegurar-ne la integració en els plans d'àmbit superior, plans especials o PLATERBAL segons els casos.

L'aprovació del pla correspon al Ple de l'Ajuntament de Pollença. D'acord amb la Llei 3/2006, de 30 de març, de gestió d'emergències de les Illes Balears, el ple de l'ajuntament ha d'aprovar provisionalment el pla, amb l'informe previ de la junta local de protecció civil. L'aprovació definitiva correspon igualment al ple de l'ajuntament, amb l'homologació prèvia de la Comissió d'Emergències i Protecció de les Illes Balears.

1.2 Marc legal

Normativa estatal

1. Llei 17/2015, de 9 de juliol, del Sistema Nacional de Protecció Civil.
2. Llei 7/1985, de 2 d'abril, reguladora de les bases del règim local (articles 25 i 26).
3. Reial decret 524/2023, de 20 de juny, pel qual s'aprova la Norma bàsica de protecció civil.

Normativa autonòmica

1. Llei 2/1998, de 13 de març, d'ordenació d'emergències a les Illes Balears.
2. Llei 3/2006, de 30 de març, de gestió d'emergències de les Illes Balears.
3. Decret 32/2019, de 10 de maig, pel qual s'aprova el Reglament del personal voluntari de protecció civil de les Illes Balears.

4. Decret 8/2004, de 23 de gener, pel qual es despleguen determinats aspectes de la Llei 2/1998, de 13 de març, d'ordenació de les emergències a les Illes Balears.
5. Decret 40/2014, de 29 d'agost, pel qual s'aprova el Pla Territorial de Protecció Civil de la Comunitat Autònoma de les Illes Balears (PLATERBAL).
6. Decret 39/2005, de 22 d'abril, pel qual s'aprova el Pla especial per fer front al risc sísmic (GEOBAL).
7. Decret 1/2022, de 3 de gener, pel qual s'aprova el Pla Especial enfront del Risc d'Inundacions (INUNBAL).
8. Decret 9/2023, de 27 de febrer, pel qual s'aprova el Pla Especial de Protecció Civil d'Emergències per Incendis Forestals (INFOBAL).
9. Decret 82/2005, de 22 de juliol, pel qual s'aprova el Pla Especial per fer front al risc per transport de mercaderies perilloses (MERPEBAL).
10. Decret 106/2006, de 15 de desembre, mitjançant el qual s'aprova el Pla Especial per fer front al risc de fenòmens meteorològics adversos (METEOBAL).
11. Decret 126/2008, de 21 de novembre, pel qual s'aprova el Pla Especial de Contingència per Contaminació Accidental d'Aigües Marines de les Illes Balears (CAMBAL).
12. Decret 10/2023, de 27 de febrer, pel qual s'aprova el Pla Especial de Protecció Civil enfront d'Emergències Radiològiques a les Illes Balears (RADBAL).

2. Contingut

2.1 Característiques del municipi

➤ IDENTIFICACIÓ DEL MUNICIPI

Municipi	Pollença
Comarca	Serra de Tramuntana
Distància a la capital	57.2 km
Coordenades geogràfiques	Longitud: N 39°52'37.94" Latitud: E 3°0'59.16"
Límits	Nord: Mar Mediterrani
	Sud: Campanet i Sa Pobla
	Est: Alcúdia
	Oest: Escorca
Extensió	151,65 km².

Any del Padró	2025			DENSITAT DE POBLACIÓ
Població: Pollença	Dones	Homes	Total	106,54 hab./km²
	9.310	9.280	18.590	

Superfície Total	Superfície Urbana	Superfície Forestal	Superfície Agrícola	Longitud de Costa
15.114,53 ha	544,12 ha (3,60%)	10.249,16 (67,81%)	4.316,71 (28,56%)	+ - 70 km

• CLIMATOLOGIA

El municipi de Pollença se situa en el nord de l'illa de Mallorca, dins de l'arxipèlag balear, en l'àmbit territorial de la Serra de Tramuntana, declarada Patrimoni Mundial per la UNESCO. El clima que predomina en la zona és el mediterrani típic (classificació per Köppen: Csa) caracteritzat per l'estacionalitat de les precipitacions, l'acusada sequera estival i temperatures

suaus al llarg de l'any. La configuració muntanyenca i la influència marítima contribueixen a matisar el règim tèrmic i pluviomètric, generant una climatologia complexa i sensible a fenòmens extrems.

Les precipitacions presenten una mitjana anual compresa entre els 400 i 700 mm, amb un clar màxim a la tardor especialment a l'octubre i un mínim absolut en els mesos d'estiu, on es registren valors inferiors als 10 mm mensuals. Aquesta estacionalitat es vincula a l'acció de les altes pressions subtropicals durant el període estival, que inhibeixen els ascensos d'aire i la formació de precipitacions, configurant una sequera estival prolongada. En els mesos tardorencs, en canvi, són freqüents els episodis de precipitació intensa i de curta durada, moltes vegades associats a sistemes convectius o a la formació de DANA (Depressió Aïllada en Nivells Alts).

Les temperatures són suaus durant tot l'any, amb una mitjana anual entorn dels 17,5 °C. El mes més càlid és agost, amb temperatures mitjanes que ronden els 30 °C, i el mes més fred és gener, amb mínimes que rarament baixen dels 7 °C. La influència de la mar modera les oscil·lacions tèrmiques, encara que en les zones d'interior o de major altitud dins del terme municipal poden registrar-se lleugeres gelades hivernals. El nombre de dies amb temperatures extremes és limitat, encara que les onades de calor, provocades per la intrusió de masses d'aire saharià, poden fer que se superin els 40 °C en episodis excepcionals. Per contra, les onades de fred són menys freqüents i de menor intensitat, encara que a l'interior del municipi poden donar-se gelades d'irradiació en nits buidades.

Tipus de clima: clima mediterrani (classificació per Köppen : Csa)

Paràmetre	Valors
Temperatura mitjana anual	17,6°C
Mes més càlid	Juliol
Temperatures màximes	38,1°C
Mes més fred	Gener
Temperatures mínimes	4,9°C
Precipitacions mitjana anual	72,45 mm
Distribució anual	869,4 mm
Vents dominants	Embat, Tramuntana, Gregal

Font: estació meteorològica El Calvari (Pollença) any 2024. Balearsmeteo.com

• HIDROLOGIA

Pollença presenta una hidrografia marcada per la seva localització en el vessant septentrional de la Serra de Tramuntana, la qual cosa condiciona la distribució i dinàmica dels seus recursos hídrics, per la qual cosa el règim hidrològic de Pollença respon a un clima mediterrani més humit, amb una major influència orogràfica que afavoreix precipitacions relativament abundants en les zones de muntanya.

El drenatge superficial del municipi s'organitza entorn d'una xarxa de torrents que descendeixen des de les serres cap a la mar, amb un patró estructural condicionat per la fracturació i la litologia predominant, entre els principals col·lectors destaquen el Torrent de la Vall de Ternelles,

el Torrent de Sant Jordi, el Torrent de la Cala Sant Vicenç i el Torrent de Ca Botana, tots ells de caràcter estacional i intermitents, actius fonamentalment en episodis de pluges intenses, aquests llits, encara que solen romandre secs durant bona part de l'any, poden experimentar avingudes associades a esdeveniments de pluges torrencials, freqüents en els mesos de tardor, quan els sòls saturats i les fortes pendents incrementen l'escolament superficial.

Hidrogeològicament, el municipi s'assenteixi en una zona amb aquífers carbonatats d'alta permeabilitat, que permeten la infiltració i l'existència de fonts naturals, com la Font de l'Ullal, la Font de Sant Jordi o la Font de la Cala, algunes de les quals han estat històricament aprofitades per al proveïment humà i agrícola. Pel fet que la litologia calcària i la karstificació del subsol afavoreixen la formació de cavitats, galeries i sistemes de drenatge subterrani, que condicionen la connexió entre els sistemes superficials i freàtics.

Hi ha que destacar, s'Albufereta de Pollença es troba al nord de Mallorca, a l'extrem meridional de la badia de Pollença. És un espai natural humit que abasta unes 400 hectàrees i que s'ubica dins una depressió post-miocena. Aquesta depressió és el resultat dels processos d'extensió tectònica que es produïren després de la formació de la serra de Tramuntana, a la fi de l'oligocè i l'inici del miocè. S'Albufereta es disposa de forma paral·lela a la línia de costa amb una longitud aproximada de 2.500 m, des del torrent des Rec fins a l'estany de sa Barcassa i sense comptar els aiguamolls de can Cap de Bou, i té una amplada variable que en, el seu punt màxim, supera els 900 m

S'Albufera és una zona formada per estanys i aiguamolls, travessats per diversos canals i separats de la mar per una franja arenosa. Actualment només té una obertura que la connecta amb el mar, i en alguns punts aquesta franja mostra signes de retrocés. Pel que fa al rebliment sedimentari més recent, de l'Holocè, té un gruix relativament petit, i reposa damunt el sòcol juràssic o les margues del Miocè. En aquest rebliment predominen els sediments llimosos d'origen detrític, amb parts sorrenques i aportacions puntuals de graves de tons rogencs. Tot plegat indica que el rebliment de la zona prové sobretot dels sediments arrossegats pels torrents.

D'altra banda, al centre del port de Pollença se situa la Gola, una petita zona humida on conflueixen dos torrents, el de Siller i el de Gotmar, que desemboquen finalment a la mar. Aproximadament la meitat de la Gola és zona aquàtica, on a la part central l'aigua presenta un alt contingut en sal a causa de la proximitat i la connexió amb la mar, mentre que els torrents hi aporten aigua dolça. Geomorfològicament, la Gola ocupa una depressió natural, parcialment colmatada per sediments fluvials i marins, que afavoreixen la creació de petits hàbitats aquàtics i de zones de transició.

Nom del torrent	Longitud (km)	Transcorre per nucli urbà	Desembocadura
Torrent de Sant Jordi	15,28706	Límit nord nucli Pollença	Mar Mediterrani
Torrent de la Vall de Ternelles	2,35827	No	Torrent de Sant Jordi
Torrent de la Cala Sant Vicent	2,77472	Nucli Cala Sant Vicent	Mar Mediterrani
Torrent del Rec	9,36445	No	S'Albufera de Pollença
Torrent de la Font del Mal-Any	2,79736	No	S'Albufera de Pollença
Torrent des Estanyol	2,16653	Nucli Formentor	Mar Mediterrani

Torrent de Gotmar	-	Nucli Port de Pollença	La Gola
Torrent de Siller	-	Nucli Port de Pollença	La Gola

Font: SNCZI

• OROGRAFIA

El terme municipal de Pollença es localitza en l'extrem nord-occidental de l'illa de Mallorca, dins de l'àmbit insular balear, i es troba condicionat per la presència de la Serra de Tramuntana, declarada Patrimoni Mundial per la UNESCO en la categoria de Paisatge Cultural.

Aquest sistema muntanyenc constitueix la principal unitat orogràfica del nord mallorquí, i configura un relleu abrupte, alineat en direcció sud-oest/nord-est, resultat de la tectònica alpina que va afectar el Mediterrani occidental durant el Terciari. Des d'un punt de vista estructural, Pollença s'emplaça en un sector on predominen les estructures de encavalcaments i plecs, que responen a un context de compressió durant l'orogènia alpina. Les unitats estructurals principals s'organitzen en un sistema de mantells de corriment que s'orienten cap al sud-est, superposant-se sobre materials més antics o menys deformats, aquests processos han generat un relleu muntanyenc en el qual se succeeixen crestes, escarpaments, valls penjades i depressions intramuntanyoses.

En el terme destaquen cims com el Puig Tomir (1.103 m) i el conjunt del Puig de Ca (877 m) i el Puig Gros de Ternelles (837 m) i, així com les alineacions muntanyenques que delimiten la vall de Ternelles o el de Sant Vicenç. En l'extrem més septentrional destaca el Penyal Roig (340 m) El relleu es troba molt condicionat per la litologia calcària dominant, la qual cosa ha afavorit un paisatge càrstic amb lapiàs, dolines i cavitats, especialment en les zones altes, aquesta topografia accidentada contrasta amb els sectors més baixos de la plana litoral i les valls interiors, com el Pla de Pollença, configurats per materials més recents i amb pendents suaus encara que també es localitzen petites elevacions pròximes als nuclis de població com el Puig de Maria (323 m), Puig de Santuïri (141m) Puig d' Albequins (95m), en Pollença e Puig de Llenaire (114 m) i el Puig del Vilar (313m) en el Port de Pollença

PARÀMETRE	VALORS
Altitud mitjana	115 m
Altitud màxima	1.103 m
Altitud màxima amb població	Pollença (50-115m) Es vilar (40-90 m) Gotmar (40-60 m) Urb. La Font (40-60m)

Font: Elaboració pròpia

• DADES DE POBLACIÓ

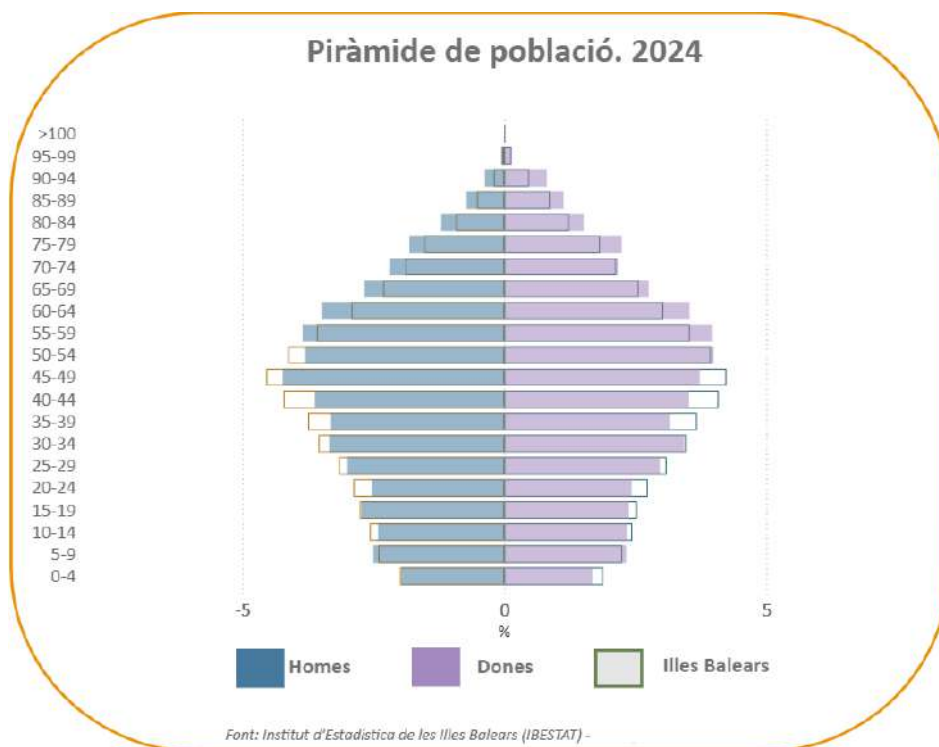
En la següent taula s'han diferenciat els següents nuclis de població en funció de les rutes de evacuació exposades al apartat 2.3.Mesures d'actuació:

	Població			Població estacional mitjana
	Homes	Dones	Total	
Total municipi	9.280	9.310	18.590	15.000-20.000
Pollença	4.839	5.021	9.860	
Port de Pollença	4.212	4.098	8.310	
Formentor*	-	-	-	
Urb. Club del Sol*	-	-	-	
Cala Sant Vicenç	210	167	377	
Urb. La Font	10	10	20	
El Vilar	9	14	23	

Font: Ajuntament de Pollença

* Els dades de Formentor i la Urb. Club del Sol estan incloses al nucli del Port de Pollença.

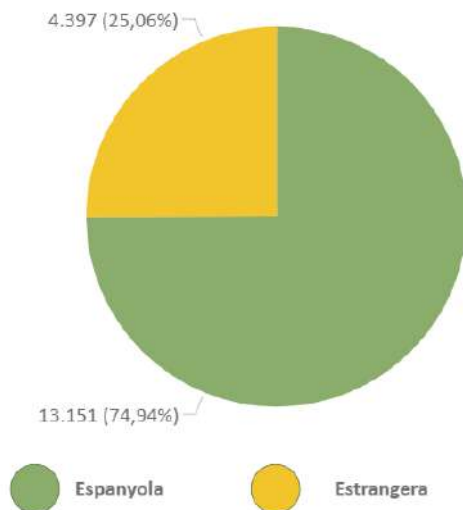
A continuació, la piràmide de població de Pollença evidencia una forma de bulb, característica d'una població envellida, a pesar que té una certa base juvenil. També, s'observa un eixamplament en els grups d'edat entre 40 i 64 anys, indicant una població madura nombrosa. La base (0-14 anys) és més estreta, cosa que suggereix un descens en la natalitat que, s'ha caracteritzat en les piràmides de població tant de Balears com d'altres comunitats autònomes. En quant la distribució per sexes es pot veure una major proporció de dones en edats avançades, especialment a partir dels 75 anys, reflex de la seva major esperança de vida.



○ **Població estrangera**

La població estrangera del terme municipal de Pollença en l'any 2024 suposa un 25,06% (4.397 hab.) respecte a la població total 13.151 hab. (74,94%).





Font: Institut d'Estadística de les Illes Balears (IBESTAT)

• **INFRAESTRUCTURES I VIES DE COMUNICACIÓ**

Carretera/Autopista	Titularitat	Ponts i túnels
Ma-2200 Puerto de Pollença–Pollença–Autopista	Consell Insular de Mallorca	Pont
Ma-13	Consell Insular de Mallorca	-
Ma-2220 Puerto de Pollença–Alcúdia	Consell Insular de Mallorca	Pont
Ma-10 Pollença–Lluc	Consell Insular de Mallorca	Pont
Ma-2203 Pollença–Cala de Sant Vicenç	Consell Insular de Mallorca	-
Ma-2240 Camino del far de la Punta de l'Avançada	Consell Insular de Mallorca	-
Ma-2210 Puerto de Pollença–Cap de Formentor	Consell Insular de Mallorca	-
Ma-2201 Pollença–Carretera Ma-13 A (Alcúdia–Inca)	Consell Insular de Mallorca	-
Ma-2202 Pollença–Carretera Ma-2220	Consell Insular de Mallorca	-

PRINCIPALS CAMINS	CARACTERÍSTIQUES	ASFALTAT (SI/NO)
Camí dels braços	Doble sentit	SI
Camí ca na Valetina	Doble sentit	SI
Camí de Llenaire	Doble sentit	SI
Camí de la Font de Mal any	Doble sentit	SI
Camí de Marina	Doble sentit	SI
Camí vell de Campanet-Pollença	Doble sentit	SI
Camí vell de Pollença- Lluc	Doble sentit	SI
Camí de la Font	Doble sentit	SI
Camí Vell de Sant Vicent	Doble sentit	SI
Camí de la Talaia d'Albercuix	Doble sentit	Sense tractament superficial
Camí de can Bosc	Doble sentit	SI



Línia de ferrocarril	Característiques	Estacions	Ponts o túnels (punt quilomètric)
No Hi Ha al terme municipal	-	-	-

Línia autobus	Titularitat	Estacions
Línia 301 (Port de Pollença- Palma)	Transport de les Illes Balears (TIB)	Port de Pollença > El Vilar > Pollença > Crestatx > Sa Pobla > Inca > Palma

Aeroports/Aerodròms	Titularitat	Característiques
Aeròdrom Militar de Pollença	Ministeri de Defensa	Base militar

Ports marítims	Titularitat	Característiques
Port de Pollença	Ports IB de gestió directa	Port principal
Instal·lació Portuària de Formentor	Ports IB de gestió directa	Rampa o port secundari

➤ SERVEIS BÀSICS

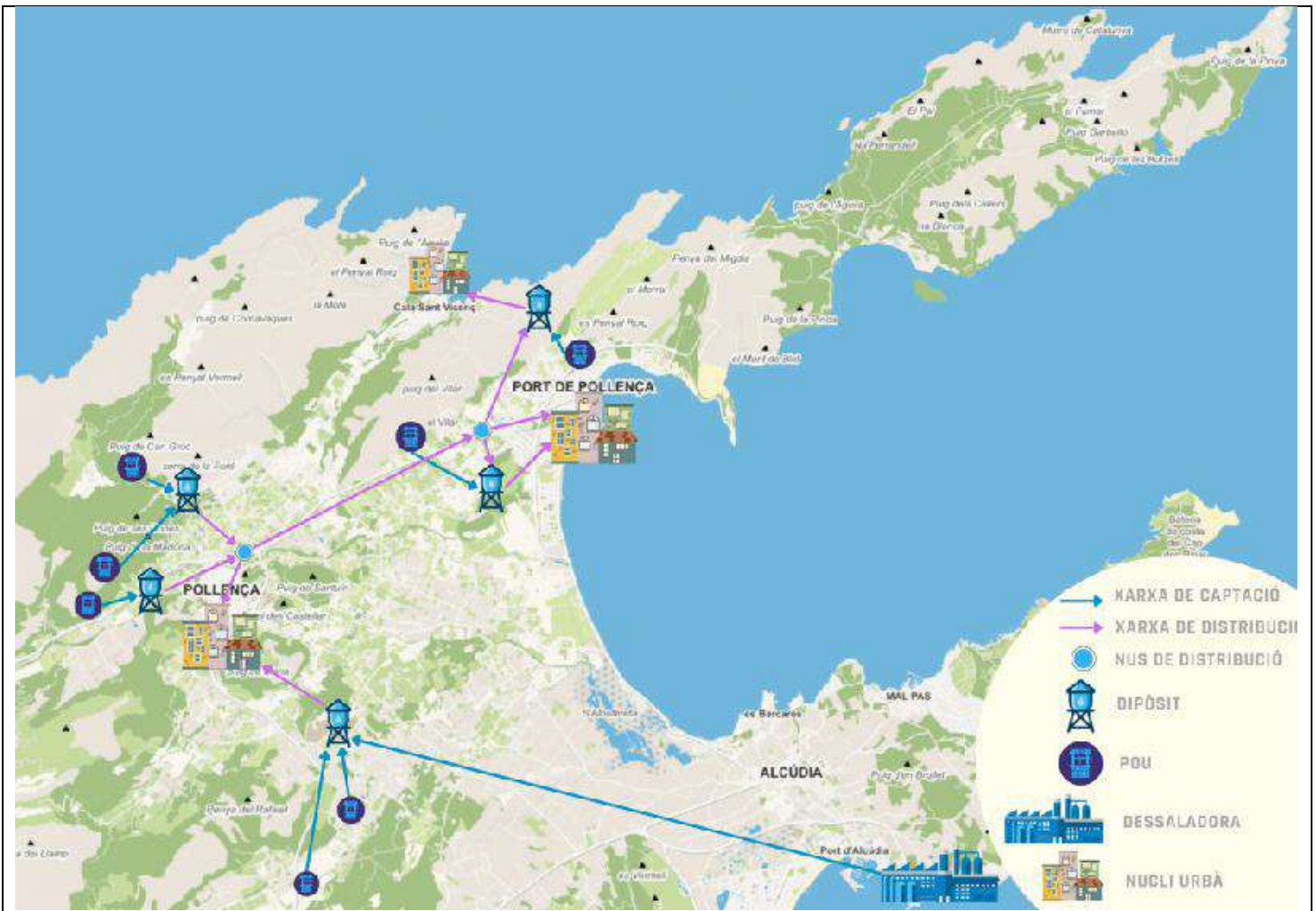
○ Cicle de l'aigua potable

Emser subministra aigua potable als nuclis urbans de Pollença, Port de Pollença, Cala Sant Vicenç i al Polígon Industrial de Pollença. Emser no gestiona totalment el cicle integral de l'aigua, és ABAQUA qui s'encarrega de la depuració de les aigües residuals.

La xarxa d'aigua potable municipal es compon en general de:

- Captació d'aigua (pous, fonts i dessaladora).
- Estació de tractament d'aigua potable (dipòsits).
- Xarxa de distribució fins als punts de lliurament dels nuclis urbans.

L'aigua és obtinguda de les diferents fonts naturals i pous repartits dins el municipi. Des de fa uns anys també de la dessaladora ubicada al Port d'Alcúdia. Seguidament és bombejada fins als dipòsits on és tractada amb clor i en alguns casos amb l'afegit dels raigs UV. Una vegada els dipòsits reben demanda d'aigua dels nuclis urbans, aquesta els hi és enviada a través de les xarxes de distribució. A continuació es mostra un esquema general de com està dissenyat el cicle de l'aigua potable del municipi:



Fuente: emser2002 (empresa municipal de serveis de Pollença)

○ **Xarxa de infraestructures de sanejament i depuració**

EDAR	Direcció	Població de disseny (HE)	Cabal de disseny (m ³ /any)	Cabal depurat 2019 (m ³ /any)
Pollença	Pol. Ind.14	99.000	6.022.500	2.607.932
Formentor	Carrer zona Formentor	2.475	120.450	26.238

Font: Abaqua.cat

○ **Xarxa d'hidrants**

Id	Localització		Tipo	Mapa
	X	Y		
1	508421.32	4417828.2	Enterrat	03
2	506809.1	4417723.2	Enterrat	03
3	506990.95	4417351.6	Enterrat	03
4	506045.58	4416704	Enterrat	03
5	505894.35	4416708.7	Enterrat	03
6	506290.96	4415869.2	Aeri	03
7	506471.31	4415149.5	Enterrat	03

8	506607.97	4415999.4	Enterrat	03
9	506680.63	4415831.1	Enterrat	03
10	506503.21	4415795	Enterrat	03
11	506373.4	4415971.9	Enterrat	03
12	506787.68	4416790.4	Enterrat	03
13	507819.04	4418168.2	Enterrat	03
14	501684.45	4413994.3	Enterrat	03.1
15	501835.84	4414110.9	Enterrat	03.1
16	502503.34	4415239.1	Aeri	03.1
17	502606.58	4415057.7	Aeri	03.1
18	502432.16	4415010.4	Aeri	03.1
19	502591.69	4415001.1	Aeri	03.1
20	502992.15	4414954.5	Aeri	03.1
21	502889.17	4415078.8	Aeri	03.1
22	502795.29	4415027.8	Aeri	03.1
23	502662.67	4415184.4	Aeri	03.1

L'empresa Emser 2002 realitza la recollida porta a porta de les fraccions de rebuig, paper, vidre i envasos en algunes zones del nucli urbà de Pollença.

Residus	Adreça	Companyia	Mapa
Punt Verd	Pol. Ind., 39A, Pollença	EMSER	03

Red elèctrica	Adreça	Companyia	Afecta a la massa forestal? (s/n)	Mapa
Subestació elèctrica	Camí de Llenaire	Red elèctrica	NO	03

Línia de gasificació	Tensió	Companyia	Afecta a la massa forestal? (s/n)
No hi ha	-	-	-

Torre de telecomunicacions	Companyia	Característiques	Mapa
Antenes de comunicació	Vodafone/Telefónica/Orange	2 antenes situades a Formentor	03
Antenes de comunicació	Vodafone/Telefónica/Orange	4 antenes situades al Port de Pollença	03
Antenes de comunicació	Vodafone/Telefónica/Orange	2 antenes situades a la Cala Sant Vicenç	03
Antenes de comunicació	Vodafone/Telefónica/Orange	5 antenes situades al nucli de Pollença	03

Font: <https://geportal.minetur.gob.es/VCTEL/vcne.do>

- **INSTAL·LACIONS I EDIFICIS DE RISC**

Risc moderat

Tipus d'edifici	Adreça	Risc
Ajuntament de Pollença	Carrer del Calvari, 2	Sísmic
Església Mare de Deu dels Àngels	Plaça Major, 1	Sísmic
Escola Infantil La Gola	Carrer de Magallanes (port de Pollença)	Inundació
CCEI Sant Vicenç de Paül	Carrer de la Verge del Carme, 25	Inundació

Risc alt

TIPUS D'EDIFICI	ADREÇA
No hi ha al terme municipal de Pollença	-

Risc extrem

TIPUS D'EDIFICI	ADREÇA
No hi ha al terme municipal de Pollença	-

2.2 Anàlisi de riscos i zonificació

De l'avaluació de riscos s'ha obtingut com a resultat l'inventari de riscos que s'exposa a continuació.

Així mateix, s'estableixen una sèrie de mesures preventives que s'indiquen més endavant en aquest pla.

La zonificació dels riscos del municipi queda representada en els mapes corresponents inclosos en l'annex 2.

Risc Sísmic

Des d'un punt de vista geològic, les illes Balears són el resultat de l'evolució geodinàmica, on la col·lisió entre les plaques tectòniques Euràsia i Africana va ser el factor dominant.

La disposició actual de les Balears està determinada per la distensió Neògena. Durant aquest procés, el promontori Balear es va separar de la península Ibèrica a través del solc de València, a causa de l'acció d'un sistema de falles normals amb orientació NE-SO i N-S.

La distensions neògena condiciona la configuració actual de les Balears, on el conjunt de falles normals posseeixen una direcció NE-SO i N-S.

La zonificació tectònica de les illes Balears i el seu entorn, pot ser subdividida en 8 zones amb característiques diferents, per a l'anàlisi de l'àmbit d'estudi, la zona 1 (Mallorca i Menorca) és on es localitza el municipi de Pollença, es caracteritzen per grossàries corticals importants a

causa de la compressió Alpina i una escorça clarament continental. En la divisió de la zona 1, el municipi de Pollença s'engloba en la subzona 1D Serra de Tramuntana, on la característica principal ve determinada per un bloc alçat mitjançant falles NE-SO.

L'última valoració de risc sísmic dins de la NCSR-02, normativa antisismes actualment en vigor, col·loca al terme municipal de Pollença, en el llistat de termes municipals amb valors de l'acceleració sísmica bàsica iguals o superiors a 0,04 g., concretament amb un valor de 0,04 (1,0)g.

Decret 39/2005, de 22 d'abril, pel qual s'aprova el Pla especial enfront del risc sísmic, determina que a intensitat final que s'ha adoptat per a la posterior avaluació del risc sísmic s'ha obtingut tenint en compte la informació del mètode determinista, la del mètode probabilista i l'efecte de lloc, per tant, per al municipi de Pollença es determina una intensitat final de V-VI per a un període de retorn de 500 anys. En aquest cas, no aquesta obligat a realitzar un Pla d'Emergència Sísmic però se'ls recomana realitzar un estudi de vulnerabilitat de les seues edificacions amb la finalitat de catalogar els edificis singulars o d'especial importància.

Vulnerabilitat sísmica

La vulnerabilitat sísmica, es defineix com la quantificació del mal o grau de mal que s'espera que patisca una determinada estructura o grup d'estructures, sotmesa o sotmeses a l'acció dinàmica d'una sacsejada del sòl d'una determinada intensitat. La vulnerabilitat està directament relacionada amb les característiques de disseny de l'estructura. Per a l'estimació de la vulnerabilitat s'han de realitzar estudis que compreguem les construccions la destrucció de les quals, amb probabilitat raonable, puga ocasionar víctimes, interrompre un servei imprescindible per a la comunitat o augmentar els danys per efectes catastròfics associats.

En aquesta anàlisi s'han considerat dues variables principals: l'altura, expressada en nombre de plantes, i l'any de construcció de les edificacions. S'estableix que els immobles més vulnerables corresponen a aquells edificats amb anterioritat a 1994, any a partir del qual es va incorporar la normativa sismoresistent. Així mateix, el risc s'incrementa en construccions amb quatre o més nivells, és a dir, aquelles que compten amb planta baixa i almenys tres pisos addicionals.

Anys	Num. Edificis de 4 o més altures
Anteriors a 1994	668
Entre 1994-2002	105
2003 fins actualitat	176

Font: elaboració pròpia

En l'annex cartogràfic 2 es pot apreciar el resultat d'una forma visual, i així, poder realitzar una anàlisi de la distribució de la vulnerabilitat del municipi amb la informació del cadastre a través de les dades d'altures i edat de les Construccions.

Risc de incendis forestal

El municipi de Pollença s'encontra enclavat en l'extrem més septentrional de la comarca de la Serra de la Tramuntana. El terme es caracteritza per un relleu accidentat en el qual predominin les alineacions Nord-est-sud-oest paral·leles a la costa. Cap a la línia de costa el descens és molt brusc i es fa mitjançant escarpes pronunciats que acaben en forts penya-segats únicament interromputs per la desembocadura de torrents que originen, localment, petites cales. Els

principals masses forestals són els següents: Serra Mitjana, Puig de l'Esbaldregat, Puig Gros de Ternelles, la Serreta, Serra de Cornavaques, serra de la Font, Serra de Sant Vicent, Serra de la Punta, Serra del Cavall Bernat, Serra de la Talaia, el Fumat, Miner Gran, la Mola, Serra de la Coma, Puig de Maria, Puig de Santuïri, Puig de Llenaire, Puig de Catlar, Puig d'Almadrava.

Segon el *Decret 41/2005, de 22 d'abril, pel qual s'aprova el Pla especial enfront del risc d'incendis forestals*. en termes de superfície per al total de la superfície forestal Balear, el 49% de la superfície forestal, 103.472 ha presenta prioritat molt alta, el 37%, 76.814 ha prioritat alta, el 10%, 21.362 ha, prioritat mitjana i el 4% restant, 7.638 ha presenta prioritat baixa. Per tant, per a fixar les prioritats dels Plans Comarcals pot ser, per tant, la superfície forestal amb prioritat molt alta que presentin cadascuna de les comarques, en aquest cas, per al municipi de Pollença a la comarca de la Tramuntana la prioritat de plans municipals enfront d'incendis forestals és MOLT ALTA.

Prioritat	T. Municipal	Sup. Forestal (ha)	Sup. Forestal segons prioritats (ha)			
			MOLT ALTA	ALTA	MITJA	BAIXA
MOLT ALTA	POLLENÇA	10.590,56	10.293,53	0,00	297,03	0,00

Font: Ajuntament de Pollença

A través dels SIG s'ha realitzat una anàlisi espacial identificant els habitatges que es localitzen en zones TSAR (Zones Alt Risc, 2014) cartografia del visor del CAIB. En aquesta anàlisi s'han identificat els habitatges tant en zona urbana com zona rústica en terrenys forestals. A més, d'habitatges en zona d'interfície urbana-forestal

Els nuclis de població afectats en major o menor mesura són el següents: Pollença, Port de Pollença, Cala Sant Vicent, El vilar, Urb. La Font i Formentor. En l'annex cartogràfic d'aquest mateix document es pot apreciar de manera visual.

Risc de inundació

El terme municipal de Pollença es localitza en l'extrem nord de Mallorca, en el vessant septentrional de la Serra de Tramuntana, presentant una xarxa de drenatge caracteritzada per torrents de règim intermitent que descendeixen bruscament des de les muntanyes cap a les zones planes del litoral, aquests cursos, habitualment secs durant gran part de l'any, poden experimentar crescudes sobtades en episodis de pluges torrencials associades a depressions aïllades en nivells alts (DANA) o temporals de llevant, provocant inundacions ràpides (flash floods).

La cartografia d'Àrees de Risc Potencial Significatiu d'Inundació (ARPSI) en el municipi de Pollença permet distingir dues situacions. D'una banda, l'ARPSI vigent la qual es localitza en el nucli urbà de Pollença, associada al Torrent de Sant Jordi, i afecta especialment a la zona nord del nucli urbà. D'altra banda, el visor IDEIB incorpora la cartografia de NO ARPSI 500 anys, que està en tramitació, aquesta amplia notablement la superfície inundable reconeguda en el municipi, reflectint una actualització més ajustada al comportament hidràulic real del sistema torrencial i de les zones baixes pròximes al litoral. Per això, d'acord amb la cartografia del Sistema Nacional de Cartografia de Zones Inundables (SNCZI) i el Pla Especial enfront del Risc d'Inundacions de les Illes Balears (INUNBAL, 2022), es delimiten tres escenaris principals de perillositat (Annex 2):

- Escenari T = 10 anys: La inundació es concentra en el llit del Torrent de Sant Jordi i els seus marges immediats, afectant puntualment l'entorn del Pont Romà i al nord del nucli urbà, amb embassades en carrers com Jaume III o Pari Vives, on la proximitat del llit afavoreix petites avingudes.
- Escenari T = 100 anys: La taca d'inundació es concentra a l'entorn del Torrent de Sant Jordi, ampliant-se cap a zones agrícoles i residencials del nord de Pollença, principalment entre el Pont Romà, el Pont de Sant Jordi on es produeixen afeccions puntuals a parcel·les periurbanes i camins rurals.
- Escenari T = 500 anys: Representa la situació més severa a escala municipal, on el desbordament del Torrent de Sant Jordi penetra parcialment en el nucli urbà de Pollença i es prolonga, arribant a connectar-se amb la plana al·luvial i el corredor hidràulic que desemboca en s'Albufereta. En aquest escenari s'activen també els torrents de Bóquer, Sitges i la Font del Mal Any, que contribueixen a l'expansió de la inundació cap a les zones baixes del terme, en el litoral, l'afecció s'estén a Port de Pollença, La Gola, Llenaire i els marges de s'Albufereta, on es registren calats superiors a 1 m i té afeccions directes a edificacions, equipaments, vials i àrees turístiques.

A continuació s'indiquen els punts crítics localitzats en el municipi que tant en l'annex 2 i annex 3 es poden observar en els plans

PUNTS CRÍTICS				
PC	Localització	Riu/Rambla/Barranc	Causa principal	Zones/Infraestructures afectades
PC-01	Port de Pollença. carrer Formentor encreuament amb carrer Méndez Núñez	Torrent de Bóquer	Increment i acumulació del cabal del Torrent de Boquer	Carrer Méndez Núñez encreuament amb carrer Formentor
PC-02	Port de Pollença. carrer Formentor encreuament amb carrer Pere Melià	Torrent de Bóquer	Increment i acumulació del cabal del Torrent de Boquer	Carrer Formentor
PC-03	Port de Pollença. carrer Pescador encreuament amb carrer Gregal	Torrent de Bóquer	Increment i acumulació del cabal del Torrent de Boquer	Carrer Pescador
PC-04	Port de Pollença. Carrer d'Almirall Ferragut	Torrent de Bóquer	Increment i acumulació del cabal del Torrent de Boquer	Carrer de l'Almirall Ferragut
PC-05	Port de Pollença. Llenaire, carretera MA-2220-A, encreuaments amb els carrers de la Figuera, del Garrover, de l'Olivera, del Ginebró i del Romaní	Plana al·luvial Torrent de Sant Jordi	Acumulació d' agua	Carrers de la Figuera, del Garrover, de l'Olivera, del Ginebró i del Romaní
PC-06	Port de Pollença. Ullal		Via en mal estat	Carrer del Roure
PC-07	Camí de Can Bregat	Torrent de Sant Jordi	Increment del cabal del Torrent de Sant Jordi	Camí de Can Bregat
PC-08	Camí de Llenaire i camí de Volantina	Torrent de Sant Jordi	Increment del cabal del Torrent de Sant Jordi	Camí de Llenaire i camí de Volantina
PC-09	Camí de Volantina	Torrent de Sant Jordi	Increment del cabdal del Torrent de Sant Jordi	Camí de Volantina

PC-10	Camí de Marina	Torrent de la Font del Mal Any	El camí de Marina discorre de manera paral·lela a una sèquia que desemboca al Torrent del Mal Any, per la qual cosa la sèquia desborda en episodis de pluges intenses	Camí de Marina
PC-11	Camí de la Font del Mal Any	Torrent de la Font del Mal Any	Desbordament del Torrent en moments de pluges intenses	Camí de la Font del Mal Any
PC-12	Camí de Can Roig	Torrent de la Font del Mal Any	Desbordament del Torrent en moments de pluges intenses	Camí de Can Roig
PC-13	Camí de Can Bou Ros	Torrent de Sitges	Desbordament del Torrent en moments de pluges intenses	Camí de Can Bou Ros
PC-14	Carretera MA-2203 direcció Cala Sant Vicenç	Torrent de Can Botana/ Sant Vicenç	El descens de diferents torrents de les elevacions septentrionals cap al Torrent de Can Botana. Desbordaments i acumulació d'aigua en les confluències	Al llarg de la carretera MA-2203
PC-15	Carrer Torrent de Can Botana	Torrent de Can Botana/ Sant Vicenç	Desbordament del Torrent de Can Botana en episodis de precipitacions extremes	Sud del nucli poblacional de la Cala Sant Vicenç

La següent taula mostra els elements patrimonial afectat pel risc d'inundació en la cartografia ARPSI vigent:

Element afectat	Tipus	Localització (direcció / coord.)	Descripció
Pont Romà	Ben d'Interés Cultural	Carrer del Pont Romà	Totalment inclòs en la zona inundable, de T = 100/500; risc alt d'inundació

Risc concentració de masses

Les festes més importants al terme municipal son les festes de Sant Antoni, amb Foguerons als nuclis de Pollença, Port de Pollença i Cala de Sant Vicenç la nit del dia 16 de gener, i la cerca i plantada del pi als nuclis de Pollença i Port de Pollença el dia 17 de gener; i la Patrona, la Mare de Déu dels Àngels, amb el Simulacre de Moros i Cristians del dia 2 d'agost.

Festa	Mes de l'any	Assistència aproximada
Sant Antoni	Gener	8.000 persones
La Patrona (Mare de Déu dels Àngels)	Agost	8.000 persones

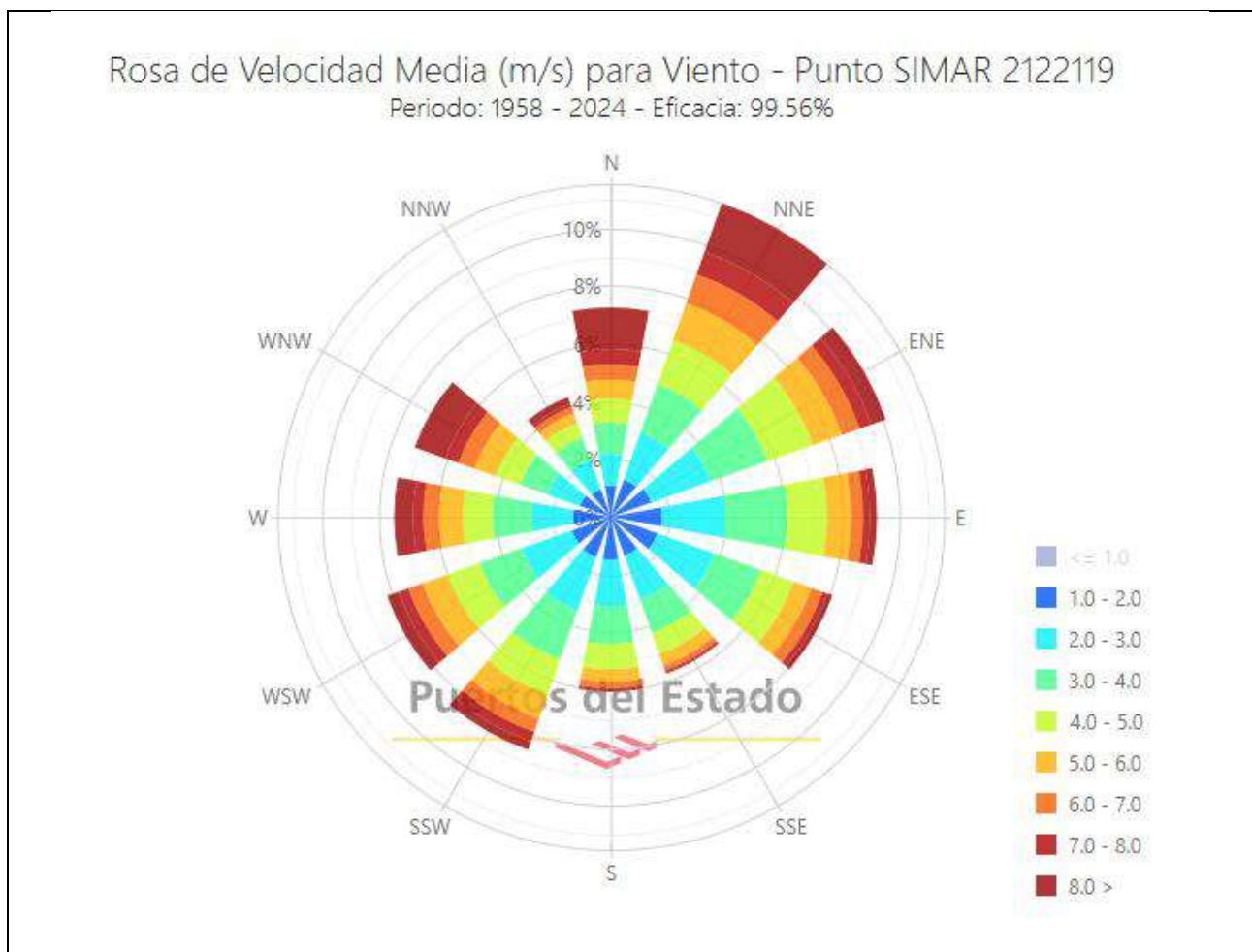
Risc de fenòmens meteorològics adversos

El municipi de Pollença està significativament exposat als fenòmens meteorològics adversos, especialment en les zones costaneres, on l'orientació del litoral i el relleu muntanyenc

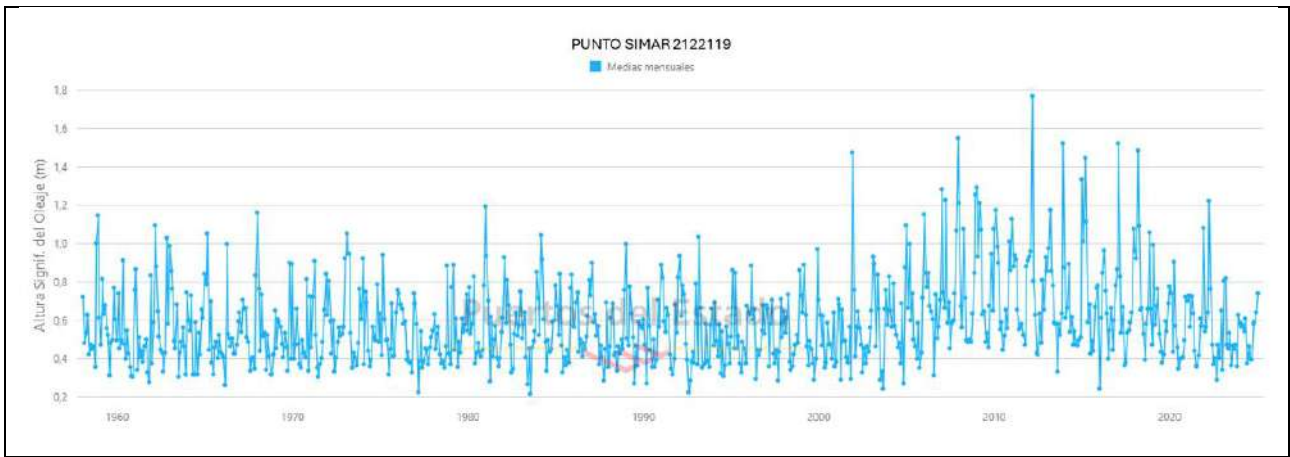
afavoreixen la incidència directa dels vents de tramuntana i gregal, així com els temporals marítics. D'acord amb el Pla Especial davant el Risc de Fenòmens Meteorològics Adversos de les Illes Balears (METEOBAL), aprovat mitjançant el Decret 106/2006, de 15 de desembre, es consideren fenòmens meteorològics adversos aquells esdeveniments atmosfèrics capaços de produir danys a persones o béns, o alterar significativament l'activitat de la població. En l'àmbit balear, els episodis més rellevants són els de vent intens, pluges torrencials, temporals marítics, onades de calor o fred.

Per a aquesta anàlisi s'ha utilitzat el Punt SIMAR 2122119, proporcionat per Ports de l'Estat, a partir del qual s'han obtingut la rosa dels vents, l'altura significativa de l'onatge i la rosa de corrents.

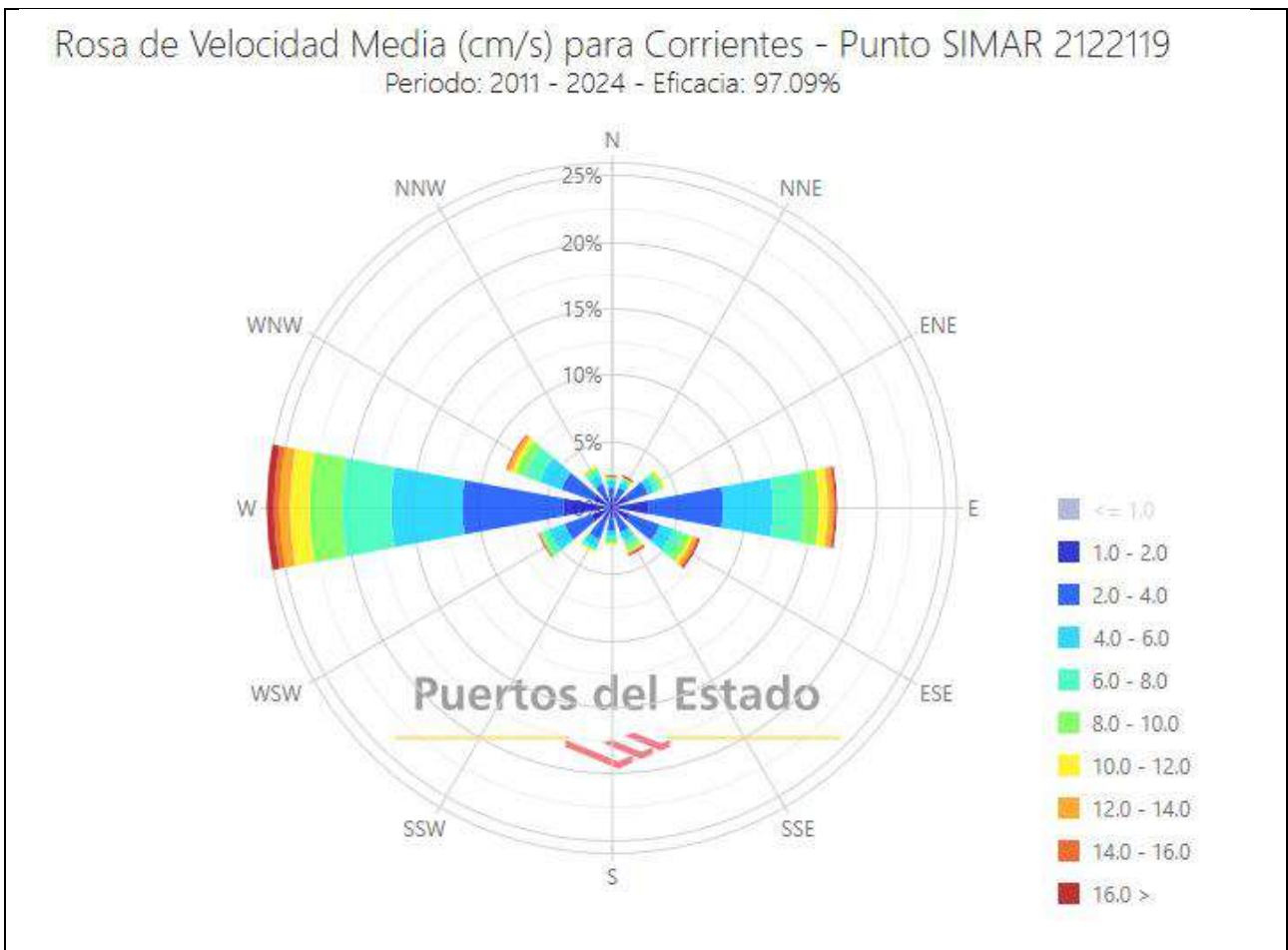
La rosa dels vents evidencia un clar predomini dels vents del sector nord i nord-est (N-NE), amb freqüències superiors al 10% i velocitats mitjanes compreses entre 4 i 8 m/s, aconseguint puntualment els 10 m/s. Aquesta direcció dominant està estretament relacionada amb l'obertura de la badia de Pollença, la qual cosa explica la seua exposició directa als temporals de tramuntana.



Quant a l'altura significativa de l'onatge, els valors mitjans se situen entorn de 0,6 m, amb pics que aconsegueixen els 1,7–1,8 m. El registre més destacat correspon a l'episodi de febrer de 2012, coincidint amb una forta borrasca que va provocar nevades generalitzades a la Serra de Tramuntana i un temporal marítim sever que va afectar a tot el litoral nord de Mallorca.



Per altra banda, la rosa de corrents mostra una circulació dominant aquest-oest, amb velocitats mitjanes compreses entre 2 i 6 cm/s, que contribueixen al transport litoral i als processos d'erosió a les platges més exposades.

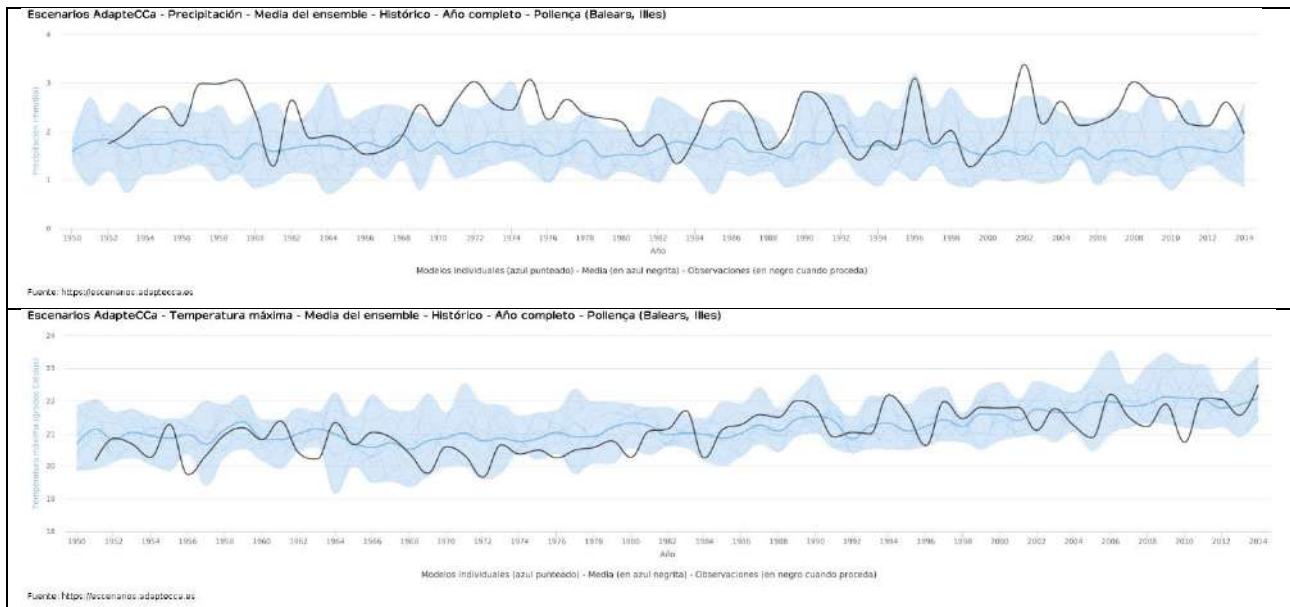


Segons les dades del Visor d'Escenaris de Canvi Climàtic AdapteCCa (sèrie històrica 1950–2014), s'observen les següents tendències:

La precipitació mitjana anual mostra una lleugera tendència descendent durant el període analitzat, amb valors mitjans pròxims a 2 mm/dia i pics de fins a 3 mm/dia en les dècades més humides.

- La temperatura màxima mitjana anual presenta una tendència creixent sostinguda des de mitjan segle XX, passant de valors pròxims a 20 °C en 1950 a 22–23 °C més en

l'actualitat, la qual cosa implica un major risc d'onades de calor i una prolongació dels períodes de sequera estival.



En conjunt, aquests fenòmens meteorològics adversos que afecten el municipi té un nivell de risc alt en les àrees costaneres i moderat en la resta del terme municipal.

2.3 Mesures d'actuació

En aquest apartat s'identifiquen i descriuen les mesures de protecció, prevenció, alerta i actuació destinada a les persones, als bens, als animals, al medi ambient i al patrimoni artístic i cultural, amb l'objectiu de minimitzar les conseqüències derivades d'una situació d'emergència al municipi de Pollença.

— Sistemes d'alerta i informació.: L'Ajuntament de Pollença disposa de diversos mecanismes d'alerta i informació a la població en cas d'emergència, amb la finalitat de garantir una comunicació ràpida, clara i eficaç abans, durant i després d'un episodi de risc. Els principals sistemes utilitzats són:

- Difusió d'avisos oficials a través dels canals institucionals municipals (pàgina web i xarxes socials).
- Emissió de bàndols municipals i avisos mitjançant megafonia mòbil instal·lada als vehicles de la Policia Local, especialment en situacions que afectin nuclis concrets.
- Informació directa a la població per part dels efectius desplegats sobre el terreny (Policia Local, Protecció Civil i altres serveis d'emergència).
- Coordinació amb el servei d'emergències 112, a través del qual es canalitzen totes les notificacions oficials i, quan escaigui, la possible activació del sistema d'alerta massiva ES-Alert.
- La informació facilitada inclourà instruccions d'autoprotecció, restriccions de mobilitat, rutes d'evacuació, punts de concentració, centres d'acollida i qualsevol altra mesura necessària per reduir el risc per a la població.

— Sistemes i procediments d'informació i notificació a altres òrgans del Sistema Nacional de Protecció Civil. Tota la informació i les notificacions generades durant una emergència es

trametan a través del servei 112, garantint la coordinació amb la resta d'organismes i serveis d'emergència d'àmbit autonòmic i estatal.

— Mesures de protecció a la població: s'establiran d'acord amb els riscos identificats prèviament, amb l'objectiu de mitigar les conseqüències produïdes en cas d'emergència. Aquestes mesures es coordinen amb els plans d'autoprotecció dels centres descrits en l'apartat 2.2, considerats d'especial importància per a la protecció civil i la població assistida, garantint en tot moment l'atenció a totes les persones. Així mateix, s'adopten mesures específiques de protecció:

- Dels béns, mitjançant la protecció d'infraestructures crítiques i serveis essencials, la senyalització o tancament temporal de zones de risc i el control d'àrees industrials o comercials.
- Dels animals, mitjançant la informació a la població sobre pautes bàsiques d'autoprotecció, la coordinació per a la seva atenció o trasllat i el control sanitari quan sigui necessari.
- Del medi ambient, mitjançant la prevenció de la contaminació, el control de vessaments accidentals i la protecció d'espais naturals sensibles.
- Del patrimoni artístic i cultural, mitjançant la identificació dels béns més vulnerables, la vigilància específica i la limitació d'accessos o aforaments quan escaigui.

— Evacuació: per la importància que té l'evacuació en tota situació d'emergència, es descriuen a continuació els seus aspectes més rellevants:

- Orde d'evacuació
 1. Davant una situació d'imminent gravetat, el/la Director/a del Pla d'Emergències Municipal (PEMU) assumirà la decisió d'ordenar l'evacuació.
 2. Si s'activa un pla d'àmbit superior, el responsable de donar l'ordre d'evacuació serà el/la Director/a del pla activat.
 3. En tots els casos, el/la Director/a del PEMU, amb els mitjans municipals en primera instància, coordinarà i dirigirà l'evacuació.

L'avís a la població es realitzarà principalment mitjançant megafonia mòbil instal·lada als vehicles de la Policia Local, així com a través dels canals de comunicació municipals.

- Punts de concentració i albergs

Els punts de concentració són espais prèviament identificats on la població evacuada pot agrupar-se de manera segura mentre es desenvolupen les actuacions d'emergència.

Els albergs associats als punts de concentració corresponen principalment a centres educatius i equipaments municipals, que permeten garantir una primera acollida i assistència bàsica a la població evacuada en cas necessari.

El municipi de Pollença disposa de diversos punts de concentració i albergs distribuïts pels diferents nuclis de població, recollits en la cartografia corresponent (plànols 07, 07.1, 07.2 i 07.3), que inclouen els espais indicats a la taula de punts de concentració i albergs.

Nucli de Població	Punt de concentració	Albergs	Plano
Pollença (est)	Col·legi Joan Mas (1)	Col·legi Joan Mas	07.1
Pollença (Oest)	IES Guillem Cifre de Colonya (2)	IES Guillem Cifre de Colonya	07.1
Pollença (centre)	Claustre Sant Domingo (3)	Claustre Sant Domingo	07.1

Àrea Industrial/comercial (Pollença)	Parada de bus junt a rotonda carretera MA-2200 i Ma10 (4)	Col·legi Joan Mas	
Urb. La Font	Entrada Camí de la Font (5)	Col·legi Joan Mas	07.2
Port de Pollença (Nord)	IES Clara Hammerl (6)	IES Clara Hammerl	07
Port de Pollença (Sud)	Rotonda Ma-2220 encreuament carrer de la Cadenera (7)	IES Clara Hammerl	07
Urb. Club del Sol	Rotonda carrer Club Sol-Port (8)	Col·legi Miquel Capllonch	07
Urb. Vilar	encreuament camí del Vilar amb camí de Can Seguinot (9)	Col·legi Miquel Capllonch	07.2
Cala Sant Vicenç	Aparcament (encreuament carrer Cala Clara i Av. Cavall Bernat (10)	Col·legi Joan Mas	07.2
Formentor	Instal·lació portuària de Formentor (11)	Col·legi Miquel Capllonch	07.3

- Rutes d'evacuació

Les rutes d'evacuació es defineixen a partir de la xarxa viària urbana i interurbana existent. En el cas d'esdeveniments amb concentració de masses, especialment durant les festes patronals i la celebració del Pi de Sant Antoni, les rutes d'evacuació corresponen habitualment a les vies secundàries que creuen els carrers principals on es desenvolupen els actes.

Aquestes vies permeten una evacuació ràpida i ordenada de les persones assistents i es mantenen lliures d'obstacles sota el control dels serveis de seguretat.

— Actuacions davant concentracions de masses: al municipi se celebren actes festius amb elevada afluència de públic, destacant especialment les festes patronals i el Pi de Sant Antoni. Durant aquests esdeveniments s'estableixen dispositius específics de seguretat i emergència que inclouen:

- Zonificació dels espais festius i identificació de punts crítics.
- Presència de la Policia Local, amb suport d'efectius d'altres municipis.
- Participació de la unitat voluntària de Protecció Civil.
- Habilitació de zones de primera assistència en espais amplis mitjançant carpes o cabanyes.
- Dispositiu sanitari reforçat amb un mínim de dues ambulàncies i ambulàncies d'intervenció ràpida per al trasllat a centres hospitalaris.
- Coordinació permanent entre tots els serveis intervinents.

Aquest conjunt de mesures permet reduir el risc associat a la concentració de masses i garantir una resposta eficaç davant qualsevol incidència.

2.4 Mitjans i recursos mobilitzables

Es consideren mitjans tots aquells elements humans i materials, de caràcter essencialment mòbil, que s'integren en els diferents grups d'actuació per intervenir davant una situació d'emergència, ja sigui per a l'execució d'actuacions de protecció civil o per al desenvolupament de tasques específiques associades a la gestió de l'emergència. Aquests mitjans, tant humans com materials, permeten afrontar amb una eficàcia més gran les diferents situacions contemplades en el present Pla d'Emergències Municipal.

Pel que fa als mitjans i recursos pertanyents a altres administracions diferents de la municipal, la seva participació en el Pla s'articularà mitjançant els corresponents mecanismes de coordinació i col·laboració amb les administracions titulars, definint-se els procediments d'activació i mobilització en cas d'emergència, així com la integració de la informació aportada per aquests mitjans externs dins l'estructura operativa del Pla.

Els mitjans i recursos disponibles per a la gestió d'emergències en l'àmbit municipal es recullen de manera detallada a l'Annex 4, on s'especifiquen, entre altres aspectes, el nombre d'unitats, l'entitat titular, la seva ubicació i els sistemes de contacte per a la seva mobilització.

La mobilització s'ha de fer preferentment en l'ordre següent:

- mitjans municipals
- mitjans autonòmics
- mitjans estatals
- mitjans privats

2.5 Cartografia

La cartografia sol·licitada a l'Annex 2, s'elaborarà amb el sistema de coordenades ETRS (EPSG 25831), projecció UTM, fus 31M.

Com a referència, s'empraran bases topogràfiques a escala 1:5000, garantint així un nivell de detall adequat per a la planificació i gestió d'emergències.

Fonts d'informació

Per a l'elaboració de la cartografia d'emergències, es disposarà de diverses fonts d'informació:

- **Informació pròpia:** La informació que no estigui disponible en cap organisme haurà de ser generada mitjançant programes de Sistemes d'Informació Geogràfica (GIS). La cartografia elaborada s'haurà de lliurar juntament amb el pla en format digital i en format compatible (ràster o vectorial).
- **Protecció Civil:** Inclou les capes d'informació geogràfica facilitades per la Direcció General d'Emergències que formen part del Catàleg d'elements d'especial importància per a la Protecció Civil (EEIPC). Aquest catàleg, elaborat per la Direcció General d'Emergències i Interior, ha d'estar integrat en la cartografia de riscos dels plans d'emergència. Es dona prioritat a infraestructures, equipaments i serveis essencials que, en cas d'emergència, podrien tenir un impacte crític sobre la població o generar efectes catastròfics. La seva ubicació en relació amb l'emergència determinarà la gestió i la resposta davant la situació.
- **Infraestructura de Dades Espacials de les Illes Balears (IDEIB)**, de l'Institut Cartogràfic i Geogràfic de les Illes Balears, amb integració de dades mitjançant serveis WMS.

Altres fonts de dades cartogràfiques inclouen:

- **Risc d'inundacions**, Visor de l'Aigua de la Conselleria de la Mar i del Cicle de l'Aigua i el Visor cartogràfic de l'Agència Balear de l'Aigua.
- **Risc d'incendis**, amb especial atenció a les Zones d'Alt Risc incloses en el Pla General de Defensa contra Incendis Forestals vigent.

2.6 Estructura del pla

El pla té l'esquema estructural i organitzatiu següent:

Estructura de direcció i coordinació



Estructura operativa



2.6.1 Òrgans de direcció



- **CECOPAL**

El CECOPAL (Centre de Coordinació d'Operacions Municipal) és un instrument permanent per a l'intercanvi d'informació i la gestió de l'emergència, i ha de poder estar en comunicació constant amb el centre d'atenció de telefonades d'urgència 112 de les Illes Balears.

Aquest centre s'ubica a l'Ajuntament de Pollença, situat al carrer del Calvari, 2. En cas de contingència sísmica que impedeixi el seu ús amb garanties de seguretat, el CECOPAL s'activarà en una ubicació alternativa designada a tal efecte, assegurant la continuïtat operativa del Pla.

CECOPAL alternatiu ubicat en les dependències de la **Policia Local**, Carrer Munar, 16 en Pollença

Funcions del CECOPAL: considerat un òrgan de treball o de suport del director del pla, és el lloc on es dirigeixen i es coordinen les operacions necessàries per gestionar l'emergència local. En aquest lloc s'ha de disposar d'un sistema d'enllaç amb el centre de coordinació 112 i, per tant, amb el CECOP del pla autonòmic corresponent.

- **Director del pla**

La direcció del pla recau en el batle o batlessa de l'Ajuntament de Pollença, el qual ha de ser substituït pel primer tinent de batle i ha de comptar amb el suport del regidor competent en matèria de protecció civil, llevat que ambdós càrrecs conflueixin en la mateixa persona.

El lloc de comandament del director del pla d'emergències se situa en el CECOPAL. El director del pla dirigeix i coordina les actuacions en cas d'emergència municipal.

Funcions del director de pla

- Declarar l'activació i l'aplicació formal del pla.
- Informar de l'activació del pla al director del PLATERBAL.
- Determinar l'estructura organitzativa que s'activa en cadascuna de les situacions.
- Decidir conjuntament amb el Comitè Assessor les actuacions més convenients per fer front a l'emergència i aplicar mesures de protecció a la població, el medi ambient, els béns i el personal que intervé en les operacions.
- Declarar la fi de l'emergència i la desmobilització dels mitjans desplegats.
- Determinar i coordinar la informació a la població, tant destinada a adoptar mesures de protecció com la informació general sobre l'emergència.
- Garantir la informació sobre el succés i l'evolució a través de l'organisme competent en matèria de coordinació operativa en emergències de la conselleria competent en matèria d'emergències i protecció civil.
- Facilitar la integració del pla municipal en plans d'àmbit superior.
- Assegurar el manteniment de l'eficàcia del pla.

- **Comitè Assessor**

Constituït a fi de ser l'òrgan d'assessorament del director del pla, s'ha de reunir amb tots els seus membres o amb part, d'acord amb el que consideri el director i en funció de les circumstàncies que es produeixin.

El Comitè Assessor està integrat per les persones següents:

- × 1ª Tinent de Batle, serveis, infraestructures municipals, Emser, Delegació especial Port de Pollença
- × 2ª Tinent Batle, educació, escola de música, Joventut, Policia Local.
- × 3ª Tinent Batle, medi ambient, badia, mobilitat, parcs i jardins.
- × Cap de Policia Local
- × Cap Guardia Civil
- × Cap del departament d' urbanisme

Funcions del Comitè Assessor

- Assessorar el director del pla sobre les conseqüències del sinistre, les mesures per adoptar i els mitjans necessaris en cada moment de l'emergència.
- Estudiar i promoure les modificacions pertinents per a una eficàcia més gran del pla.
- Proposar i avaluar, si escau, els simulacres que s'hagin de fer, així com les accions encaminades al manteniment de l'operativitat del pla.

- **Gabinet d'informació**

És l'òrgan o instrument auxiliar del director per canalitzar la informació necessària i oportuna que derivi de la situació d'emergència o risc creada, i facilitar la informació als mitjans de comunicació i a les persones o organismes que ho sol·licitin, informació el contingut de la qual ha de determinar el director del pla en el marc de la normativa aplicable.

Està format per encarregada de comunicació i depèn directament del director del pla.

Funcions del gabinet d'informació

- Difondre les orientacions i recomanacions emanades de la direcció del pla.
- Centralitzar, coordinar i preparar la informació general sobre l'emergència i facilitar-la als mitjans de comunicació, una vegada aprovada pel director del pla.
- Informar sobre l'emergència a totes les persones o organismes que ho sol·licitin, dins el marc legal aplicable.
- Obtenir, centralitzar i facilitar tota la informació relativa a l'emergència i als possibles afectats, en la mesura que no correspongui a altres figures.

2.6.2 Estructura operativa



- **Centre de comandament avançat (CCA)**

El centre de comandament avançat és un lloc, centre o instal·lació establert a la zona d'operacions, des d'on es coordinen les actuacions in situ. El cap del CCA dirigeix les actuacions i s'hi integren els caps dels diferents grups d'acció intervinents i comandaments de les unitats de suport que actuen. Ha de comptar amb un centre o central de transmissions mòbil per assegurar l'enllaç amb el CECOP corresponent.

El centre de comandament avançat es considera una prolongació del CECOPAL i constitueix l'òrgan de treball en el lloc de l'emergència. Des del CCA es duen a terme funcions d'anàlisi de l'emergència, direcció de les intervencions i coordinació de les actuacions dels grups d'acció a la zona d'intervenció. El CCA està format pels responsables dels serveis d'intervenció dependents del municipi que actuen en el lloc de l'incident.

El cap del CCA es determina en funció de l'emergència i la fase en què es trobin les actuacions, de conformitat amb les competències que corresponguin als diferents serveis actuants. Fins que no se n'especifiqui el cap, el director del pla ha d'assignar un responsable que coordini les primeres actuacions.

En cas que s'activi algun dels plans especials de la comunitat autònoma, la direcció del centre de comandament avançat correspon a qui determini el pla especial.

Funcions del cap del centre de comandament avançat:

- Establir el CCA i delimitar l'àrea d'intervenció.
- Coordinar les actuacions dels grups que hi intervenen.
- Mantenir informat el director del pla de l'evolució del sinistre a través del CECOPAL.
- Sol·licitar al CECOPAL els mitjans i els suports que es considerin necessaris.

- **Grups d'acció**

Els grups d'acció, intervenció, seguretat i logístic, són el conjunt de persones i serveis que intervenen en el lloc de l'emergència. Els grups d'acció tenen per missió aplicar, en el temps i lloc oportuns, les instruccions del director del pla i les mesures operatives necessàries per controlar l'emergència.

Convé aclarir que la composició dels diferents grups que es presenta és una de les possibles, però pot variar en funció de l'emergència i les competències assumides.

El voluntariat de protecció civil, per la seva naturalesa, s'incorpora en el grup logístic. No obstant això, en cas que així ho requereixin els serveis i cossos competents d'altres grups d'acció, els voluntaris de protecció civil poden dur a terme accions de suport per a les quals estiguin degudament qualificats per als grups que així ho sol·licitin i sempre que ho permeti la normativa reguladora dels serveis i cossos esmentats, i no es contravingui amb això la normativa reguladora del voluntariat de protecció civil.

El municipi ha de gestionar els voluntaris no organitzats —resposta solidària de la població— de manera que s'adeqüi la resposta a les capacitats de cada grup de voluntaris. L'ajuntament ha de proporcionar els mitjans mínims i necessaris per tal que el col·lectiu de voluntaris actuï en

condicions de seguretat i eficiència. Així mateix, els ha d'assignar les tasques que siguin necessàries d'acord amb les capacitats identificades abans.

- **Grup d'intervenció**

La direcció d'aquest grup, en cas de constituir-se, ha de recaure en el comandament de més graduació dels serveis d'extinció d'incendis i salvaments que es trobi en el lloc del sinistre, si aquest cos actua en l'emergència. En cas contrari, s'ha de determinar la funció del tipus d'emergència i el personal actuant.

La decisió sobre qui assumeix la direcció correspon al director del Pla d'Emergència Municipal.

Composició

- ✘ Servei d'extinció d'incendis i salvament que tingui assignades les competències per actuar en el municipi.
- ✘ Voluntaris de protecció civil amb formació i mitjans adequats.
- ✘ Personal dels serveis de vigilància, seguretat, prevenció d'incendis i autoprotecció de les empreses públiques i privades.
- ✘ Altres entitats a què pugui correspondre combatre la causa de l'emergència o controlar-la.

Funcions

- Executar les mesures d'intervenció que tenen per objecte eliminar, reduir o controlar els efectes de l'emergència, combatre directament la causa que els produeix, així com actuar en els punts crítics on concorren circumstàncies que en faciliten l'evolució i propagació.
- Combatre i eliminar els riscos que ha provocat l'emergència, tasques de rescat i salvament i col·laborar en l'aplicació de mesures de protecció.
- Definir la zona d'intervenció i proposar la delimitació corresponent de l'àrea d'intervenció al cap del centre de comandament avançat (CCA).

El encarregat d'aquest grup es el Subinspector de la Policia Local.

- **Grup de seguretat**

La direcció d'aquest grup ha de recaure en el comandament de major graduació del cos al qual hagi de correspondre per distribució competencial, en funció del tipus d'emergència, el lloc i les actuacions més rellevants. En cas d'activació de forces i cossos de seguretat de l'Estat, són aquests els que assumeixen la direcció del grup dins l'àmbit de les seves competències.

Composició

- ✘ Policia Local.
- ✘ Mitjans municipals que per la normativa aplicable poden fer funcions complementàries i de suport per assegurar el control d'accessos i trànsit de la zona afectada.
- ✘ En els casos que es requereixin mitjans supramunicipals, es poden incorporar en aquest grup les forces i cossos de seguretat de l'Estat.

Funcions

- Assegurar que les operacions del pla es fan en les millors condicions de seguretat ciutadana i ordre.

- Controlar els accessos i els itineraris.
- Vetlar per l'ordre públic i la seguretat ciutadana a la zona afectada per l'emergència.
- Col·laborar en els avisos a la població amb megafonia mòbil.
- Dur a terme la mobilització de mitjans segons les instruccions de l'autoritat competent.
- Col·laborar en l'evacuació, l'allunyament i l'alberg.

El encarregat d'aquest grup es el Cap de la Policia Local.

- **Grup logístic**

La direcció d'aquest grup correspon a la persona que decideixi el director del pla en funció del tipus d'emergència.

Composició

- ✗ Voluntaris municipals de protecció civil amb formació i mitjans adequats.
- ✗ Serveis de l'ajuntament que puguin ser assignats a l'emergència (serveis socials, urbanisme, vies i obres, transports, seguretat i protecció civil, etc.).
- ✗ Organitzacions no governamentals.
- ✗ Empreses de serveis públics d'aigua, electricitat, telèfon i gas.
- ✗ Altres.

Si els recursos del municipi per a la prestació de serveis són limitats, la comunitat autònoma prestarà la seva col·laboració quan la sol·liciti el municipi a través del cap de sala del centre de coordinació 112.

Funcions

- Proveir els equipaments i subministraments necessaris per al desenvolupament de les activitats de la resta de grups d'acció.
- Organitzar els albergs d'emergència i ajuda a la població afectada.
- Determinar les mesures d'enginyeria civil necessàries per fer front a determinats tipus de risc, per controlar la causa que els produeix o minorar-ne les conseqüències, així com les necessàries per a la rehabilitació dels serveis essencials afectats.
- Avaluar danys i fer el seguiment de l'evolució de la situació i la previsible evolució.
- Proposar mesures correctores i dur a terme les rehabilitacions prioritàries.

Si escau, pot dur a terme accions de suport per a altres grups d'acció, havent-li-ho sol·licitat prèviament, sempre que estiguin degudament qualificats per fer-ho i ho permeti la normativa aplicable.

El encarregat d'aquest grup es el Cap de serveis del ajuntament.

2.6.3. Operativitat del pla

Aquest pla estableix tres escenaris en funció del nivell previsible o materialitzat de l'emergència, així com dels mitjans que hi intervenen.

Les fases i situacions d'emergència identificades per al pla són les següents:

FASE D'ALERTA I SEGUIMENT O DE PREEMERGÈNCIA, en què no s'han produït danys o són molt localitzats o de caràcter lleu, on pot ser suficient un seguiment i la mobilització d'alguns mitjans

o recursos del sistema de resposta a emergències per a la protecció i l'autoprotecció de la població.

A aquesta fase correspon la SITUACIÓ OPERATIVA 0 (SO0), que constitueix el mode ordinari de funcionament dels serveis oficials de protecció civil i no requereix la mobilització de recursos d'intervenció o bé requereix una mobilització mínima per fer front a danys molt localitzats i en què, de vegades, es pot necessitar adoptar mesures concretes per a la protecció i l'autoprotecció de la població.

Aquesta situació operativa queda definida per la fase de preemergència o alerta o bé per una emergència controlable mitjançant resposta local.

La fase de preemergència o alerta presenta les característiques següents:

- No materialització de l'emergència, però presència d'informació que, segons l'evolució desfavorable, pot donar lloc a una situació d'emergència en el terme municipal.
- Anàlisi i requeriment de noves informacions, a fi d'escurçar els temps d'incertesa.
- Activació dels mitjans a disposició de l'ajuntament, que siguin proporcionals a les accions que s'han d'executar.
- Possibilitat de transmissió d'alertes als grups d'acció i, si cal, preparació de l'adopció d'alguna mesura de protecció i comunicació a la població.

L'emergència controlable mitjançant resposta local és la que, limitada a l'àmbit geogràfic i competencial del municipi, és controlable mitjançant l'ús de mitjans propis de l'ajuntament o amb suport ordinari d'altres administracions.

Per *mitjans propis* de l'ajuntament s'entenen els recursos la titularitat dels quals correspon a l'ajuntament o a una entitat pública o privada que en depèn o contractada.

Per *suport ordinari* d'altres administracions s'entén la intervenció de recursos d'altres administracions territorials que actuen ordinàriament en el terme municipal, ja sigui directament o a través d'una entitat dependent o contractada, sempre que aquesta intervenció es pugui considerar així mateix ordinària quant a la funció i la quantitat de mitjans emprats.

El batle o batlessa declara la situació com a director del pla municipal de protecció civil. La direcció i gestió de la preemergència o emergència correspon així mateix al director del pla municipal.

En aquesta situació operativa intervenen mitjans i recursos de titularitat municipal, d'entitat pública o privada dependent de l'Ajuntament o contractada i mitjans de suport ordinari d'altres administracions.

FASE D'EMERGÈNCIA, a la qual corresponen les situacions operatives següents:

1. **SITUACIÓ OPERATIVA 1 (SO1)**, en què la intervenció es pot fer amb mitjans propis de l'Administració pública responsable de la direcció de l'emergència o assignats al pla. La declaració de la situació operativa 1 i la direcció de l'emergència correspon al batle o batlessa.

La situació es defineix per a emergències d'àmbit geogràfic i competencial del municipi que, per la seva gravetat i extensió, requereixen o poden requerir una actuació superior a la definida com a resposta local, si bé es preveu que n'hi haurà prou perquè l'ajuntament controli l'emergència amb un suport puntual extraordinari de mitjans d'altres administracions territorials i, si escau, d'altres entitats públiques i privades.

Hi intervenen mitjans i recursos d'àmbit municipal, d'una entitat pública o privada dependent de l'Ajuntament o contractada, mitjans de suport ordinari i extraordinari d'altres administracions territorials que actuen de manera ordinària en el terme municipal —incloent-hi mitjans de les entitats dependents o contractades—, mitjans de suport d'altres administracions territorials i d'entitats públiques i privades no incloses en els apartats anteriors. Aquests darrers mitjans es consideren per definició de suport extraordinari.

2. **SITUACIÓ OPERATIVA 2 (SO2)**, Situació operativa 2 (SO2): La situació operativa 2 s'activa en emergències en les que la seva magnitud, extensió o gravetat supera les capacitats humanes i materials municipals, o bé quan el nombre de municipis afectats requereix la coordinació per part de la comunitat autònoma.

En aquesta situació operativa, el batle o batlessa, com a director del Pla d'Emergències Municipal, sol·licitarà el suport i l'activació del PLATERBAL o del pla especial corresponent a través del servei d'emergències 112, preferentment des del CECOPAL i mitjançant mitjans electrònics. A partir d'aquest moment, la direcció de l'emergència es traspasa al director del pla autonòmic activat, mantenint-se el CECOPAL operatiu i integrat en l'estructura de coordinació autonòmica, i assegurant-se la comunicació permanent, l'execució de les instruccions rebudes i el suport amb els mitjans municipals disponibles.

La situació operativa 2 constitueix el nivell màxim de les emergències de direcció autonòmica, en què la comunitat autònoma pot requerir l'assistència de mitjans d'altres administracions públiques no assignats al pla, o mobilitzables per altres administracions públiques, en particular per l'Administració General de l'Estat.

Hi intervenen tots els mitjans i recursos que determini el director del PLATERBAL (o pla especial activat), que siguin necessaris i mobilitzables per gestionar l'emergència, amb independència de la titularitat.

La FASE DE RECUPERACIÓ, és consecutiva a la d'emergència, encara que hi pot coincidir quan les actuacions siguin compatibles amb la intervenció, i s'allarga fins al restabliment dels serveis bàsics a la zona afectada per l'emergència.

Per restablir la normalitat, un cop controlat el sinistre, cal adoptar mesures de rehabilitació dels serveis públics essencials en cas d'haver patit interrupcions i/o danys (vies de comunicació, energia i combustible, subministrament d'aigua, aliments, xarxa de sanejament, línies telefòniques, etc.).

Per això, és necessària la participació d'institucions públiques i privades, amb el suport, si escau, dels grups d'acció. Els passos que cal tenir en compte per a la recuperació són, entre d'altres, els següents:

1. Identificació i avaluació dels danys produïts per part dels tècnics municipals, companyies de serveis bàsics, empreses de transport urbà, particulars i d'altres, sens perjudici de les avaluacions que puguin efectuar altres administracions. S'ha de recopilar la localització dels danys, fer-ne una petita descripció i una primera valoració.

2. Mesures de recuperació com ara acollida a la població afectada, provisió de recursos a la població afectada, notificacions a empreses de subministraments bàsics, propostes de reconstrucció o reparació de danys.
3. Procediments per a la sol·licitud d'ajudes a l'administració.

- **Activació del pla**

Un cop declarada l'activació del pla, el director ha d'avisar els representants del Comitè Assessor que consideri oportuns i al gabinet d'informació. A més, ha d'avisar els responsables dels grups d'acció.

Igualment, perquè el pla es consideri activat correctament, cal avisar l'112. De la mateixa manera, s'han de comunicar els canvis de fases i situacions operatives si n'hi ha.

L'activació del pla ha de realitzar-se des del Centre de Coordinació Municipal (CECOPAL) o des de qualsevol altre lloc que el director consideri adequat, tenint en compte les circumstàncies de l'emergència, per un portaveu designat per la direcció del pla.

El director del pla ha de declarar la fi de l'emergència i s'ha de desactivar el pla quan hagin desaparegut els motius que en van originar la posada en marxa. Això no impedeix que, si és necessari, es continuï la vigilància preventiva en el lloc del succés i se segueixin fent tasques reparadores o de rehabilitació.

La fi de l'emergència s'ha de comunicar a l'112.

- **Integració amb altres plans (interfases)**

La integració de plans de diferent nivell, l'ha de determinar el director del pla autonòmic, ja que pot variar segons la naturalesa i gravetat de l'emergència.

En funció de l'emergència, la integració pot implicar exclusivament l'establiment de vies de comunicació o fluxos d'informació específics entre els òrgans dels diferents plans o, addicionalment, la incorporació de representants municipals dins els òrgans de coordinació del pla superior, com ara el Comitè Tècnic o el Gabinet d'Informació. També es pot concretar a través de la integració del CCA municipal al CCA autonòmic, compartint recursos, instal·lacions i responsabilitats operatives. Així mateix, es pot dur a terme mitjançant la coordinació funcional dels grups d'actuació locals, que poden quedar sota la direcció dels caps de grup del pla superior, mantenint la seva operativitat al territori.

En tot cas, si s'activa el PLATERBAL o un pla especial autonòmic de protecció civil, prevalen el que estableix el pla autonòmic i el que indiqui el director d'aquest pla.

2.7 Implantació i manteniment del pla

Una vegada que la Comissió d'Emergències i Protecció de les Illes Balears hagi informat favorablement sobre l'homologació i l'ajuntament hagi aprovat definitivament el pla, s'ha de dur a terme un programa d'implantació que es desenvolupi amb un calendari definit pel consistori i que incorpori el conjunt d'accions que s'han de dur a terme per assegurar-ne l'aplicació correcta.

Els responsables d'implantar el pla és la persona següent:

- Regidora de Educació, Escola de Música, Joventut, Policia Local
- Cap de la Policia Local

El programa d'implantació i les activitats que comprèn s'han d'integrar en els grups de mesures següents:

- Programes de formació a personal propi.
- Exercicis i simulacres.
- Informació a la població.
- Missatges amb mesures d'autoprotecció.

L'ajuntament pot signar convenis de col·laboració amb l'Administració autonòmica per tal que els recursos tècnics autonòmics puguin participar en les mesures o activitats d'implantació previstes en el pla municipal.

Si bé cada municipi ha de decidir quines són les activitats més adequades per a les seves circumstàncies, es proposen les activitats següents per dur a terme la implantació del pla:

- Revisió del marc legal (legislació estatal, autonòmica i local).
- Revisió de les principals vies de comunicació.
- Revisió del creixement, l'evolució i la distribució de la població.
- Revisió de la xarxa de subministraments, transport públic i àrees urbanes i industrials.
- Actualització de l'anàlisi de riscos.
- Programació de jornades informatives a membres integrants del pla.
- Comprovació d'elements materials del CECOPAL.
- Comprovació dels elements necessaris per mantenir l'estructura operativa i funcional del pla.
- Revisió de les persones amb responsabilitats en el pla.
- Actualització del directori telefònic.
- Campanyes informatives a la població.
- Realització d'exercicis i simulacres.
- Actualització dels mitjans i recursos.
- Comprovació de l'estat dels hidrants.
- Comprovació de l'estat dels embornals.
- Redacció o revisió dels manuals d'actuació per a les emergències.

2.8. Seguiment, avaluació i revisió del pla

S'han d'establir els elements del pla que s'han de revisar i la periodicitat amb què s'ha de fer aquesta revisió.

Els aspectes modificats que afectin el contingut del pla s'han de comunicar, als efectes informatius oportuns, a l'organisme competent en matèria de protecció civil de la comunitat autònoma.

Les actualitzacions o revisions parcials que es facin periòdicament —que poden ser només dels annexos— s'entenen sens perjudici que es dugui a terme una revisió íntegra del pla almenys cada cinc anys. El pla revisat s'ha de trametre a l'organisme competent en matèria de protecció

civil de la comunitat autònoma, amb la indicació de les parts del pla que, si s'escau, han estat objecte de modificació.

S'ha de prestar especial atenció en garantir que l'Annex 1, que conté el directori telefònic, es mantingui sempre actualitzat.

La persona responsable de fer les revisions del pla és la Policia Local de Pollença, el qual ha de comunicar al regidor competent en matèria de protecció civil les modificacions resultants. Aquestes revisions s'han d'elevat al ple perquè les aprovi quan correspongui i el pla resultant s'ha de sotmetre a un nou tràmit d'informe, en cas que ho requereixi l'abast de les modificacions efectuades.

ANNEXOS

ANNEX 0: Organització de la protecció civil municipal

L'organització de la protecció civil en l'àmbit municipal es fonamenta en la constitució de la comissió local de protecció civil i del centre de coordinació d'operacions (CECOPAL).

La comissió local de protecció civil es concep com un òrgan d'assessorament i col·laboració que facilita la coordinació de tots els mitjans i recursos de què es disposa en l'àmbit de la planificació. Ha de vetlar pel compliment dels objectius de protecció civil i entre les seves tasques generals destaquen les següents:

- Impulsar l'organització que asseguri al municipi les funcions bàsiques de la protecció civil.
- Identificar els diferents riscos i analitzar la implicació en els elements vulnerables del territori.
- Definir les mesures de prevenció per evitar o reduir els riscos detectats.
- Promoure la informació i conscienciació de la població sobre els riscos i les mesures de prevenció i protecció que cal adoptar.

Per això és important que els responsables municipals relacionats amb la planificació de la protecció civil, seguretat, medi ambient, urbanisme, cultura i educació formin part, amb caràcter permanent o puntual, de la comissió local de protecció civil.

Adicionalment, convé incorporar-hi, amb caràcter permanent o puntual, representants de mitjans d'actuació davant les emergències d'altres administracions públiques que duguin a terme serveis ordinaris en el municipi. En tot cas, aquest aspecte s'ha de consensuar prèviament amb els mitjans afectats.

La comissió local de protecció civil s'ha de constituir en la fase d'implantació del pla.

A continuació, es reflecteix una proposta per elevar a l'acord del ple (llevat que legalment pugui correspondre a un altre òrgan).

Es proposa la composició següent de la comissió local de protecció civil:

- President/a: batle/essa.
- Vicepresident/a: regidor/a competent en matèria de protecció civil.
- Secretari/ària: secretari/ària de la corporació.
- Vocal: regidor/a competent en matèria d'obres i serveis.
- Vocal: regidor/a competent en matèria d'urbanisme.
- Vocal: regidor/a competent en matèria de sanitat.
- Vocal: regidor/a competent en matèria de serveis socials.
- Vocal: regidor/a competent en matèria de medi ambient.
- Vocal: regidor/a competent en matèria d'indústria.
- Vocal: regidor/a competent en matèria d'educació.
- Vocal: cap de la Policia Local.
- Vocal: cap del Servei de Protecció Civil.
- Vocal: un representant del cos de bombers designat per la prefectura del cos.

Per al règim de funcionament, cal indicar-hi la normativa aplicable i els aspectes més rellevants del règim que es proposa (convocatòries, acords).

Les funcions de la comissió local de protecció civil poden ser les següents:

En relació amb els plans municipals de protecció civil:

- Proposar modificacions al pla territorial i elaborar i modificar plans d'actuació municipal davant riscos objecte de plans especials i altres plans específics que es considerin necessaris per al municipi.
- Estudiar i valorar els plans elaborats, amb l'aprovació prèvia per part de l'òrgan municipal competent i l'elevació, quan correspongui a l'efecte d'informe favorable, a la Comissió d'Emergències i Protecció.
- Promoure i supervisar la implantació i el manteniment de l'eficàcia dels plans.
- Analitzar i avaluar, després d'un risc greu que hagi comportat l'aplicació d'un pla, el grau d'eficàcia per detectar-ne les possibles anomalies i corregir-les.

En matèria de seguretat i autoprotecció:

- Estudiar propostes i proposar directrius d'actuació de la política municipal en matèria de protecció civil, autoprotecció i organització municipal de protecció civil.
- Promoure les activitats d'autoprotecció corporativa i ciutadana en l'àmbit del municipi, tant per a accions de prevenció com per a intervenció en emergències.
- Identificar i analitzar els diferents riscos i elements vulnerables del territori i definir-ne les mesures de prevenció per evitar o reduir els riscos detectats.
- Impulsar la cooperació dels efectius que incideixen en la seguretat ciutadana en l'àmbit municipal.

CECOPAL

És el centre de coordinació d'operacions i és on es coordinen les actuacions davant una emergència. S'ubica en un espai físic en què es dirigeixen i es coordinen totes les operacions, i es centralitzen les comunicacions.

Constitueix el lloc de comandament dels òrgans directores de la protecció civil.

Ha de disposar des elements següents:

- La capacitat i l'equipament necessaris per exercir les funcions de comunicació, coordinació i centralització de la informació per avaluar la situació d'emergència i transmetre les decisions que s'han d'aplicar, així com per mantenir en contacte directe el director del pla amb altres centres de direcció o control.
- Una sala on es puguin reunir un nombre de persones adequat (comitè assessor, funcionaris, mitjans de comunicació, etc.).
- Un enllaç permanent amb el CECOP de la comunitat autònoma i els comandaments subordinats a través del centre de comandament avançat (CCA).
- Equips de comunicacions i transmissions operatius amb enllaços establerts amb el CECOP de la comunitat autònoma (ubicació habitual a l'112).
- Funcionament autònom en cas de tall del subministrament d'energia.
- Possibilitat d'oferir atenció 24 hores i 365 dies l'any.
- Cartografia detallada del municipi.

- Còpia del pla municipal territorial i dels plans d'actuació municipals davant riscos objecte de plans especials, així com còpia de plans de protecció civil superiors. Addicionalment, informació rellevant sobre plans d'autoprotecció d'instal·lacions situades en el municipi o que l'afectin.



ANNEX 1: Directori telefònic

Càrrec operatiu	Entitat o Persona Responsable	Mitjà de contacte
Centre Receptor d'Alarmes	Policia Local	663 80 74 62
CECOPAL	Batle/ssa	638 41 41 14
Suplent - CECOPAL	Regidora de Seguretat Ciutadana	649 77 25 01
Director/a del Pla	Batle/ssa	638 41 41 14
Suplent – Director/a del Pla	Regidora de Seguretat Ciutadana	649 77 25 01
Responsable d'operacions	Regidora de Seguretat Ciutadana	649 77 25 01
Comitè Assessor	1ª Tinent de Batle, serveis, Infraestructures municipals, Emser, Delegació Especial Port de Pollença	638 12 75 31
	2ª Tinent de Batle, Educació, Escola de música, joventut, Policia Local	649 77 25 01
	3ª Tinent de Batle, Medi ambient, badia, Mobilitat i Parcs i Jardins	656 69 26 27
	Cap Inspector Policia Local	663 80 74 62
	Tinent Guardia Civil	610 46 21 18
	Cap departament de urbanisme	677 61 01 95
Gabinet de informació	Encarregat/a comunicació	697 71 69 25
Grup de intervenció	Subinspector de Policia Local	606 40 35 49
Grup de seguretat	Cap Inspector Policia Local	663 80 74 62
Grup Logistic	Cap de Serveis	659 93 78 75

ANNEX 2: Cartografia i plànols

En aquest annex s'ha d'incorporar la cartografia que el municipi consideri més oportuna d'acord amb les pautes establertes al punt 2.5.

Llista de mapes

- 01 LOCALITZACIÓ
- 02 MEDI FÍSIC
- 03 INFRAESTRUCTURES I SERVEIS
- 03.1 INFRAESTRUCTURES I SERVEIS
- 03.2 INFRAESTRUCTURES I SERVEIS
- 03.3 INFRAESTRUCTURES I SERVEIS
- 04 RISC D'INUNDACIÓ I PUNTS CRÍTICS
- 04.1 RISC D'INUNDACIÓ
- 05 RISC SISMIC
- 05.1 RISC SISMIC
- 05.2 RISC SISMIC
- 05.3 RISC SISMIC
- 05.4 RISC SISMIC EDIFICIS ANTERIORS A 1994
- 05.5 RISC SISMIC EDIFICIS ANTERIORS A 1994
- 05.6 RISC SISMIC EDIFICIS ANTERIORS A 1994
- 05.7 RISC SISMIC EDIFICIS ANTERIORS A 1994
- 06 RISC INCENDIS FORESTALS
- 07 GESTIÓ DE L'EMERGÈNCIA
- 07.1 GESTIÓ DE L'EMERGÈNCIA
- 07.2 GESTIÓ DE L'EMERGÈNCIA
- 07.3 GESTIÓ DE L'EMERGÈNCIA

ANNEX 3: Fitxes de punts crítics d'inundació

PUNT CRÍTIC: PC-01

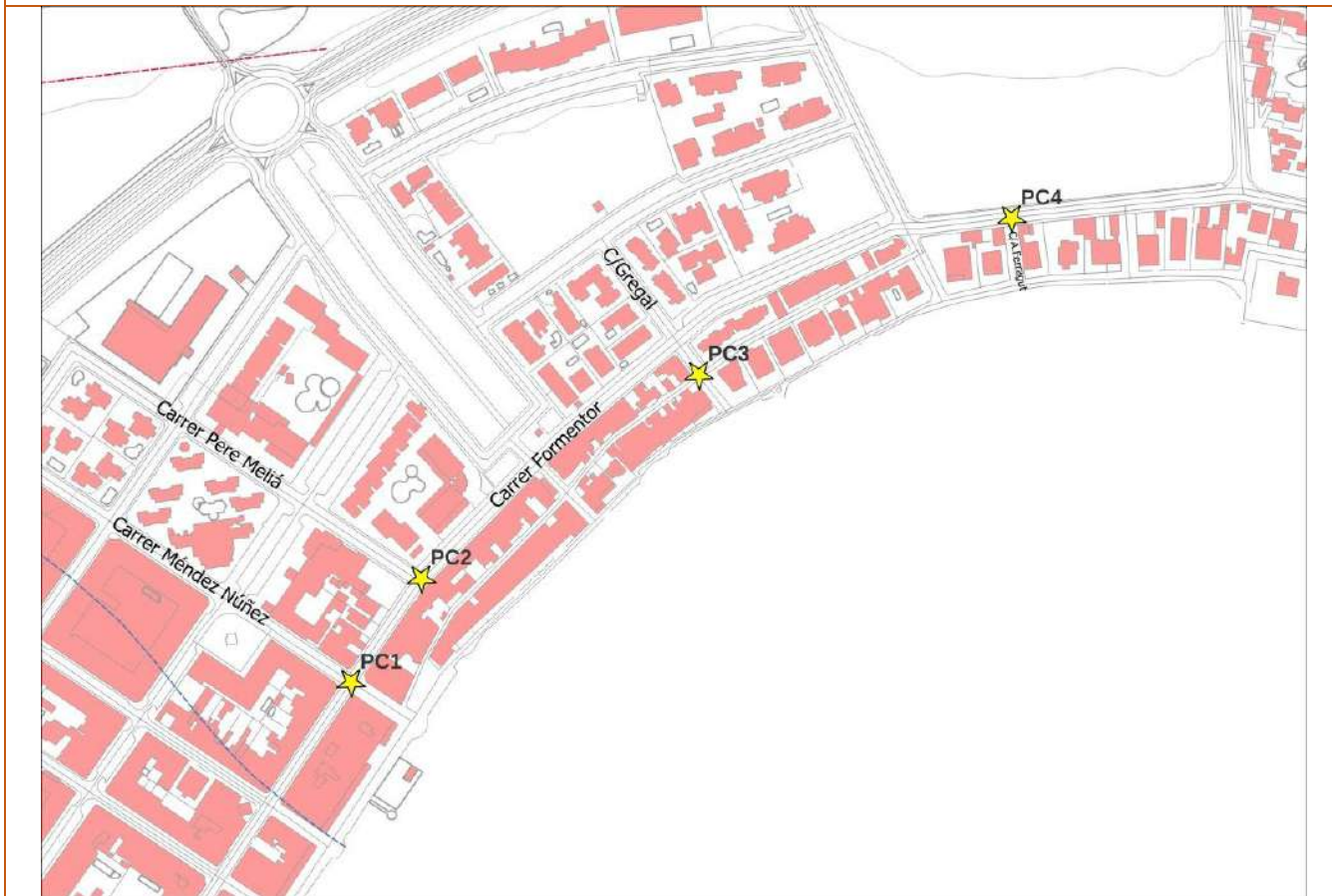
Punts conflictius en vies de comunicació / trams inundables

RIU/RAMBLA/BARRANC: Torrent de Bóquer

Punt crític:01/15

Revisió: 09/2025

Localització: Port de Pollença. Carrer Formentor encreuament amb carrer Méndez Núñez.

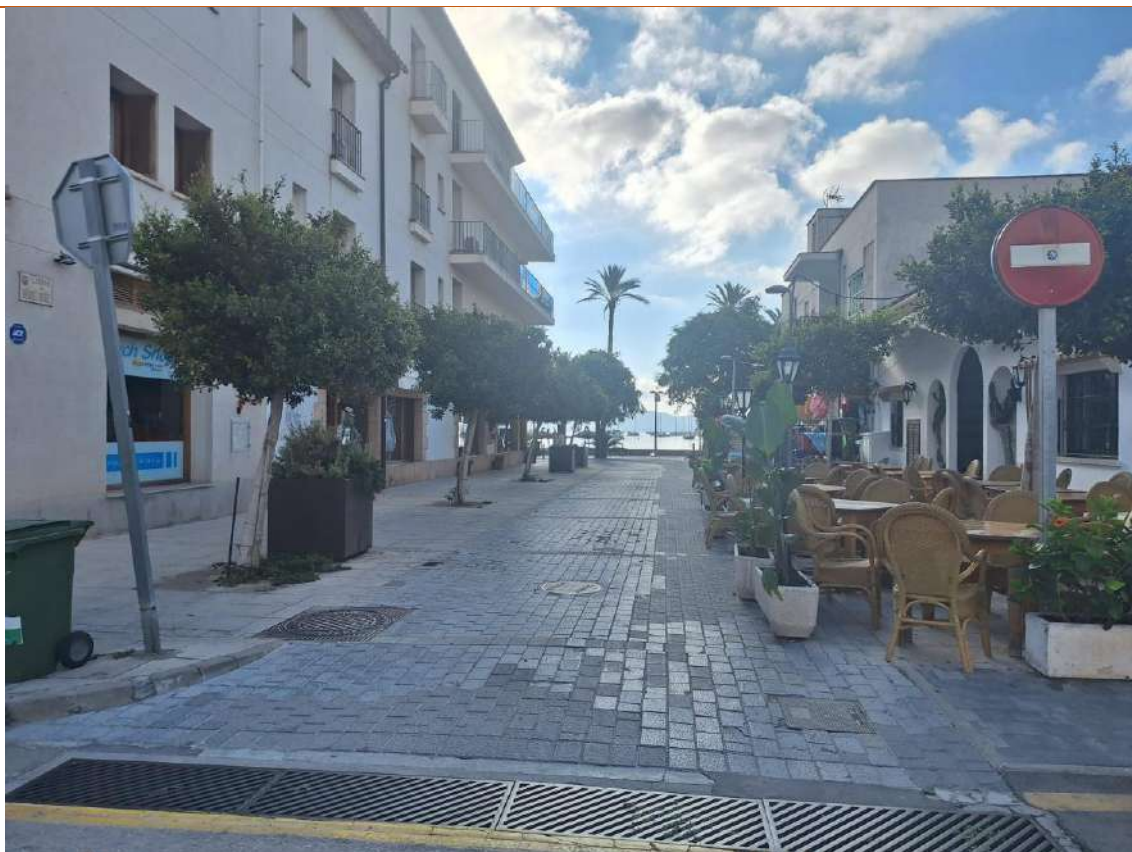


OBSERVACIONS:

Punt crític produït per l'increment i acumulació del cabal del Torrent de Boquer, en el Carrer Méndez Núñez amb l'encreuament de Carrer Formentor. En certs episodis, el clavegueram no és suficient ni el desguàs superficial prop de la mar.

Actuacions

- Tall de la carretera: carrer de Formentor a l'altura de l'encreuament carrer Llevant i carrer del Bosquet



Imatge des del carrer Formentor cap al carrer Núñez Méndez. Al fons la mar.

PUNT CRÍTIC: PC-02**Punts conflictius en vies de comunicació / trams inundables**RIU/RAMBLA/BARRANC: **Torrent de Bóquer****Punt crític: 02/15****Revisió: 09/2025****Localització: Port de Pollença: carrer Formentor encreuament amb carrer Pere Melià.****OBSERVACIONS:**

Punt crític produït per l'increment i acumulació del cabal del Torrent de Boquer. Principalment s'acumula l'aigua en el carrer Formentor, ja que no té eixida a la mar.

Actuacions

- Tall de la carretera: carrer de Formentor a l'altura de l'encreuament dels carrers de Llevant i del Bosquet



Imatge de carrer Formentor previ a encreuament amb carrer Pere Melià



Imatge del carrer Pere Melià

PUNT CRÍTIC: PC-03**Punts conflictius en vies de comunicació / trams inundables**RIU/RAMBLA/BARRANC: **Torrent de Bóquer****Punt crític:03/15****Revisió: 09/2025****Localització: Port de Pollença: carrer Pescador encreuament amb carrer Gregal.****OBSERVACIONS:**

Punt crític produït per l'increment i acumulació del cabal del Torrent de Boquer. Principalment s'acumula l'aigua en carrer Pescador pel fet que quan es produeixen pluges intenses el canalitzat és insuficient

Actuacions

- Tall de la carretera: carrer de Formentor a l'altura de l'encreuament dels carrers de Lleuant i del Bosquet



Imatge des del carrer Pescador cap al carrer Gregal

PUNT CRÍTIC: PC-04**Punts conflictius en vies de comunicació / trams inundables**RIU/RAMBLA/BARRANC: **Torrent de Bóquer****Punt crític:04/15****Revisió: 09/2025****Localització: Port de Pollença: carrer de l'Almirall Ferragut****OBSERVACIONS:**

Punt crític produït per l'increment i acumulació del cabal del Torrent de Boquer. Desbordament del clavegueram en esdeveniments de precipitacions intenses.

Actuacions

- Tall de la carretera: carrer de Formentor a l'altura de l'encreuament amb els carrers del Bosquet i de la Pedrera



Imatge del clavegueram en carrer de l'Almirall Ferragut

PUNT CRÍTIC: PC-05**Punts conflictius en vies de comunicació / trams inundables**

RIU/RAMBLA/BARRANC: Plana al·luvial Torrent de Sant Jordi

Punt crític: 05/15

Revisió: 09/2025

Localització: Port de Pollença. Llenaire, carretera MA-2220-A. encreuament amb carrer de la Figuera, carrer del Garrover, carrer d'Olivera, carrer del Ginebró i carrer del Romaní**OBSERVACIONS:**

Punts crítics produïts per l'acumulació d'aigua en carrer de la Figuera, Garrover, Olivera, Ginebró i Romaní pel fet que la via MA 2220-A, se situa més elevada que els seus carrers perpendiculars, per la qual cosa es produeix una retenció i acumulació d'aigua que no desguassa a la mar.

Actuacions

- Tall dels carrers de la Figuera, del Garrover, de l'Olivera i del Ginebró, a l'altura del carrer del Poll.
- Tall de carretera: carrer del Romaní a l'altura de carrer del Fonoll Marí



Imatge del carrer de la Figuera cap a la carretera MA-2220-A



Imatge del carrer del Garrover cap a la carretera MA-2220-A



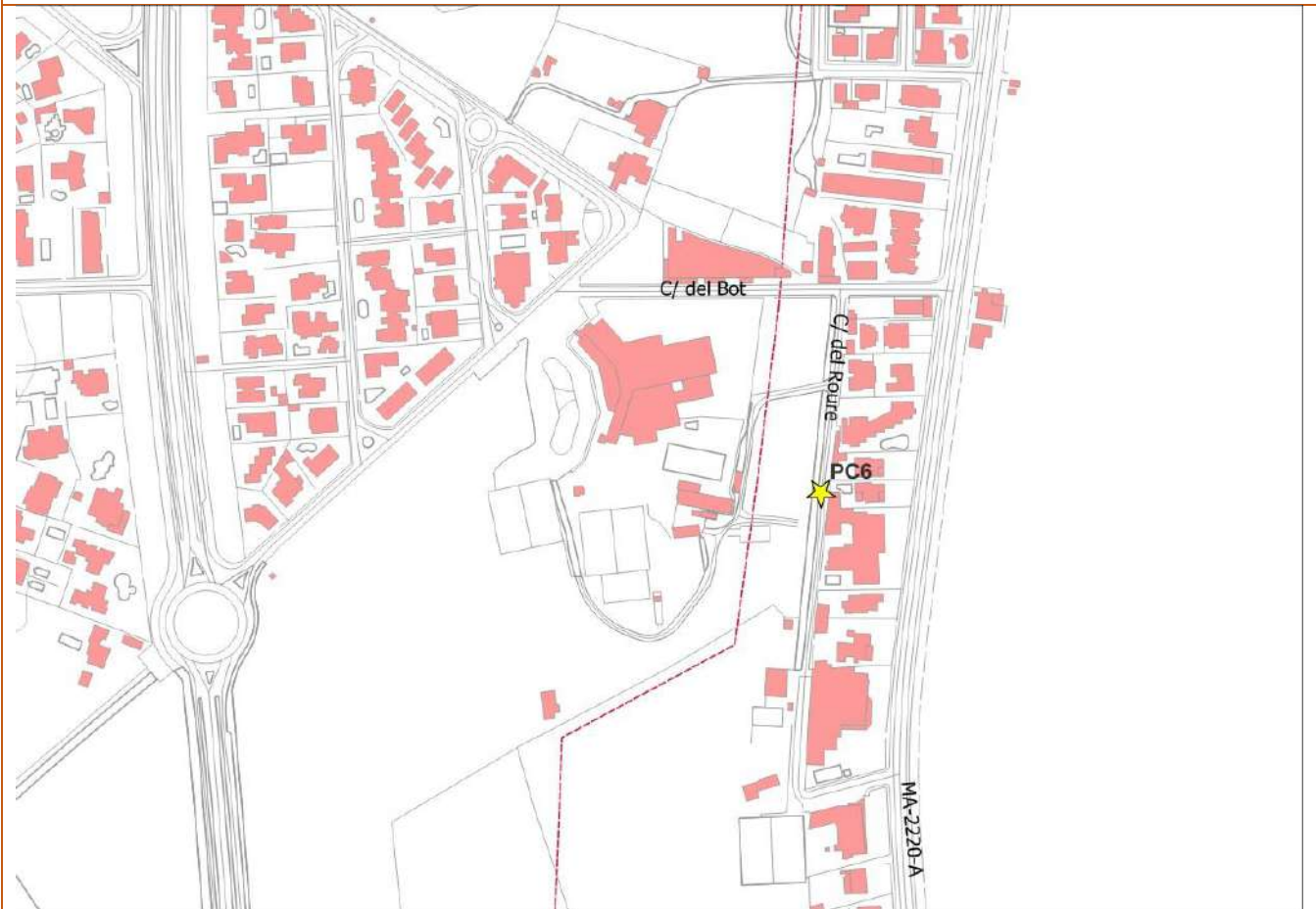
Imatge carrer de l'Olivera cap carretera MA-2220-A



Imatge carrer del Ginebró cap a la carretera MA-2220-A



Imatge carrer Romaní cap carretera MA-2220-A

PUNT CRÍTIC: PC-06**Punts conflictius en vies de comunicació / trams inundables****VIA EN MAL ESTAT: Carrer del Roure****Punt crític:06/15****Revisió: 09/2025****Localització: Port de Pollença. Ullal****OBSERVACIONES:**

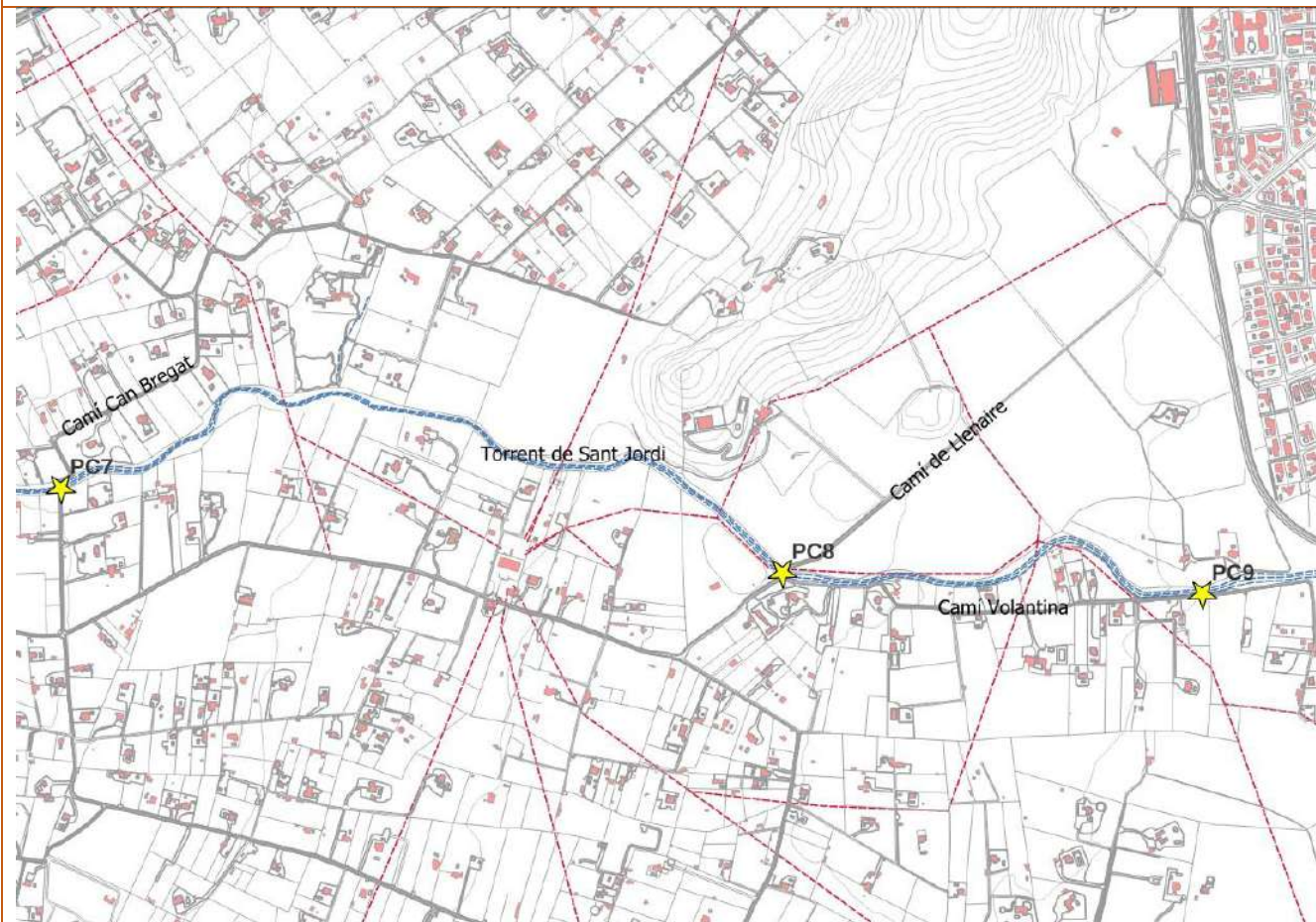
Punt crític produït pel mal estat del carrer del Roure (vial no asfaltat), per la qual cosa, quan es produeixen pluges de caràcter intens, s'acumula l'aigua, a més de l'enfangament.

Actuacions

- Tall del carrer del Roure en l'encreuament amb carrer del Bot i encreuament amb la carretera MA 2220-A
- Possible evacuació dels vehicles



Imatge del carrer del Roure

PUNT CRÍTIC: PC-07**Punts conflictius en vies de comunicació / trams inundables**RIU/RAMBLA/BARRANC: **Torrent de Sant Jordi****Punt crític: 07/15****Revisió: 09/2025****Localització: Camí de Can Bregat****OBSERVACIONS:**

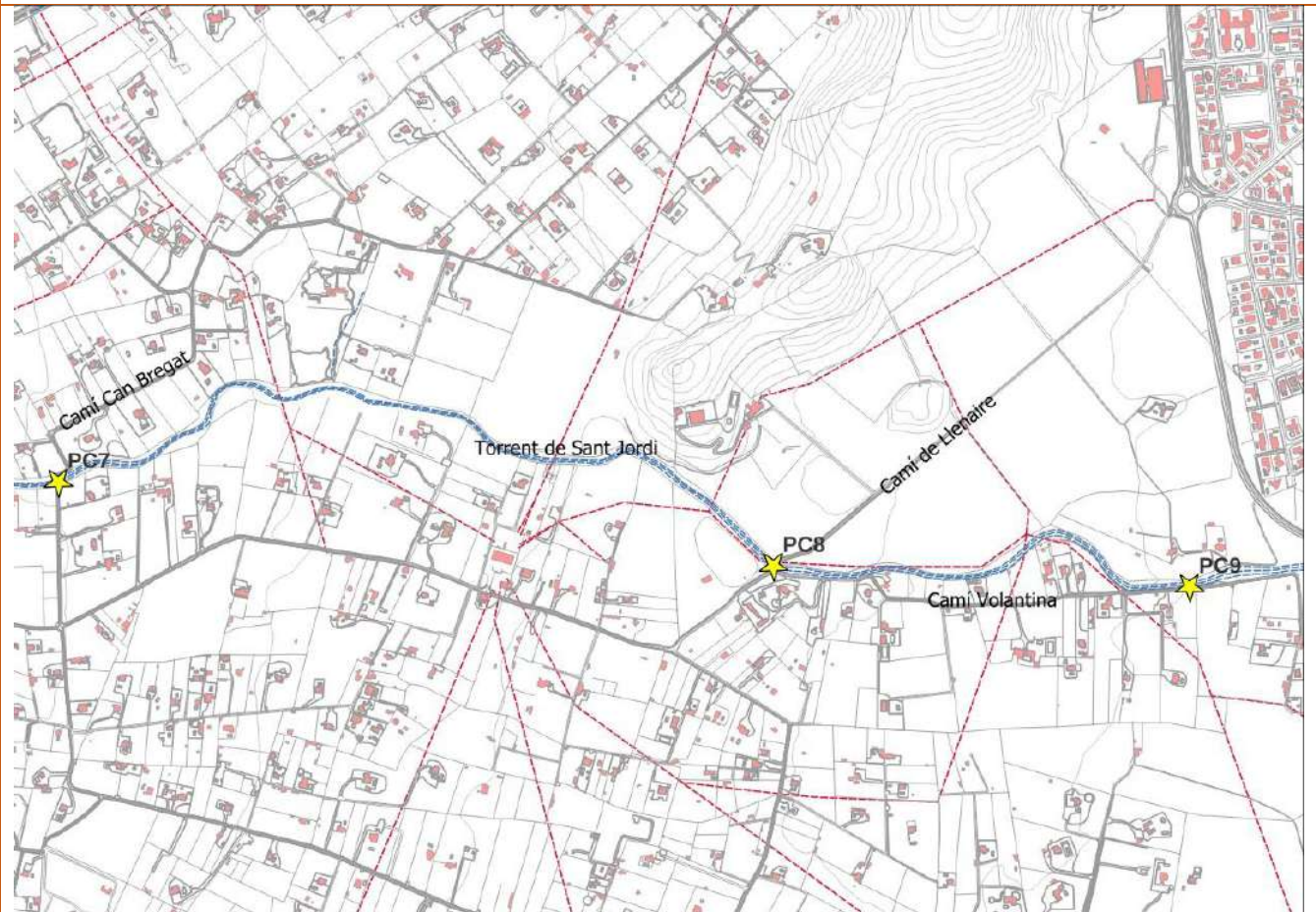
Punt crític produït per l'increment del cabal del Torrent de Sant Jordi que desborda el camí en episodis de pluges intenses.

Actuacions

- Tall del camí Can Bregat amb encreuament en el Torrent de Sant Jordi.



Fotografia del camí Can bregat a seu pas pel Torrent de Sant Jordi

PUNT CRÍTIC: PC-08**Punts conflictius en vies de comunicació / trams inundables****RIU/RAMBLA/BARRANC: Torrent de Sant Jordi****Punt crític: 08/15****Revisió: 09/2025****Localització: Camí de Llenaire i Camí de Volantina****OBSERVACIONS:**

Punt crític produït per l'increment del cabal del Torrent de Sant Jordi que desborda el pont del camí en episodis de pluges intenses.

Actuacions

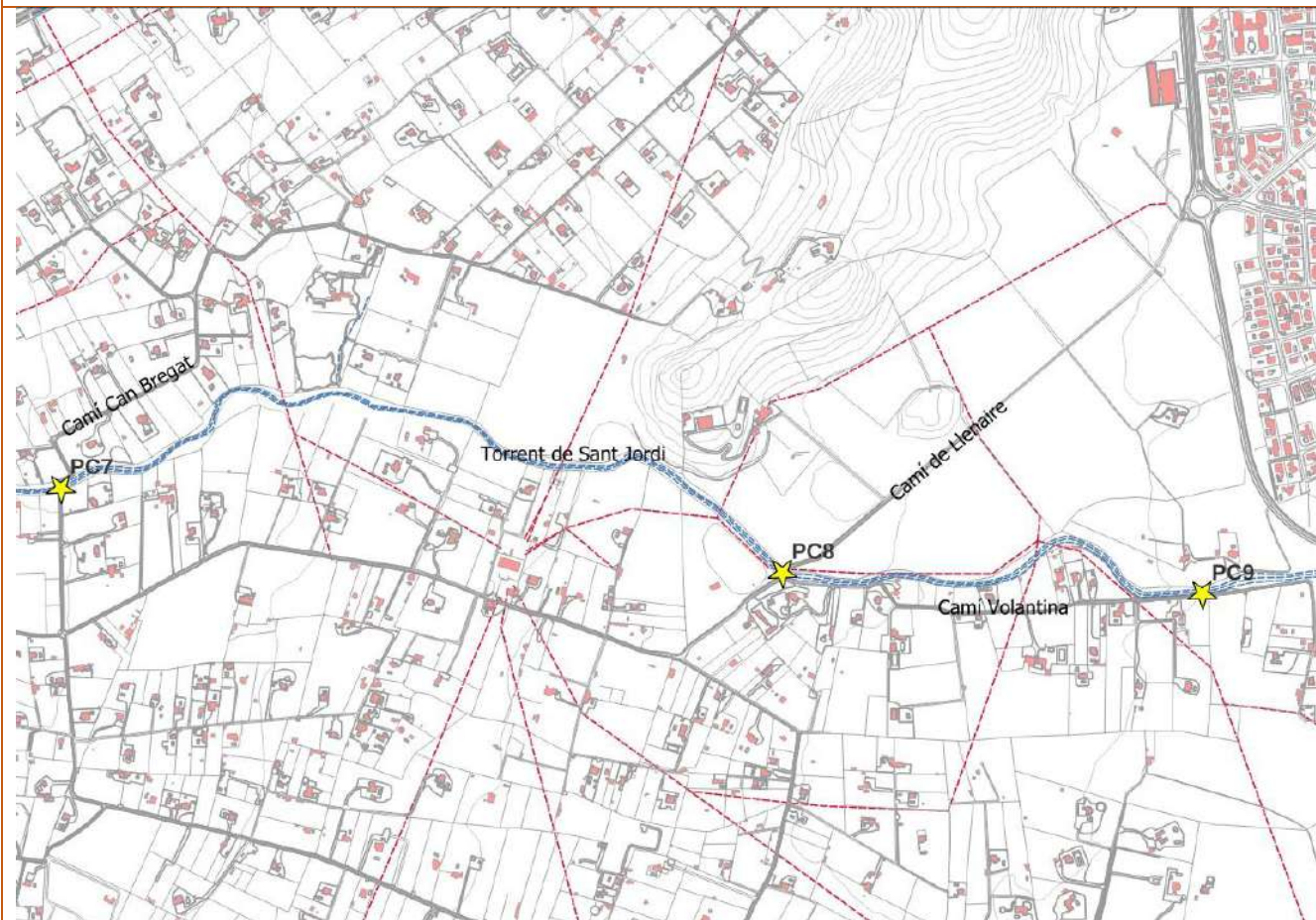
- Tall del camí Llenaire amb encreuament en el Torrent de Sant Jordi.



Camí Llenaire encreuament amb el camí Volantina, al seu pas pel Torrent de Sant Jordi

PUNT CRÍTIC: PC-09**Punts conflictius en vies de comunicació / trams inundables**RIU/RAMBLA/BARRANC: **Torrent de Sant Jordi****Punt crític: 09/15**

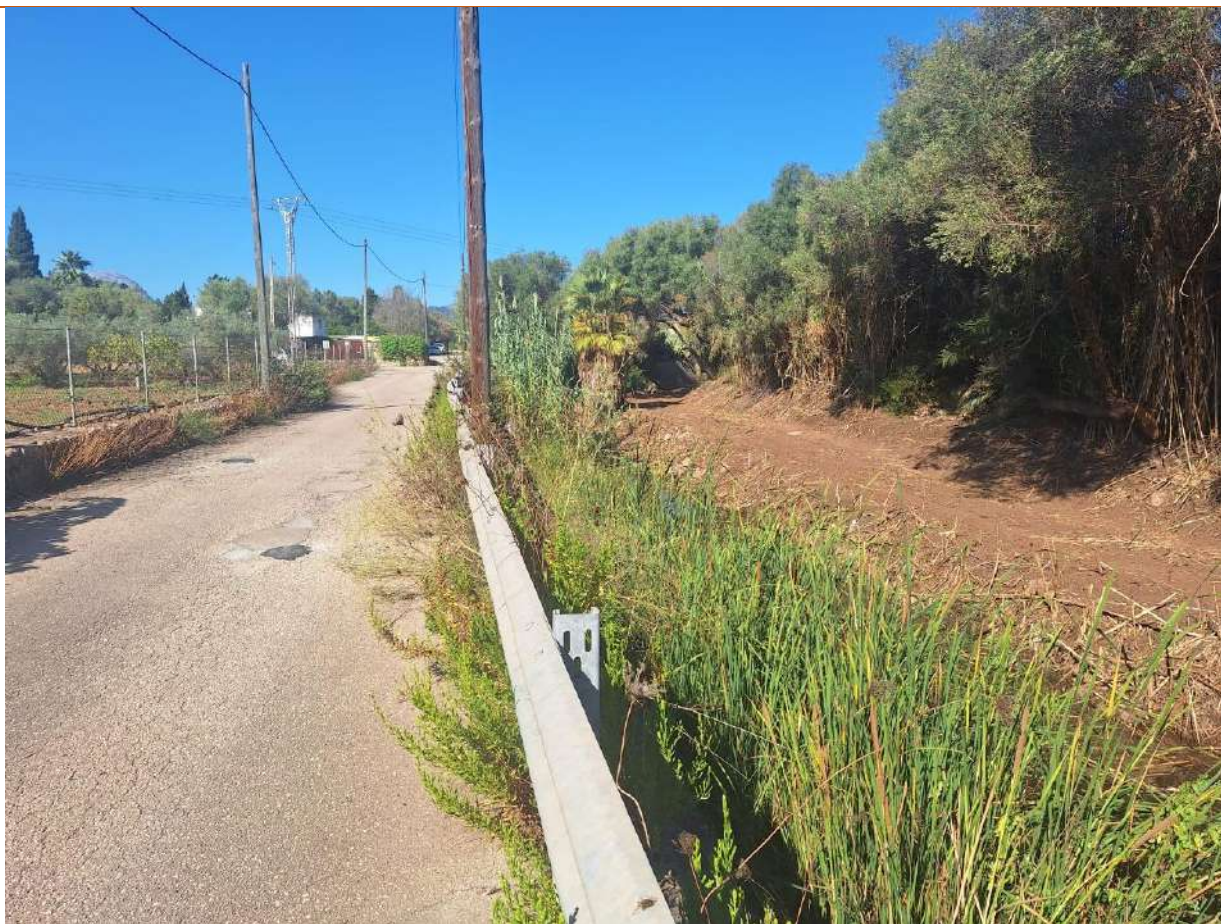
Revisió: 09/2025

Localització: Camí de Volantina**OBSERVACIONS:**

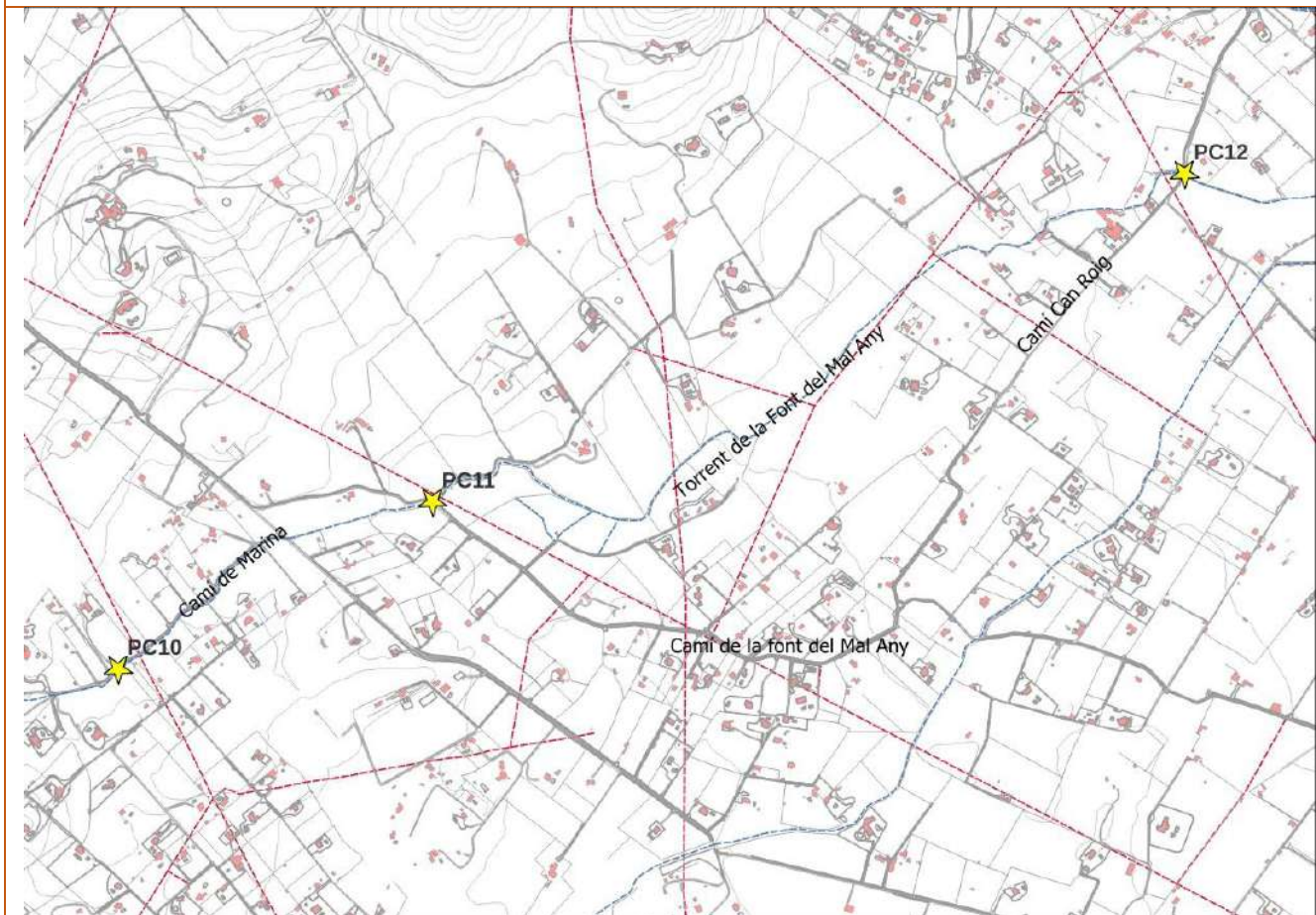
Punt crític produït per l'increment del cabal del Torrent de Sant Jordi en el moment que discorre de manera paral·lela al camí de Volantina. En episodis de pluges intenses desborda el torrent desborda i inunda el camí.

Actuacions:

- Tall en l'entrada al camí de Volantina des de la carretera MA 2220-A i en l'encreuament amb el camí Llenaire



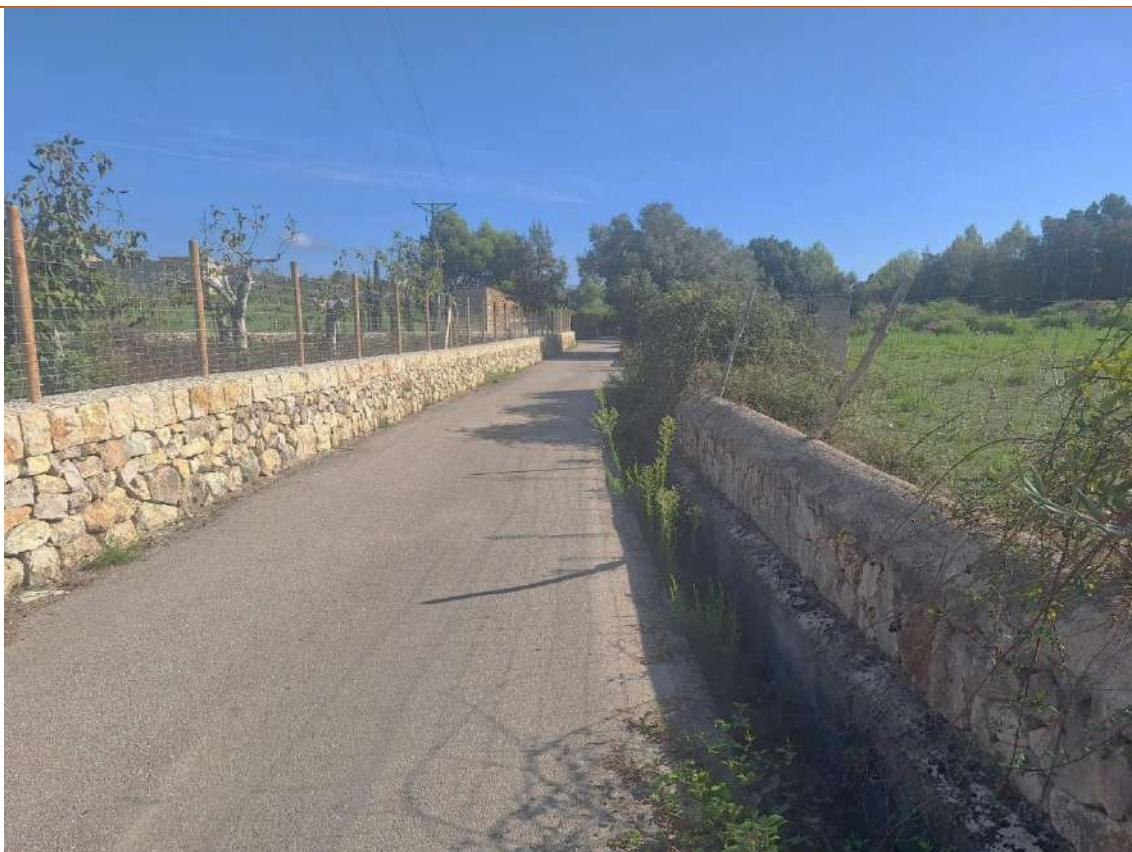
Fotografia del camí de Volantina; a la dreta, el Torrent de Sant Jordi

PUNT CRÍTIC: PC-10**Punts conflictius en vies de comunicació / trams inundables**RIU/RAMBLA/BARRANC: **Torrent de la Font del Mal Any****Punt crític: 10/15****Revisió: 09/2025****Localització: Camí de Marina****OBSERVACIONS:**

Punt crític pel fet que, en el camí de Marina, discorre de manera paral·lela una sèquia que desemboca al Torrent del Mal Any, per la qual cosa la sèquia desborda en episodis de pluges intenses. A més, es troba amb excés de vegetació i en alguns trams no s'aprecia.

Actuacions

- Tall del camí de Marina
- Senyalització de la sèquia i de la zona inundable.



Imatge del camí de Marina, on es veu la sèquia al costat dret i la vegetació descontrolada

PUNT CRÍTIC: PC-11

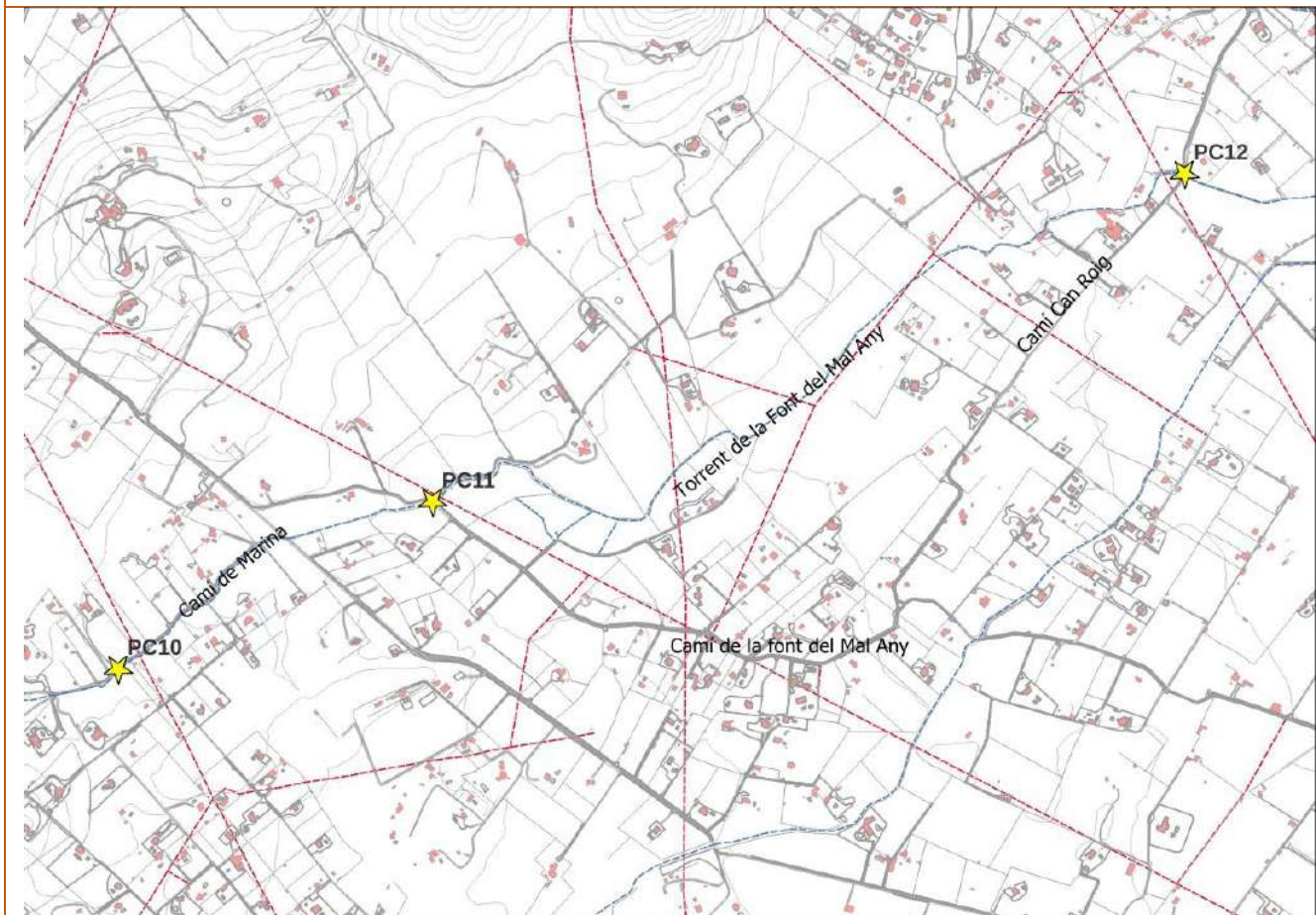
Punts conflictius en vies de comunicació / trams inundables

RIU/RAMBLA/BARRANC: Torrent de la Font del Mal Any

Punt crític: 11/15

Revisió: 09/2025

Localització: Camí de la Font del Mal Any



OBSERVACIONS:

Punt crític produït pel desbordament del Torrent en moments de pluges intenses, per la qual cosa s'acumula i reté l'aigua.

Actuacions

- Tall del camí de la Font del Mal Any abans de l'encreuament amb el torrent



Imatge del camí de la Font del Mal Any en el seu encreuament amb el Torrent

PUNT CRÍTIC: PC-12

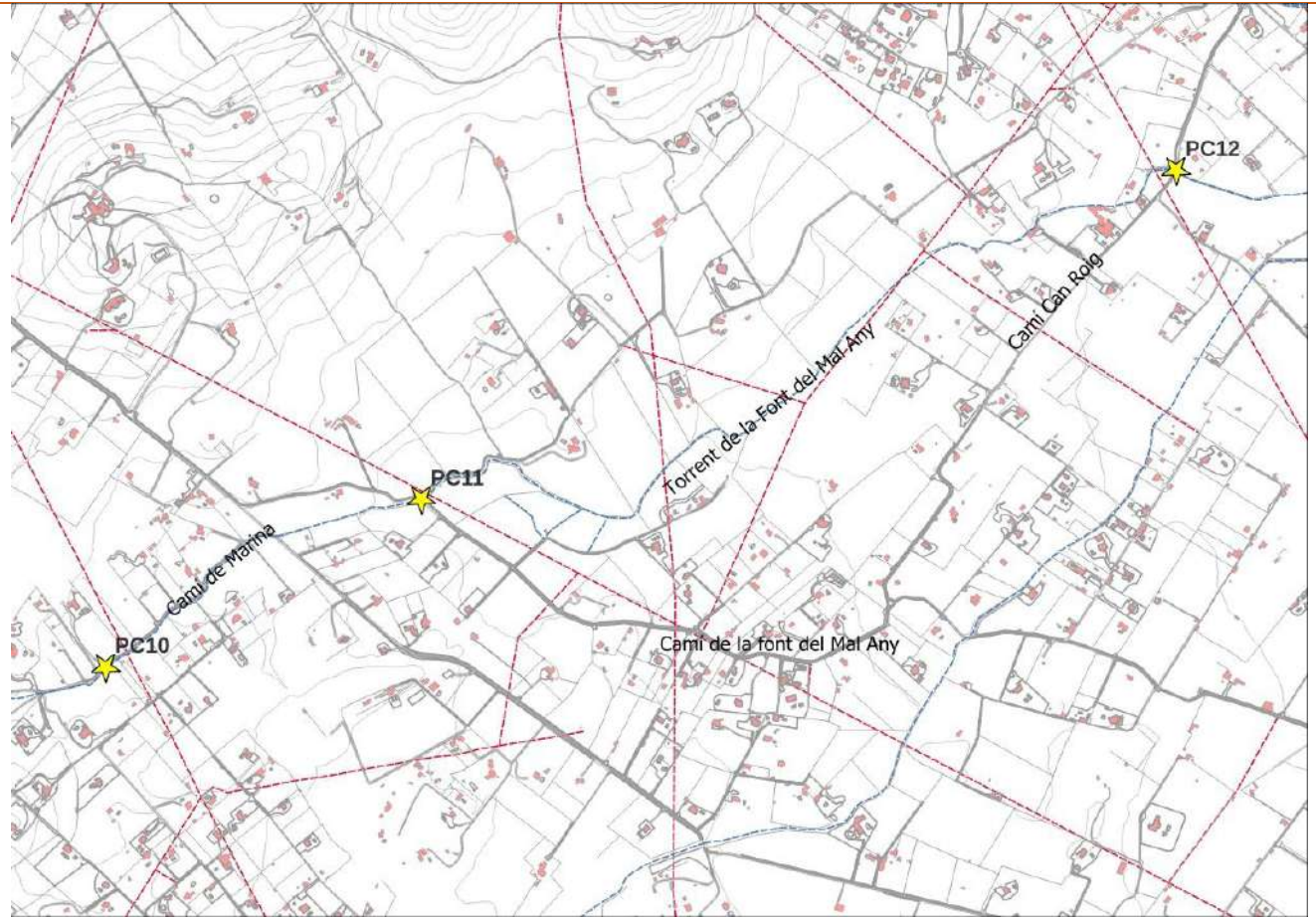
Punts conflictius en vies de comunicació / trams inundables

RIU/RAMBLA/BARRANC: Torrent de la Font del Mal Any

Punt crític: 12/15

Revisió: 09/2025

Localització: Camí de Can Roig



OBSERVACIONS:

Punt crític produït pel desbordament del torrent en moments de pluges intenses, per la qual cosa s'acumula i reté l'aigua.

Actuacions

- Tall del camí de Can Roig a l'altura del Camí Braçals i abans d'encreuament amb el torrent



Imatge del camí de Ca Roig en el seu encreuament amb el Torrent de la Font del Mal Any

PUNT CRÍTIC: PC-13

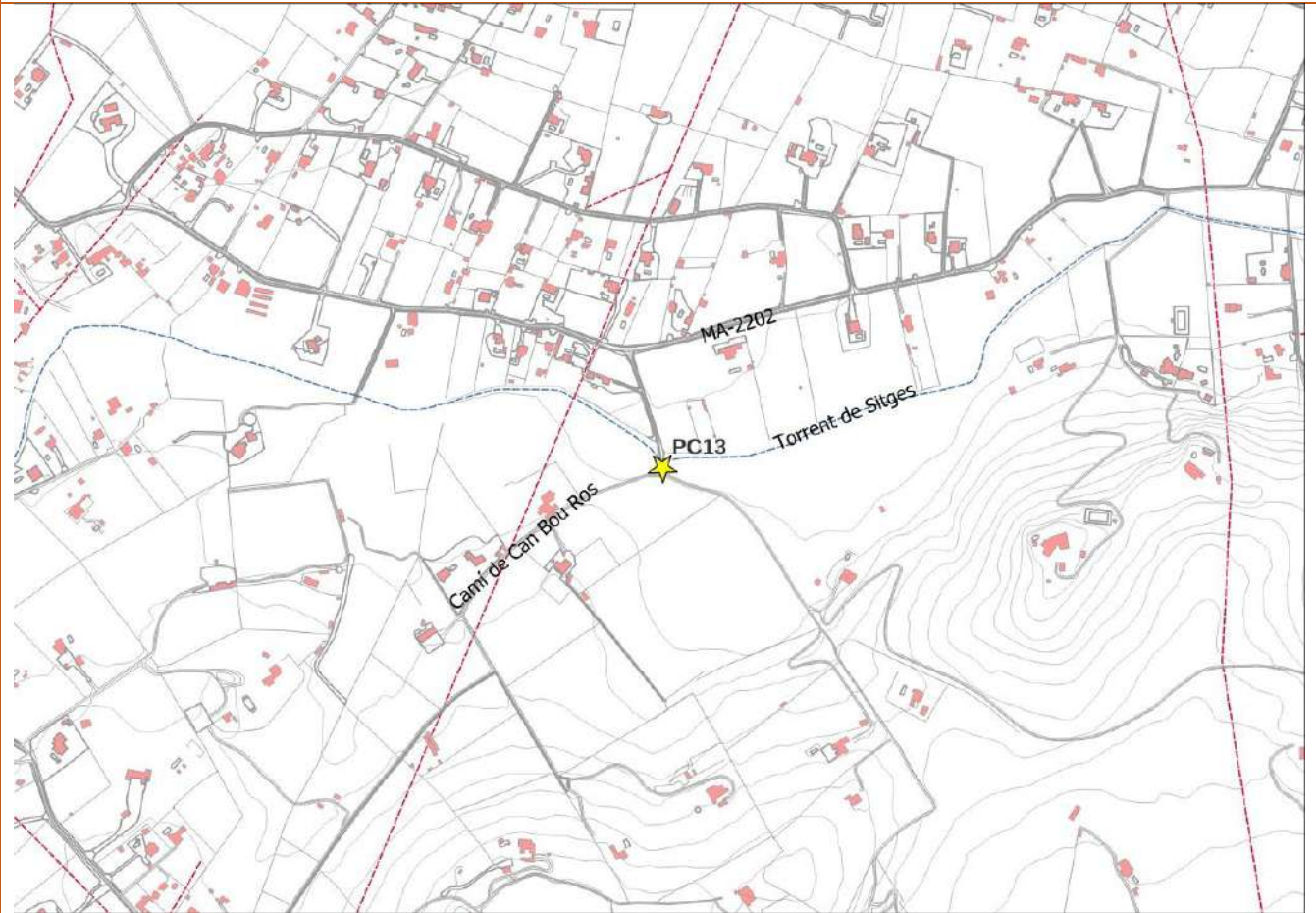
Punts conflictius en vies de comunicació / trams inundables

RIU/RAMBLA/BARRANCO: Torrent de Sitges

Punt crític: 13/15

Revisió: 09/2025

Localització: Camí de Can Bou Ros



OBSERVACIONS:

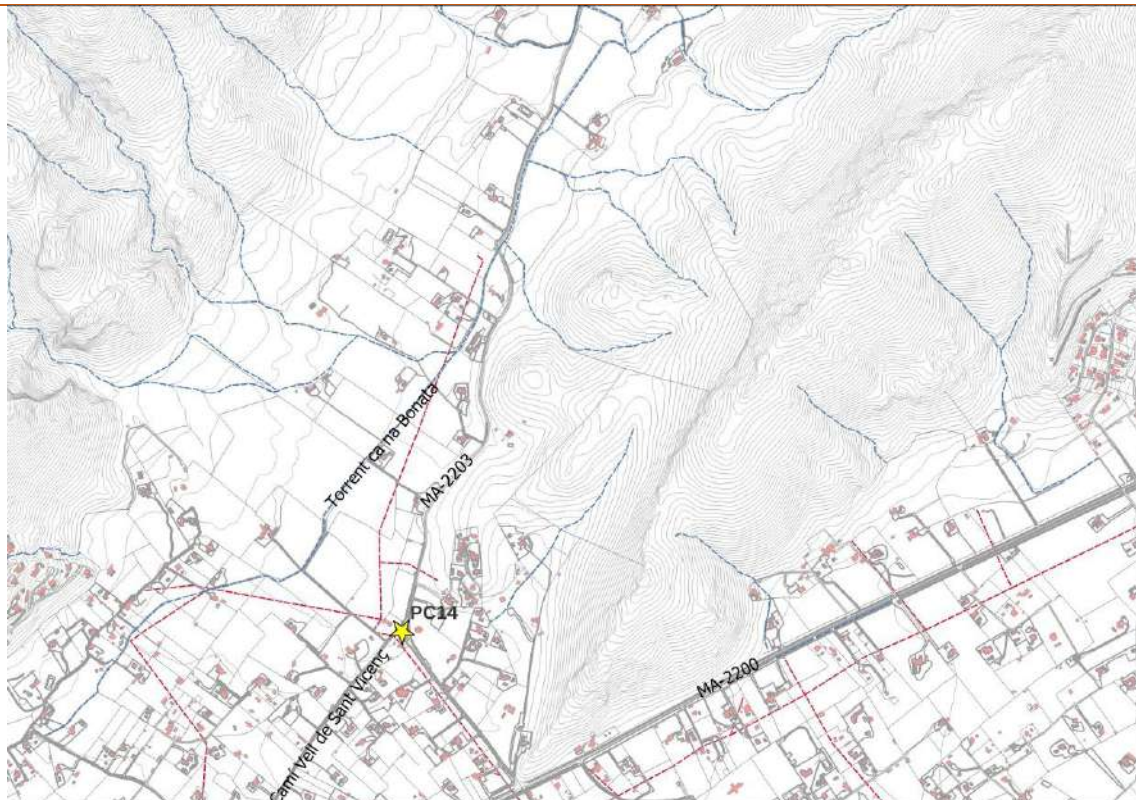
Punt crític produït pel desbordament del Torrent de Sitges en episodis de pluges intenses, per la qual cosa s'acumula i reté l'aigua.

Actuacions

- Tall del camí de Ca Bou Ros abans de creuar el torrent i en la carretera MA-2202



Imatge del camí de Ca Bou Ros al seu pas pel Torrent de Sitges

PUNT CRÍTIC: PC-14**Punts conflictius en vies de comunicació / trams inundables****RIU/RAMBLA/BARRANC: Torrent de Can Botana/ Sant Vicenç****Punt crític: 14/15****Revisió: 09/2025****Localització: Carretera MA-2203 direcció a la Cala Sant Vicenç****OBSERVACIONS:**

Punts crítics produïts pel descens de diferents torrents de les elevacions septentrionals cap al Torrent de Can Botana al llarg de la carretera MA 2203. Es produeixen desbordaments i acumulació d'aigua en les confluències que, en alguns trams, existeix clavegueram però en successos intensos no donen proveïment.

Actuacions

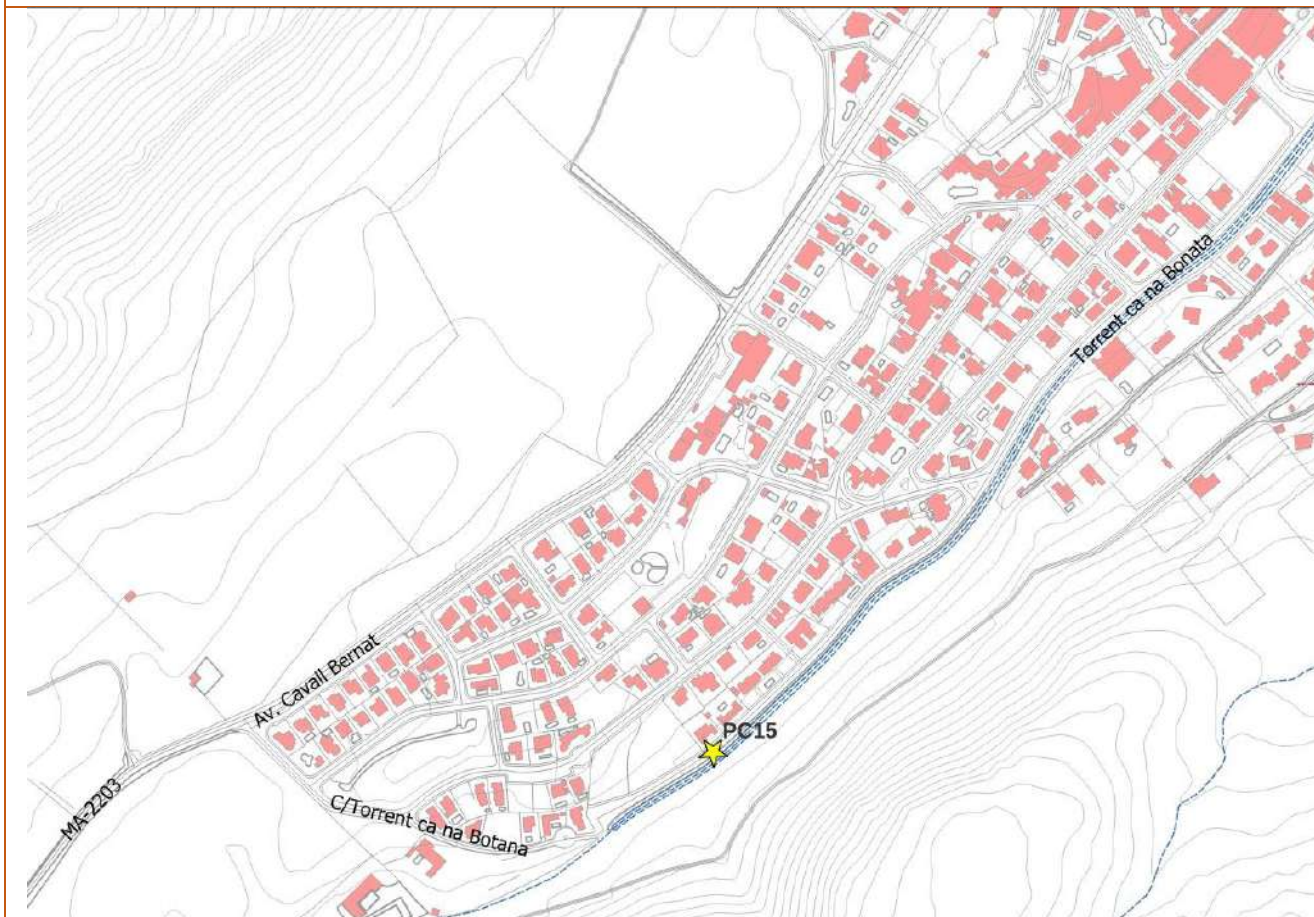
- Tallar la carretera MA 2203 a l'altura del camí Vell de Sant Vicenç i a l'altura del carrer Torrent de ca Botana, ja en el nucli urbà de la Cala de Sant Vicenç.



Imatge de la carretera MA 2203 amb encreuament del camí Vell de Sant Vicenç



Imatge del clavegueram de la carretera DT-2203

PUNTO CRÍTIC: PC-15**Punts conflictius en vies de comunicació / trams inundables****RIU/RAMBLA/BARRANCO: Torrent de Can Botana/ Sant Vicenç****Punt crític: 15/15****Revisió: 09/2025****Localització: Carrer Torrent de Can Botana****OBSERVACIONS:**

Punt crític produït pel desbordament del Torrent de Can Botana en episodis de precipitacions extremes. El Torrent discorre pel sud del nucli poblacional de la Cala Sant Vicenç. Actualment es troba canalitzat i es minimitza el risc de desbordament.

Actuacions

- Tallar el carrer Torrent Can Botana a l'altura de l'Av. Cavall Bernat i carrer de la Punta dels Ferrers
- Possible retirada de Vehicles en tot el carrer.



Imatge del carrer del Torrent de Can Botana, a la dreta la canalització del torrent.

ANNEX 4: Mitjans i recursos mobilitzables

Recursos seguretat

Tipus de recurs	Direcció	Responsable / càrrec	Telèfon	Recursos humans	Recursos materials
Policia Local	Carrer Munar, 16	Inspector Cap Policia Local	971530437/ 697826456	52 agents	10 vehicles 8 motos
Guardia Civil	Carrer la Xarxa, 4	Tinent Guardia Civil Pollença	971865842	77 agents	8 vehicles
Protecció Civil	Carrer la Mar S/N	Coordinador	659927057	3 voluntaris	1 vehicle -Bombes de buidatge -Alternadors

Recursos Públics

Tipus de recurs	Direcció	Responsable / càrrec	Telèfon	Nº personal
Ajuntament	Carrer Calvari, 2	Batle/ssa	971530108	210

Tipus de recurs	Direcció	Responsable / càrrec	Telèfon	Recursos humans	Recursos materials
Brigada de serveis	Carrer Calvari, 2	Cap de brigada de servies	659 93 78 75	23	1 camió petit bolquet, 2 camions amb grues, 9 furgonetes elèctriques, 9 furgonetes dièsel Alternadors Furgonetes
Arquitecte municipal	Carrer Calvari, 2	Coordinador de urbanisme	677 61 01 95	1	-
Enginyer municipal	Carrer Calvari, 2	Coordinador de urbanisme	677 61 01 95	2	-

Recursos Privats

Tipus de recurs	Direcció	Responsable / càrrec	Telèfon
Serveis forestals i jardineria Forcat S.L.	Carrer Cecili Metel, 47 (Pollença)	Cap de la empresa	637 79 21 92
Eléctrica Bahía	Carrer Roger de Flor, 13 (Port de Pollença)	Cap de la empresa	637 86 77 28
Eléctrica Albertí	Carrer Munar, 18 (Pollença)	Cap de la empresa	629 37 25 24
Elèctrica Port	Carrer Joan XXIII, 98	Cap de la empresa	639 38 87 02
Limpiezas Colis (Clavegueram)	Camí de Sa Vileta, s/n (Sa Pobra)	Cap de la empresa	670 54 01 79
Ferreria l'Hort Nou, S.L.	Carrer Hort Nou, 6-8	Cap de la empresa	690 30 59 95
Ferro Busso	Ctra. Pollença - Port de Pollença - Km 1	Cap de la empresa	615 35 16 83
Tot Fusta Pollença	Carrer Mare Alberta, 16	Cap de la empresa	687 93 88 67
Fusteria Patriarca, S.L.	Carrer Bartomeu Aloy, 29	Cap de la empresa	669 47 80 96

ANNEX 5: Calendari i accions d'implantació del pla

Les fases que s'aborden durant la implantació són les següents:

- × Verificació de la infraestructura del Pla
- × Difusió
- × Formació i ensinistrament
- × Simulacre

En les tres mesos següents a l'homologació del Pla, es desenvoluparan les fases d'implantació del mateix entre el personal implicat:

- × Personal del CECOPAL (Director/a del Pla, Comitè Assessor i Gabinet d'Informació)
- × Personal implicat en els grups d'intervenció, seguretat i logístic

Verificació de la infraestructura

L'Ajuntament verificarà l'existència i idoneïtat de funcionament de les infraestructures bàsiques necessàries para el seu funcionament i en especial:

- × Sistemes de comunicació entre serveis
- × Dotació de medis necessaris al CECOPAL
- × Sistemes d'avisos a la població (dotació de medis a Policia Local).

Difusió del pla

La difusió del Pla consisteix en la remissió de còpia del mateix al personal del CECOPAL i del Centre de Comunicacions i reunions informatives a fi d'aclarir possibles dubtes.

La remissió d'aquells apartats rellevant del Pla para el personal implicat en els Grups Bàsics es realitzarà per part del Director/a del Pla.

Formació i ensinistrament

Durant els següents 6 mesos de l'homologació del pla es desenvoluparà els cursos de formació para los diferents serveis implicats si el director del pla el considera convenient.

Simulacres

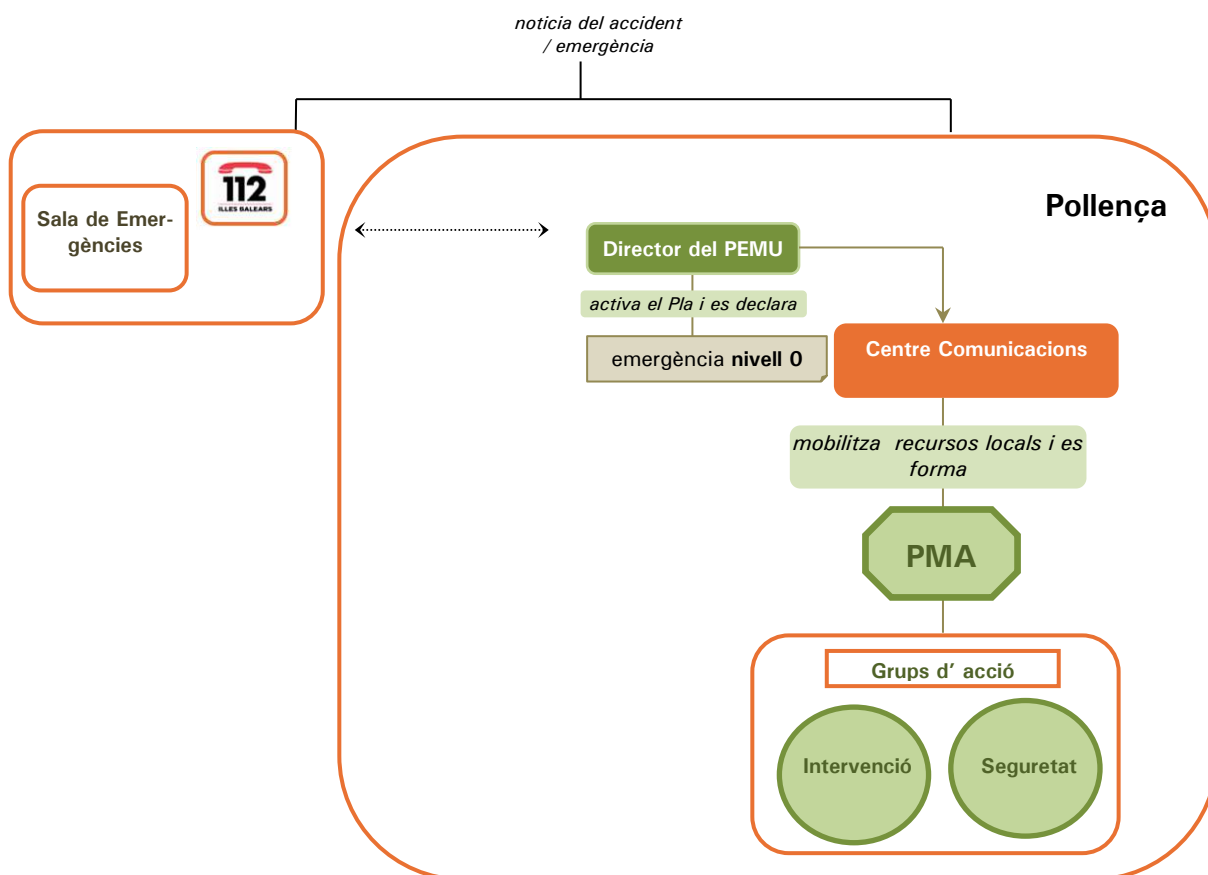
El Director/a del Pla valorarà la necessitat de realitzar de simulacres (parcials o globals).

ANNEX 6: Protocol d'inici i fi de l'emergència

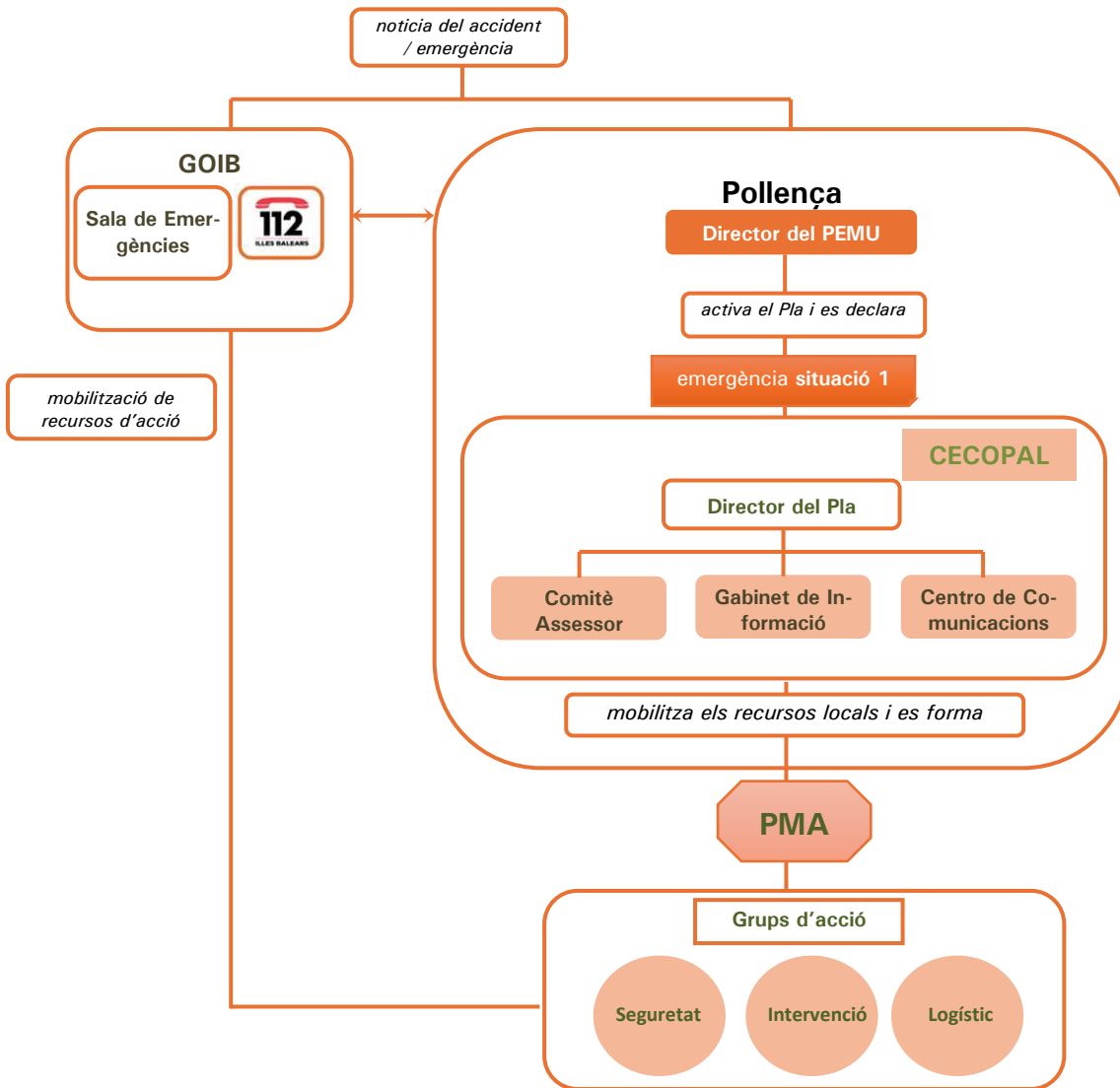
La preemergència ve definida per la possibilitat que es desencadeni un determinat risc.

Els riscos que normalment tenen fase de preemergència són els que poden tenir una previsió vinculada a la meteorològica (incendis forestals, inundacions, nevades, altres fenòmens meteorològics adversos, etc.)

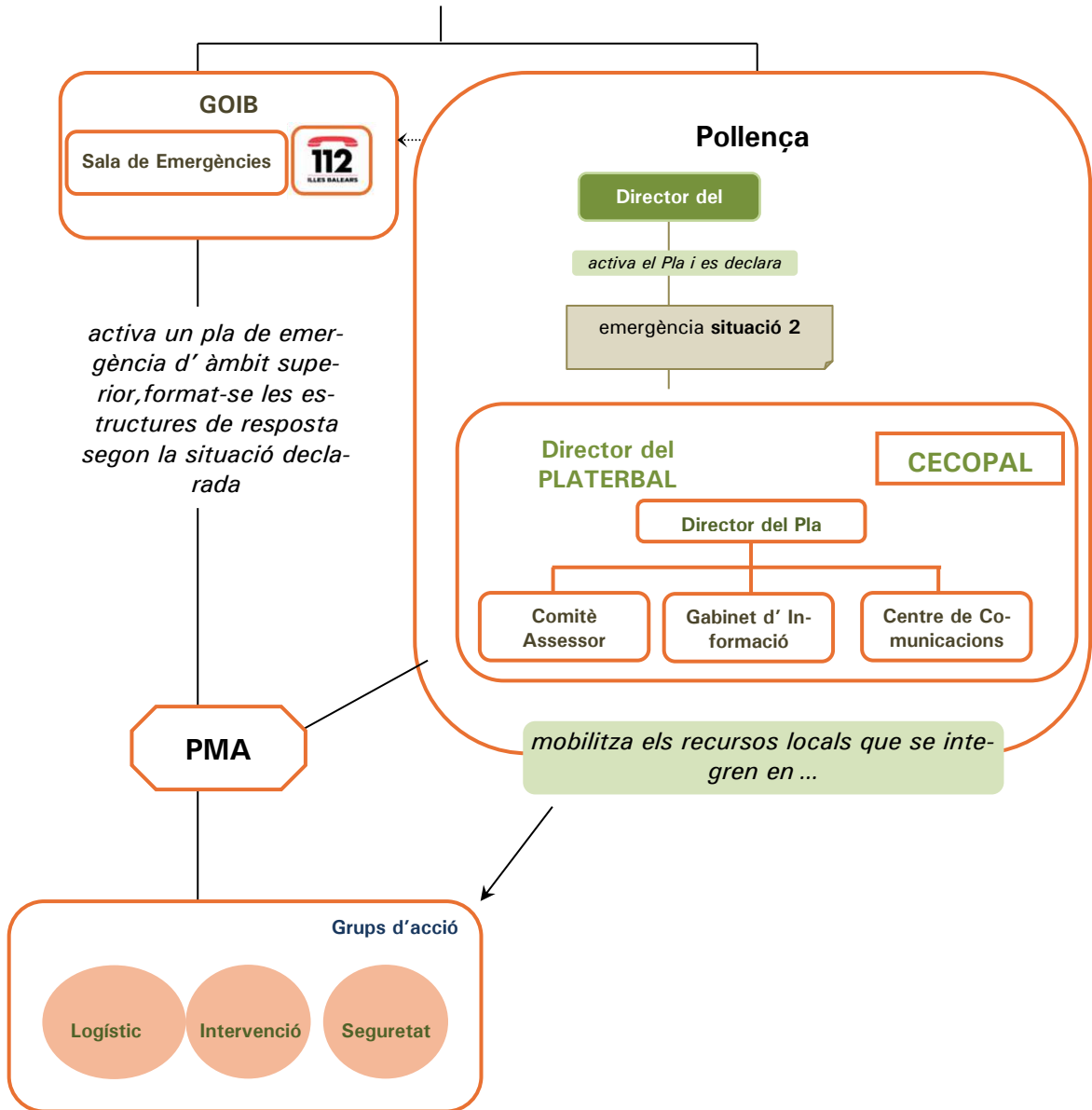
Esquema organitzatiu: nivell 0



Esquema organitzatiu: nivell 1



Esquema organitzatiu: nivell 2



Preemergència / emergència declarada por activació de un Pla d' àmbit superior

El GOIB notificarà al Centre de Comunicacions del municipi la finalització, d' acord amb el establert Pla d' àmbit superior activat.

La Direcció del PEMU, una vegada comprovada que han desaparegut les causes que generaven la preemergència / emergència i restableix los serveis bàsics o essencials para la població, decretarà el fi, a nivell local, i la retirada gradual de los recursos locals mobilitzats.

Preemergència / emergència declarada por la Direcció del PTME

La Direcció del PEMU, una vegada comprovada que han desaparegut les causes que generaven la preemergència / emergència i restableix los serveis bàsics o essencials para la població, decretarà el fi, a nivell local, i la retirada gradual de los recursos locals mobilitzats.

Una vegada decretada el final de la situació de preemergència / emergència, Centre de Comunicacions del municipi lo notificarà al GOIB

ANNEX 7: Consells i mesures d'autoprotecció envers la població

INUNDACIONS

AUTOPROTECCIÓN: Uso de automóviles en caso de inundaciones

Evita cruzar por zonas inundadas tanto en coche como a pie.

Abandona el vehículo en cualquiera de estas situaciones.

AUTOPROTECCIÓN: Inundaciones

Mantente informad@ de las predicciones meteorológicas a través de la radio y otros medios de comunicación.

Si se inunda tu vivienda sal de sótanos y plantas bajas lo antes posible. Desconecta la energía eléctrica y utiliza linterna si es posible.

Si tienes que viajar utiliza preferentemente autopistas y autovías.

Aléjate de ríos, arroyos y zonas bajas. Debes dirigirte a las zonas más elevadas.

PREVENCIÓN: Qué hacer en tu vivienda en caso de inundaciones

Retira del exterior todos los objetos que pueden ser arrastrados por el agua

Comprueba el estado del tejado, canalización y desagües cercanos para drenar bien

No aparques en cauces secos ni en la orilla de ríos. Evita ser sorprendid@ por la crecida de los ríos

Coloca los documentos importantes y productos peligrosos donde se reduzca su deterioro, en la parte alta de la casa

RIESGOS NATURALES: viviendas situadas en zonas potencialmente inundables

Infórmate si el lugar en que vives o trabajas es una zona de riesgo o se encuentra en un cauce seco por el que pueda bajar una riada. Conoce las posibles vías y lugares de evacuación y puntos de reunión.

Para evitar contaminaciones, coloca los productos tóxicos fuera del alcance del agua.

Localiza los puntos más altos de la zona en que te encuentres para poder dirigirte a ellos en caso de riada.

Resguarda los objetos de valor y los documentos personales en puntos elevados, así como los animales domésticos, alimentos y agua potable.

Si observas acumulación de restos u obstáculos en los cauces, da aviso a la autoridad competente.

VÍA DE EVACUACIÓN

INCENDIS FORESTALS

AUTOPROTECCIÓN: Incendio en las cercanías de una casa de campo





No arrojes agua en zonas en las que pueda haber cables eléctricos.



Usa las mangueras para mojar el tejado y los alrededores.



Entra en el interior de la casa y cierra todas las puertas, ventanas y persianas para evitar posibles corrientes de aire y la entrada de las llamas.



(*) En caso de recibir orden de evacuación, atiende a lo dispuesto por la autoridad correspondiente.



Desconecta todos los suministros.



Tapona las rendijas al exterior con paños mojados con agua.

(*) A no ser que exista una orden de evacuación por parte de las autoridades, es recomendable no abandonar la casa.

AUTOPROTECCIÓN: En las proximidades de un incendio





Si el fuego es muy pequeño e incipiente, trata de apagarlo, priorizando siempre tu seguridad.



Si el fuego tiene más entidad, aléjate en dirección opuesta al humo. Respira por la nariz procurando cubrirlo con un trapo mojado.



No busques refugio en zonas profundas y huye siempre cuesta abajo.



No intentes cruzar las llamas, puedes quedar atrapado. Si no hay más salida, cruza donde el frente sea más débil.



Si el fuego te alcanza, sitúate en la zona ya quemada siempre a espaldas del viento dominante.



Si se prende la ropa, no corras; échate a rodar sobre el suelo y, si tienes una manta, cúbrete con ella.



PREVENCIÓN: Incendios en la cercanía de una casa de campo





No quemes hojas u otros restos en días de mucho calor o viento.



No quemes hojas u otros restos sin autorización.



Es conveniente contar con Plan de actuación en caso de Incendios Forestales



Mantén limpios los caminos de acceso a las viviendas de hierba o maleza.



Ten conocimiento de las posibles vías de evacuación existentes.



Mantén limpios los tejados de materiales combustibles (hojas, ramas, etc.)

PREVENCIÓN: En el monte





No enciendas fuego con cualquier finalidad.



Apaga bien las cerillas y cigarrillos (y nunca los tires por las ventanillas del coche)



No abandones en el campo botellas, objetos de cristal o basuras que puedan provocar o favorecer un incendio.



La quema de rastrojos o restos vegetales, sólo con autorización y en condiciones de seguridad.



PREVENCIÓN: Quema de rastrojos o restos vegetales.





Si vas a quemar rastrojos vegetales, no lo hagas en días de fuerte viento y/o sequía acumulada.



Vigila la quema y no te vayas hasta que esté totalmente apagada, revisando bien los rescoldos.



Cuida el uso de maquinaria que genere deflagración, chispas o descargas eléctricas.

SÍSMIC

PREVENCIÓN: Ante el riesgo de terremotos

En relación a la estructura del edificio



Revisa, controla y refuerza todas aquellas partes que se puedan desprender. Da aviso, cuanto antes, de los posibles daños estructurales en tu vivienda.

En relación al interior de la vivienda



AUTOPROTECCIÓN: Si el terremoto te sorprende en el exterior



Ve hacia un área abierta, alejándote de edificios dañados. Ten en cuenta que, después de un terremoto, siguen réplicas más pequeñas que pueden causar más destrozos.



Procura no acercarte ni entrar en edificios que han sido dañados.



Si estás conduciendo, permanece dentro del vehículo. Aléjate de puentes, postes eléctricos o zonas de posibles desprendimientos.



Refúgiate debajo de dinteles de las puertas o de algún mueble sólido, como mesas o escritorios y cúbrete la cabeza con los brazos.



Mantente alejad@ de ventanas, cristales, vitrinas u objetos que puedan caerse o golpearte.



No utilices el ascensor durante un terremoto, ni mientras duren los posteriores temblores o réplicas. Podrías quedar atrapad@ o podría desplomarse.



Siempre que puedas, utiliza linternas o el móvil para alumbrar, evitando el uso de velas o cerillas.



RIESGOS NATURALES: interior del edificio durante el terremoto



Busca refugio debajo de los dinteles de las puertas o de algún mueble sólido, como mesas o escritorios, o bien, junto a un pilar o pared maestra.



Mantente alejado de ventanas, cristaleras, vitrinas, tabiques y objetos que puedan caerse.



No utilices el ascensor.



Utiliza linternas para el alumbrado y evita el uso de velas, cerillas, o cualquier tipo de llama durante o inmediatamente después del temblor que puedan provocar una explosión o incendio.



RIESGOS NATURALES: personas en el exterior durante un terremoto



Dirígete hacia un área abierta y aléjate de los edificios dañados.



El peligro mayor por caída de escombros, revestimientos, cristales, etc., está en la vertical de las fachadas.



Si vas en coche, permanece en el interior y aléjate de puentes, postes eléctricos, edificios dañados o zonas de desprendimientos.



RIESGOS TECNOLÓGICOS: derrumbes o estructuras colapsadas en un edificio



RISC DE FENÒMENS METEOROLÒGICS ADVERSOS

PREVENCIÓN: Qué hacer ante fenómenos costeros

Aléjate de playas, paseos marítimos, espigones y de otros lugares que puedan ser afectados por fuerte oleaje debido a fuertes vientos.

- No te acerques a zonas afectadas por los fuertes vientos
- Cuidado con realizar selfies en zonas peligrosas
- No salgas a navegar y comprueba el amarre de la embarcación

RIESGOS NATURALES: playa con temporal marítimo

- Evita el baño en playas apartadas, que no conozcas suficientemente o que carezcan de servicios de vigilancia y salvamento.
- Tampoco lo hagas en zonas donde haya fuerte oleaje o resaca.
- No practiques deportes acuáticos en ningún caso, como el buceo, ni la pesca.
- Aléjate de aquellos lugares donde rompan las olas (rocas, espigones, muelles).
- Si estás tanto en una playa como en un camping permanece atento a la posibilidad de evacuación.

AUTOPROTECCIÓN: Vientos fuertes

Si te encuentras en tu vivienda

Retira todas las macetas que puedan caer

Cierra todas las ventanas

Recoge todos los toldos

Retira cualquier objeto que pueda caer y ocasionar un accidente

Puertas cerradas

Si te encuentras en la ciudad

Evita pasar debajo de cornisas, árboles, andamios, grúas o muros que puedan desprenderse

Si estás en el campo o en la montaña

Evita subir a lugares altos y expuestos al viento

Ten en cuenta que el viento puede favorecer la acumulación de nieve y ello aumentar el riesgo de aludes.

AUTOPROTECCIÓN: Vientos fuertes - Si vas a viajar

Ante la predicción de vientos fuertes procura no viajar por carretera.
Si es imprescindible, **extrema las precauciones.**

Sujeta el volante con firmeza

Modera la velocidad

Mantén la trayectoria del vehículo

Cuidado con los adelantamientos

Mantén suficiente distancia lateral entre vehículos

Si conduces vehículos de grandes dimensiones o con remolque, extrema las precauciones ya que tienes más riesgo de volcar

En cualquier caso, infórmate del estado de las carreteras y de las condiciones meteorológicas.



PRECAUCIÓN: Vientos fuertes - Zonas marítimas

Aléjate de playas, paseos marítimos, espigones y de otros lugares que puedan ser afectados por fuerte oleaje debido a fuertes vientos.

No te acerques a zonas afectadas por los fuertes vientos

Cuidado con realizar *selfies* en zonas peligrosas

No salgas a navegar y comprueba el amarre de la embarcación

