

# PLA DE GESTIÓ DE L'ARBRAT URBÀ DEL MUNICIPI DE POLLENÇA



2026



# ÍNDEX

## 1. L'ARBRE A LA CIUTAT

- 1.1. Introducció i necessitat del pla de gestió de l'arbrat urbà.
- 1.2. Objectius, plans i context que justifiquen el PGA.
- 1.3. Serveis ecosistèmics i beneficis de l'arbrat urbà.
- 1.4. El Bosc urbà de Pollença.
- 1.5. La regla 3- 30 - 300.

PÀG.

03

05

07

10

13

## 2. PATRIMONI ARBORI DE POLLENÇA

- 2.1. Inventari. Dades globals.
- 2.2. Dades rellevants per categories d'anàlisi d'inventari.
- 2.3. Arbrat singular identitari del municipi de Pollença.
- 2.4. Conclusions i identificació de les necessitats.

14

20

24

27

## 3. PLA DE GESTIÓ DE L'ARBAT URBÀ DEL MUNICIPI DE POLLENÇA

- 3.1. Criteris de planificació i gestió municipal dels arbres.
- 3.2. Resum dels aspectes destacats de les estratègies i accions.

28

30

## 4. CONCLUSIONS I RESUMEN D'ACCIONS CLAU

41



# L'ARBRE A LA CIUTAT

## 1.1 Introducció.

Les ciutats afronten reptes importants vinculats a la millora de la salut i el confort de la població que exigeixen un desenvolupament urbà sostenible, amb millores en aspectes fonamentals com la qualitat ambiental.

Segons les Nacions Unides, el 56 % de la població es concentra a les ciutats i l'any 2050 s'estima que aquesta xifra pugui assolir el 68 %. Per tant, és imprescindible que les ciutats exerceixin un paper principal davant els reptes globals.

\*World Cities Report 2022

---

La **Infraestructura Verda Urbana (IVU)** comprèn les zones verdes, l'arbrat viari i la biodiversitat de la ciutat. Els beneficis ambientals que aporta als ciutadans són múltiples i de gran valor.

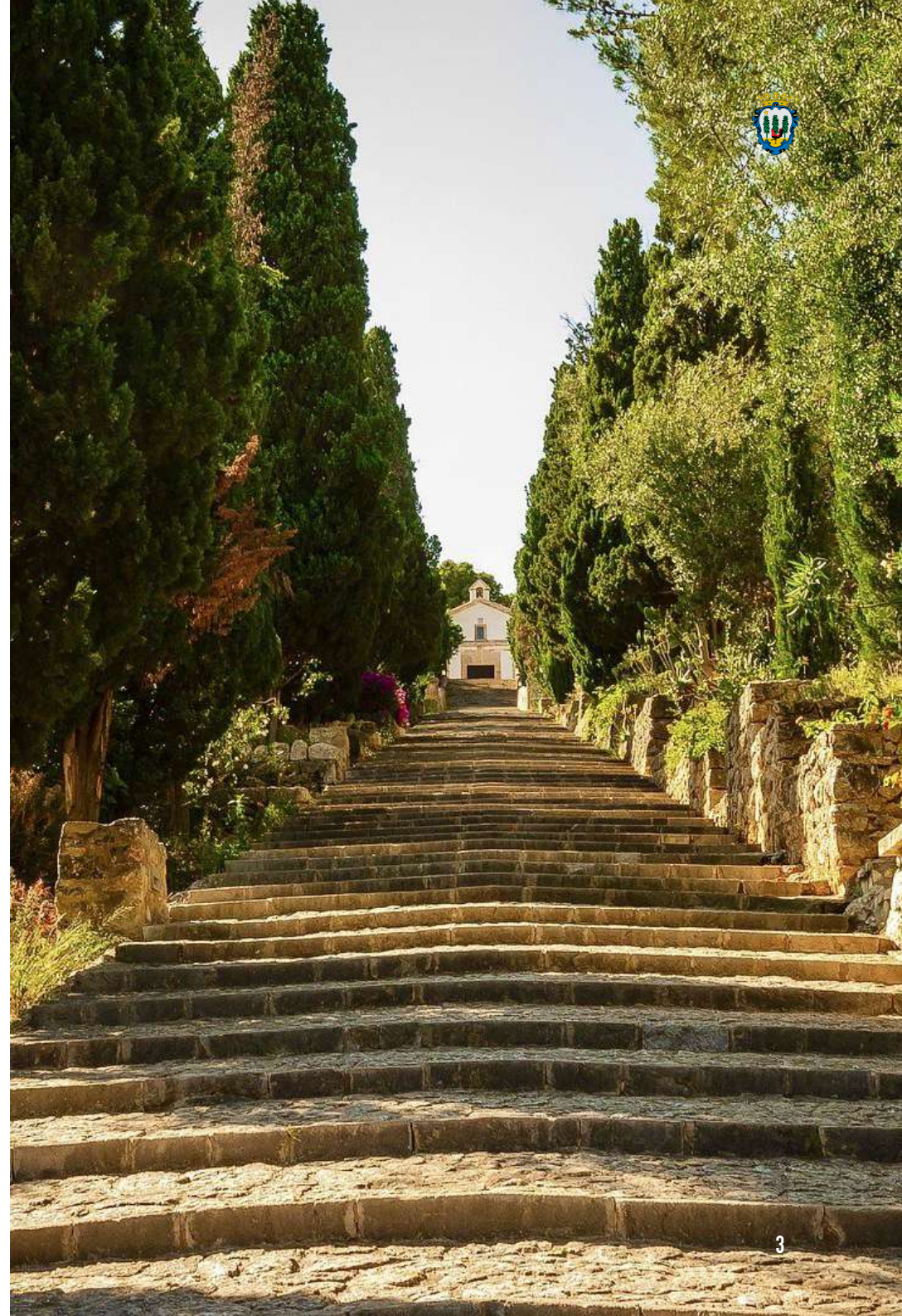
---

L'**arbrat urbà** constitueix l'element viu més rellevant en la infraestructura verda urbana, conviu en l'espai urbà amb les persones, i les connecta físicament i emocionalment amb la natura.

Més enllà dels serveis ecosistèmics que aporta, **la ciutadania construeix juntament amb l'arbrat records, memòries i vivències, generant un vincle d'estimació que transcendeix generacions.**

En contrapartida a altres elements urbans, es revalor a i guanya valor des de la seva plantació; ben gestionat, com a individu o conjunt, assoleix valors monetaris d'abast, i fins i tot més, atès que passat un temps es converteix en **patrimoni no restituïble.**

Així i tot, pot generar diserveis, per la qual cosa ha de ser conegut, inventariat, avaluat i ben gestionat.



## L'ARBRE A LA CIUTAT



Segons les directrius que estableixen els estàndards europeus d'arbrat, els arbres del municipi s'han de desenvolupar de forma íntegra, saludable, trobar-se en condicions d'aportar beneficis i oferir seguretat als usuaris.

L'Ajuntament, conscient de la seva importància, ha encomanat la redacció d'un pla de gestió de l'arbrat urbà del municipi de Pollença.



En la redacció d'un **Pla de Gestió de l'Arbrat (PGA)** es parteix d'un inventari inicial del municipi, sobre el qual s'amplia i es completa prenent dades rellevants de l'estat de l'arbrat i el seu entorn.

De l'anàlisi de la informació recollida es proposen accions encaminades a la seva millora, emprant per a fer-ho les eines habituals de les tasques de conservació. Així, una vegada conegudes les debilitats i fortaleces de l'arbrat del municipi, es proposen accions de conservació encaminades a la millora contínua al llarg dels anys.

Atès que es tracta d'un primer pla, que requereix la materialització de les accions i el seguiment dels resultats, es considera necessari l'acompanyament assessorat per professionals en les diferents anualitats, procedint a la revisió d'aquest en un termini màxim de 5 anys.

En primer terme, proposa resoldre les qüestions que milloren la dotació i conservació de l'arbrat existent, ajornant en el calendari de prioritats a una darrera etapa la substitució de l'arbrat que genera interferències o no aporta serveis ecosistèmics. Planteja el manteniment de l'arbrat existent sempre que no suposi un risc per a la ciutadania.



És un pla conservador, que centra els seus esforços en el primer quinquenni a conservar la seva dotació i millorar la gestió d'allò existent, tot millorant el patrimoni a través de noves i millors dotacions. Són necessaris, al mateix temps, recursos per a la conservació d'aquestes noves inversions.



# L'ARBRE A LA CIUTAT

## 1.2 Objectius, plans i context que justifiquen el PGA

El 17 de juny de 2024 es va aprovar la **Llei de Restauració de la Natura de la Unió Europea**. En tractar-se d'un reglament, és d'aplicació directa en tots els estats membres, la qual cosa significa que **no requereix ser transposat a les legislacions nacionals**.

Obliga els països a implementar mesures concretes per restaurar almenys el 20 % de les zones terrestres i marítimes degradades per al 2030 i tots els ecosistemes que ho necessitin per al 2050.

Estableix obligacions específiques per a les ciutats, centrades en la millora dels espais verds urbans i la biodiversitat.

Els estats membres han de:



**1. Augmentar les zones verdes urbanes** (Article 8). Els estats membres han d'assegurar un increment d'almenys el 10 % en la superfície d'espais verds urbans per al 2030. Això pot incloure la recuperació de terrenys degradats, terrats d'edificis i espais pavimentats innecessaris. Promou la inclusió de **Solucions Basades en la Natura (SBN)**, com jardins verticals i cobertes verdes, per aprofitar l'espai urbà limitat.

**2. Promoure la biodiversitat urbana** (Article 12). Els plans de restauració han d'integrar la plantació d'espècies natives en els espais verds, beneficiant la fauna local en proporcionar hàbitats adequats. També exigeix l'eliminació progressiva d'espècies invasores, reduint el seu impacte negatiu en els ecosistemes locals. A més, es promou la creació d'àrees específiques com jardins de pol·linitzadors o refugis per a ocells urbans.

**3. Crear corredors ecològics** (Article 15). Es requereix que les ciutats dissenyin i connectin espais verds mitjançant corredors ecològics, com carrers arbrats, riberes de rius i línies de tramvies enjardinades. Aquests corredors milloren la connectivitat ecològica i redueixen la fragmentació dels ecosistemes.

**4. Monitorar i informar dels avenços** (Article 20). Els estats membres han d'establir sistemes de monitoratge continu, amb indicadors clars com la qualitat de l'aire, la quantitat d'àrees verdes per habitant i la diversitat d'espècies en entorns urbans. Els informes s'han de trametre cada dos anys a la Comissió Europea, detallant avenços, obstacles i accions futures.

Aquestes disposicions són de compliment obligatori i busquen integrar la natura a les ciutats, millorant la qualitat de vida i contribuint als objectius climàtics de la UE.



<https://www.boe.es/buscar/doc.php?id=DOUE-L-2024-81191>

# L'ARBRE A LA CIUTAT



## Objectius, plans i context que justifiquen el PGA

El Govern Balear va declarar al novembre de 2019 l'emergència climàtica.



[https://www.caib.es/sites/canviclimatic2/ca/la\\_ley\\_de\\_cyte/](https://www.caib.es/sites/canviclimatic2/ca/la_ley_de_cyte/)



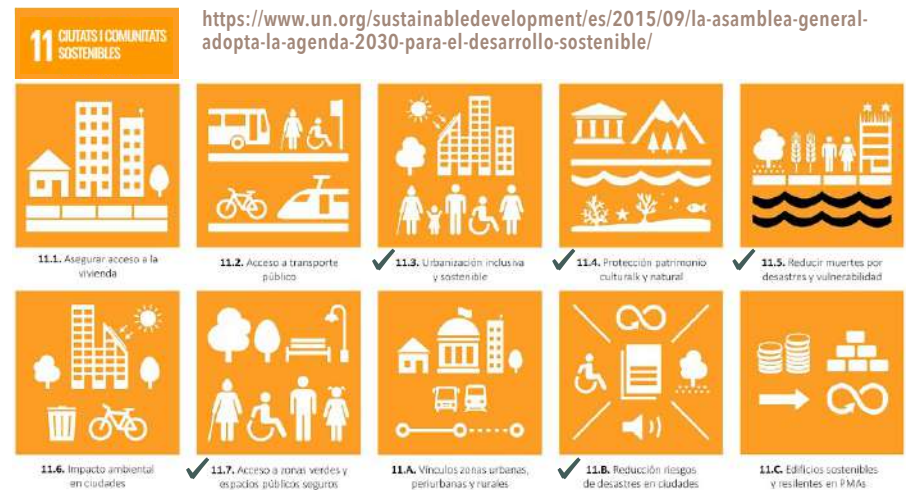
Posteriorment, al gener de 2020, el Ministeri per a la Transició Ecològica i el Repte Demogràfic va declarar l'Emergència Climàtica a Espanya. En aquest context, el desenvolupament del Pla de Gestió de l'Arbat del municipi contribueix com a eina en la mitigació del canvi climàtic.

[https://www.miteco.gob.es/es/biodiversidad/temas/ecosistemas-y-conectividad/infraestructura-verde/InfVerde\\_Conectividad.aspx](https://www.miteco.gob.es/es/biodiversidad/temas/ecosistemas-y-conectividad/infraestructura-verde/InfVerde_Conectividad.aspx)

La protecció i conservació de la diversitat biològica i els ecosistemes, així com la promoció d'infraestructures verdes, són aspectes clau de l'Agenda 2030 per al Desenvolupament Sostenible i figuren de forma destacada en molts dels Objectius de Desenvolupament Sostenible (ODS) i les seves fites associades.



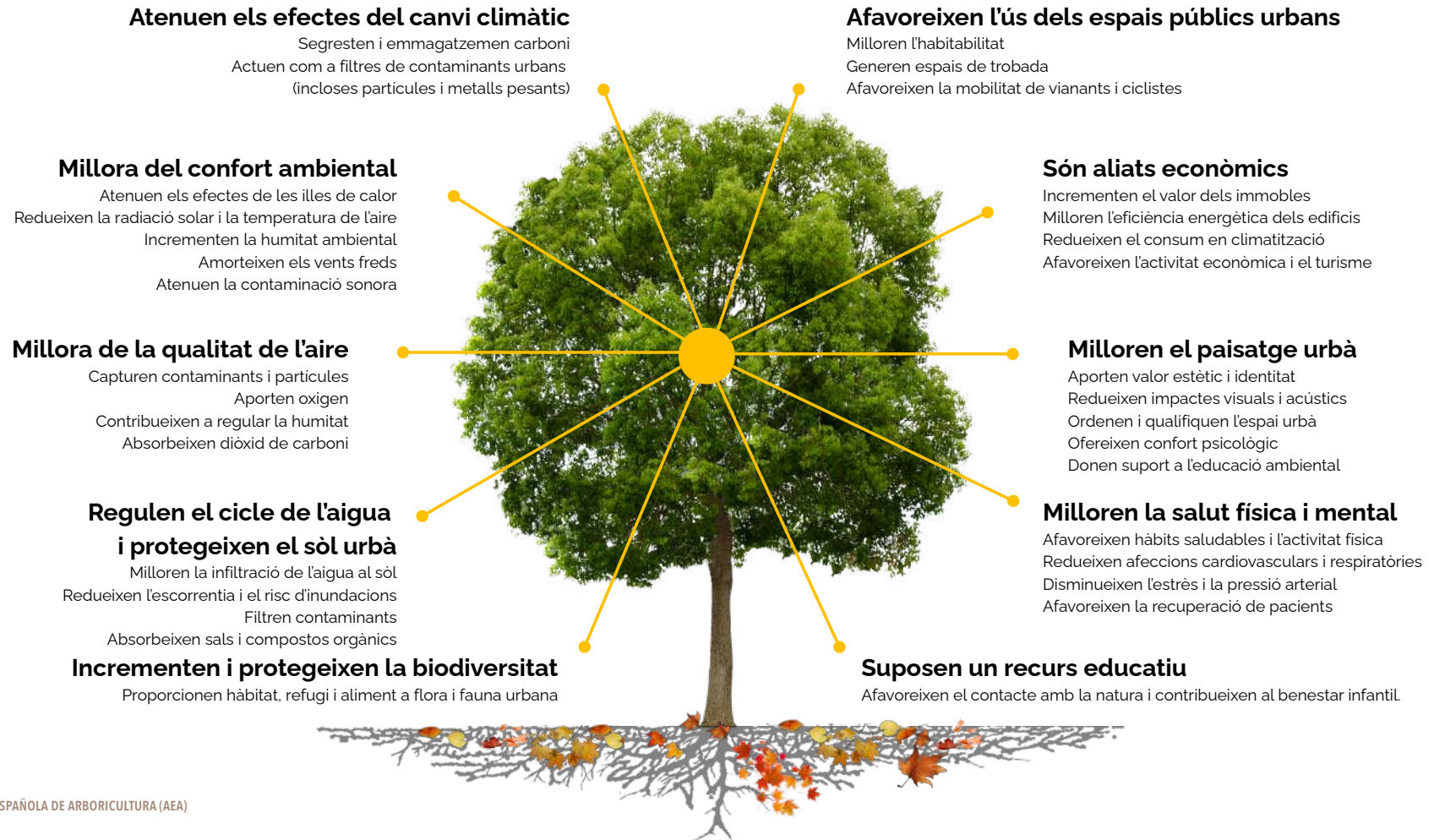
<https://www.aue.gob.es>



# L'ARBRE A LA CIUTAT

## 1.3 Beneficis i serveis ecosistèmics

## QUÈ ENS APORTA L'ARBRE URBÀ?



# L'ARBRE A LA CIUTAT



## SERVEIS ECOSISTÈMICS

Els serveis ecosistèmics són tots els beneficis, directes i indirectes, que els éssers humans obtenim de la natura i que contribueixen a la nostra supervivència i benestar.



L'Agència Europea del Medi Ambient va desenvolupar la **Classificació Internacional Comuna de Serveis dels Ecosistemes (CICES)** per a estandarditzar la forma en què es descriuen els serveis ecosistèmics, fent possible el desenvolupament de mètodes comuns que permetin realitzar comparacions.

Els serveis ecosistèmics que aporta el bosc urbà són els següents:

### 1. SERVEIS DE REGULACIÓ I MANTENIMENT

Són els pilars tècnics de la gestió del bosc urbà per a combatre els reptes ambientals del municipi.

#### 1.1 Regulació de la temperatura.

La gestió correcta de l'arbrat urbà que prioritza espècies amb copes grans per a reduir l'efecte "illa de calor" en places i carrers, es fonamental per al confort tèrmic en el clima mediterrani. Aquest servei està directament relacionat amb el percentatge de cobertura arbòria del municipi.

#### COBERTURA ARBÒRIA EN NUCLIS URBANS

**2,9%**



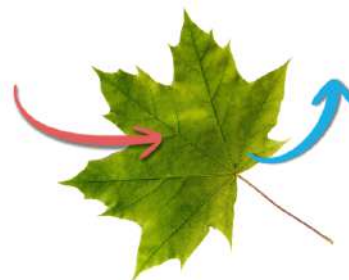
#### 1.2 Filtració de contaminants i qualitat de l'aire.

S'estima que **els arbres van eliminar 805,1 kilograms de la contaminació de l'aire** (ozó, monòxid de carboni, diòxid de nitrogen, partícules menor a 2.5 microns (PM2.5), material partícules menor a 10 microns i major a 2.5 microns (PM10)2, i diòxid de sulfur per any **amb un valor associat de 672 /any€.**

#### ELIMINACIÓ CONTAMINACIÓ DE L'AIRE

**805,1 kg / any**

Valor associat 672 € / any



Els arbres redueixen la quantitat de carboni en l'atmosfera en segrestar el carboni en el creixement nou cada any. La quantitat de carboni segrestada anualment augmenta amb la grandària i la salut dels arbres. El segrest brut dels arbres del municipi de Pollença és gairebé **53,8 tones el carboni** per any amb un valor associat de 3.800 €/any.

#### SEGREST DE CARBONI

**53,18 tones / any**

Equivalent a 3.800 € / any



## L'ARBRE A LA CIUTAT

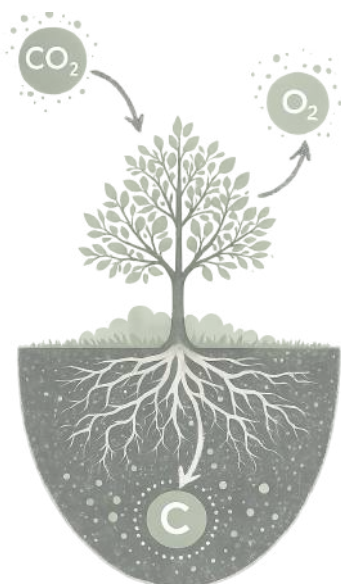


D'altre banda, es calcula que els arbres del municipi de Pollença emmagatzemen 573 tones de carboni en la seva estructura que equivalen a **40.900 €**.

### EMMAGATZEMATGE DE CARBONI

**573 tn**

Valor associat 40.900 €



### 1.3 Control d'inundacions i escorrentia.

Les arrels i el sòl de les zones verdes de Pollença faciliten la infiltració de l'aigua, mitgant riscos durant episodis de pluges intenses.

Els arbres del municipi de Pollença ajuden a reduir l'escorrentia en gairebé **709 metres cúbics a l'any** amb un valor associat de 1.300€/any.

### ESCORRENTIA EVITADA

**709 m3 / any**

Valor associat 1.300 € / any



## 2. SERVEIS CULTURALS

Aquests serveis influeixen en el disseny paisatgístic i la valoració social del patrimoni verd.

### 2.1 Valor estètic i paisatgístic.

El pla busca embellir l'espai urbà i consolidar la identitat visual del municipi a través de les seves alineacions arbòries.

### 2.2 Interaccions físiques i recreatives.

La gestió de parcs i jardins facilita espais per a l'oci, l'esport i el benestar mental de la població.

### 2.3 Herència espiritual i simbòlica.

La protecció d'arbres singulars o emblemàtics reforça el patrimoni immaterial i la connexió històrica amb la naturalesa local.

## 3. SERVEIS DE PROVISIÓ

Encara que tenen un pes menor en la gestió del verd urbà, són aspectes presents en la gestió de la infraestructura verda.

### 3.1 Biomassa.

Els residus derivats de les podes programades poden ser valorats per a la producció de compost.



# L'ARBRE A LA CIUTAT



## 1.4 El bosc urbà de Pollença

La gestió pública del verd entén l'arbrat com a conjunt. S'entén per *bosc urbà* el conjunt d'arbres i els serveis paisatgístics, ambientals, ecològics i socials que proporcionen com a conjunt d'organismes vius. Comprendre l'estructura, la funció i el valor del bosc urbà promou les decisions de gestió que milloraran la salut humana i la qualitat del medi ambient.

### NOMBRE D'ARBRES I PALMERES

**3.938**



Foto: Till Niermann CC3.0

## RESUM DE DADES OBTINGUDES

### ESPÈCIES MÉS COMUNES



*Celtis australis*



*Morus alba*



*Tamarix gallica*

### ARBRES DE DIÀMETRE < 40 cm

**16,2 %**



### DENSITAT GENERAL EN NUCLIS URBANS

**10,1 arbres / hectàrea**



## L'ARBRE A LA CIUTAT

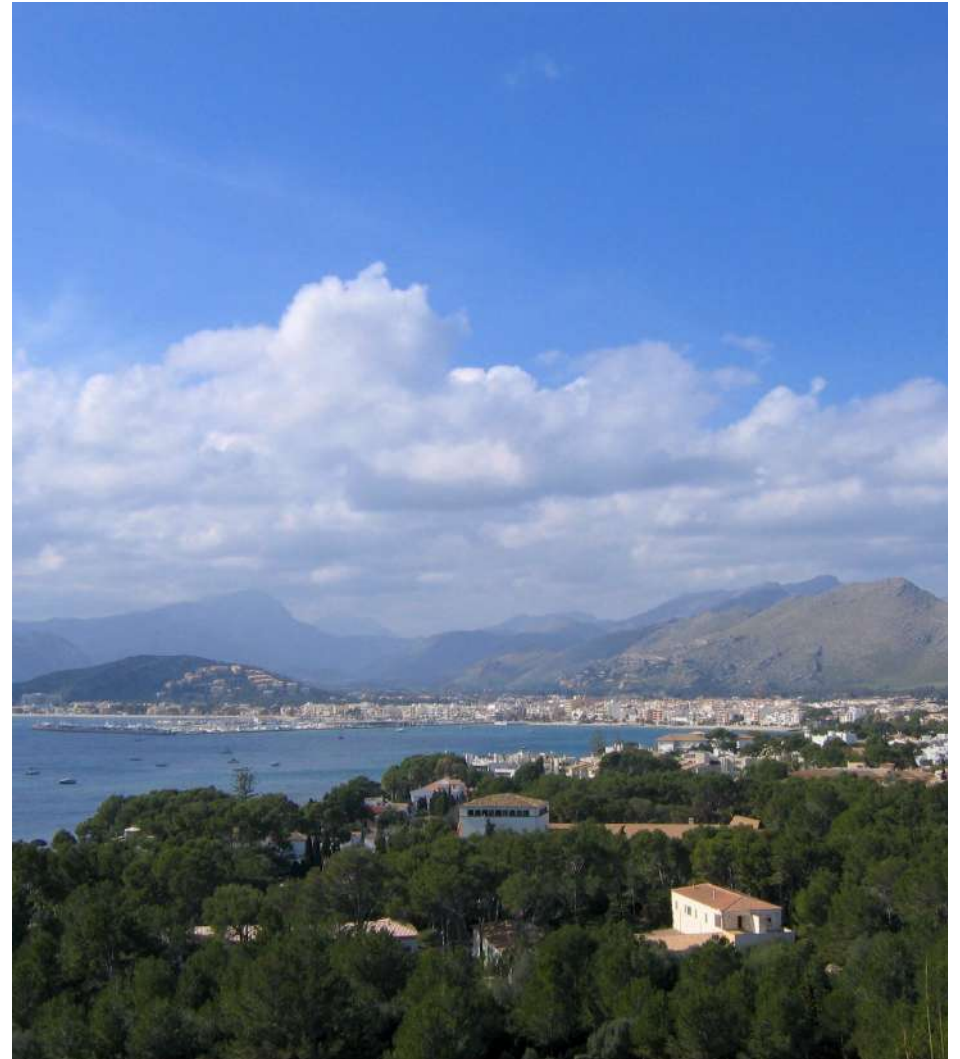
Un dels principals trets caracteritzadors del municipi de Pollença és la zona de **costa litoral**, amb dos nuclis urbans (Cala Sant Vicenç i Port de Pollença), davant un únic nucli interior urbà, Pollença Vila. El creixement dels diferents nuclis de població, de desenvolupament relativament recent, s'ha dut a terme apropiant espai urbà a una trama homogènia de **bosc mediterrani**, compost principalment per **pi blanc** (*Pinus halepensis*), en diferent estat de maduresa.



Rep, amb caràcter general per la seva ubicació (costa nord), altes càrregues de vents especialment exposats i d'alta intensitat en certes èpoques de l'any.

**Aquesta trama boscosa treballa com una unitat compacta i suposa per si mateixa una estabilitat de conjunt pel fet de romandre tancada i amb exemplars adaptats a fortes càrregues de vent a les primeres línies, cosa que protegeix la resta d'exemplars menys exposats.**

Aquest concepte de bosc urbà s'ha anat desconsolidant amb diferent nivell d'intensitat a mesura que s'ha anat incorporant la trama urbana a les diferents localitats, fet que la fa significativament peculiar: suposa un tresor o fortalesa del municipi i, alhora, un hàndicap important en el maneig de l'arbat individual i en la gestió del bosc.



## L'ARBRE A LA CIUTAT



### Trets caracteritzadors identificats en el procés d'inventari

- El desenvolupament urbanístic dut a terme a les localitats costaneres ha motivat la retirada de nombrosos exemplars de primeres línies adaptats a règims de vents d'alta intensitat que bufen de mar a terra. Això ha deixat desadaptats altres exemplars disposats en segones i terceres línies, amb una **incertesa davant possibles bolcaments o fractures parcials**.
- Constitueix un element important l'existència de certes poblacions, compostes per un nombre més o menys gran d'individus que treballen com a unitat arbrada conjunta i que, trobant-se en àmbit públic i/o públic-privat, poden provocar que el fet d'intervenir només sobre una part alteri el conjunt i el seu funcionament.



- Un nombre important d'exemplars existents en la trama viària, principalment **pins**, procedeixen del bosc primigeni; romanen i han estat conservats en el lloc on es van establir. Quan es va abordar el procés d'urbanització, l'execució va incorporar part de les infraestructures sobre la trama o traça d'arbrat previ existent. Conviuen alineacions desalineades, arbres inserits en parets mitgeres en límits de propietat entre l'espai públic i el privat, arbrat que coexisteix sobre la calçada o en voreres amb **escocells** sense gairebé espai per al seu desenvolupament normal.



- Es pressuposa una complexitat similar en les xarxes de serveis soterrades i la seva confluència amb les arrels de l'arbrat viari i d'àmbits privatis.



- Cal destacar el nombre de tamarells que conformen el passeig marítim. Molts d'ells presenten característiques d'arbres veterans, per tant s'hauria de prioritzar la seva conservació



# L'ARBRE A LA CIUTAT




## 1.5 La regla 3-30-300

Davant l'evidència dels darrers estudis que vinculen els boscos urbans amb la salut i la qualitat de vida dels ciutadans, com a atenuadors de l'impacte del canvi climàtic, i la feina desenvolupada per organitzacions mundials com l'OMS, es presenten les conclusions de l'article *Promoure la salut i el benestar a través del bosc urbà, presentant la regla per a la planificació i gestió del bosc urbà: la regla 3-30-300.*

*Konijnendijk C, Macias A, (2021) en 'La Cultura del Àrbol'. Edició, localització de l'article en la revista (2021, Agost 2021, número 90, pàgines (18-21).*

La regla posa de manifest que necessitem apropar els arbres i la connexió amb la natura als barris, als carrers i fins a la mateixa porta de casa de les persones per poder maximitzar els beneficis que ens brinden.





### REGLA 3 - 30 - 300

CADA CIUTADÀ HA DE SER CAPAÇ DE VEURE, ALMENYS, **3** ÀRBRES DESDE CA SEVA

DISPOSAR D' ALMENYS UN **30 %** DE COBERTURA ARBÒRIA EN CADA BARRI

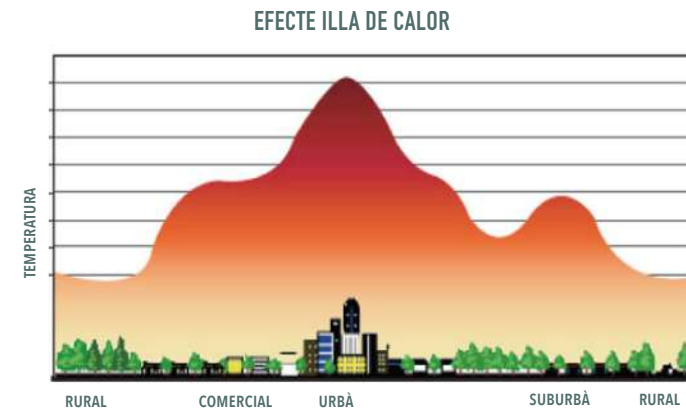
DISPOSAR D'UNA ZONA VERDA O PARC EN UN RADI DE **300 m**

No és suficient fixar objectius a escala de ciutat per assolir cobertures arbòries de determinats percentatges, perquè aquesta cobertura pot estar distribuïda de manera irregular. És clau assolir aquestes cobertures en els llocs on residim, de manera que la natura estigui sempre present i accessible.

Necessitem conèixer el nostre estàndard actual, no només a nivell del municipi, sinó també per barris o nuclis de població, i fixar un objectiu de millora al llarg del desenvolupament del pla en els pròxims 5 anys.

*"Més del 4 % de la mortalitat estival a les ciutats europees és atribuïble a les illes de calor urbanes. Un terç de les morts atribuïbles a les illes de calor es podrien evitar si els arbres cobrissin el 30 % de l'espai urbà."*

Son algunes de les conclusions d'un estudi realitzat per l'Institut de Salut Global (ISGlobal) i publicat en *The Lancet* en 2023, amb dades de 93 ciutats europees.



FONT: <https://www.isglobal.org/-/4-of-summer-mortality-is-attributable-to-urban-heat-islands>



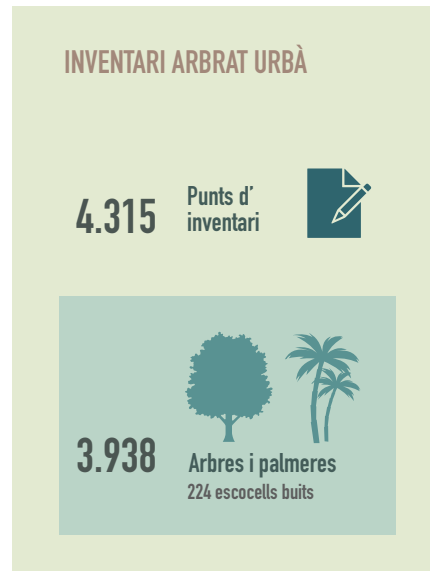
# EL PATRIMONI ARBORI DE POLLENÇA

## 2.1. Inventari. Dades globals.

Per poder millorar el patrimoni arbrat del municipi de Pollença, necessitem conèixer-lo. És necessari posar en valor aquesta informació perquè permet obtenir uns resultats de conjunt que interessa destacar.

S'ha realitzat un **inventari complet de l'arbrat**, recollint informació d'un total de **4.315 punts d'inventari**, dels quals 3.938 són arbres i palmeres, i 224 corresponen a escocells buits, 92 posicions amb soca (ja sigui en escocell o no) i 61 posicions amb arbres sec.

Les dades analitzades corresponen a l'arbrat ubicat en zones residencials i multiresidencials, viari i vies de transport, parcs, cementiri i també l'arbrat de l'àmbit institucional (equipaments públics).

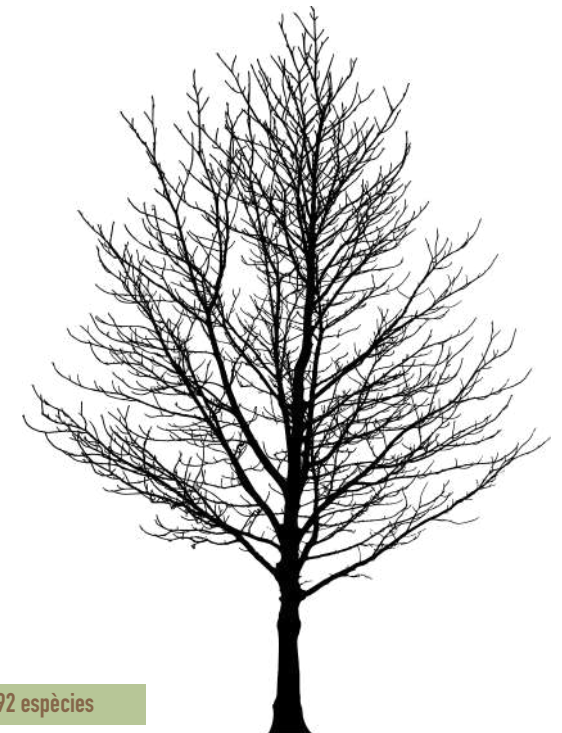


Aquest apartat exposa la informació més rellevant per al ciutadà respecte a l'anàlisi global: les principals dotacions i mancances per nuclis de població urbana, la variabilitat d'espècies del total del municipi, el grau de maduresa de l'arbrat i palmeres, l'arbrat singular, l'avaluació del risc i les unitats per a reposició.

En aquesta anàlisi general s'ha tingut en compte un total de :  
**288 palmeres i 3.650 arbres**



52 espècies de fulla perenne



40 espècies de fulla caduca

92 espècies



## EL PATRIMONI ARBORI DE POLLENÇA

### CRITERIS D'ANÀLISI

S'ha considerat necessari emprar la regla 10-20-30 per a l'anàlisi de l'inventari, per tractar-se d'estàndards emprats en altres municipis que ens permetran realitzar també una anàlisi comparada a partir de l'evolució del pla.

La **regla 10-20-30, de Frank Santamour** (1990), serveix per assegurar la biodiversitat i altres estàndards bàsics de gestió del bosc urbà, segons els 5 principis proposats per Tree Cities of the World (FAO & Arbor Day Foundation, 2019).

En aquest cas, la regla 10-20-30 estableix que "cap espècie ha de superar el 10% dels arbres d'un territori, cap gènere ha de superar el 20% i cap família ha de representar més del 30% dels individus.

Constitueix un estàndard àmpliament conegut i adoptat que, sens dubte, contribueix a millorar la composició i la diversitat del bosc urbà".

### REGLA 10 - 20 - 30

CAP ESPÈCIE HA DE SUPERAR EL **10 %** DELS ARBRES D'UN TERRITORI

CAP GÈNERE HA DE SUPERAR EL **20 %**

CAP FAMÍLIA HA DE REPRESENTAR MÉS DEL **30 %** DELS INDIVIDUS





## EL PATRIMONI ARBORI DE POLLENÇA

### PERCENTATGE D'ESPÈCIES

El municipi consta d'un total de **92 espècies**.

L'anàlisi de les xifres revela que les espècies *Celtis australis* (lledoners) i *Morus alba* (morera) superen el 10% de presència. No s'hauria de continuar utilitzant en futures campanyes de reposició ni en nous projectes.

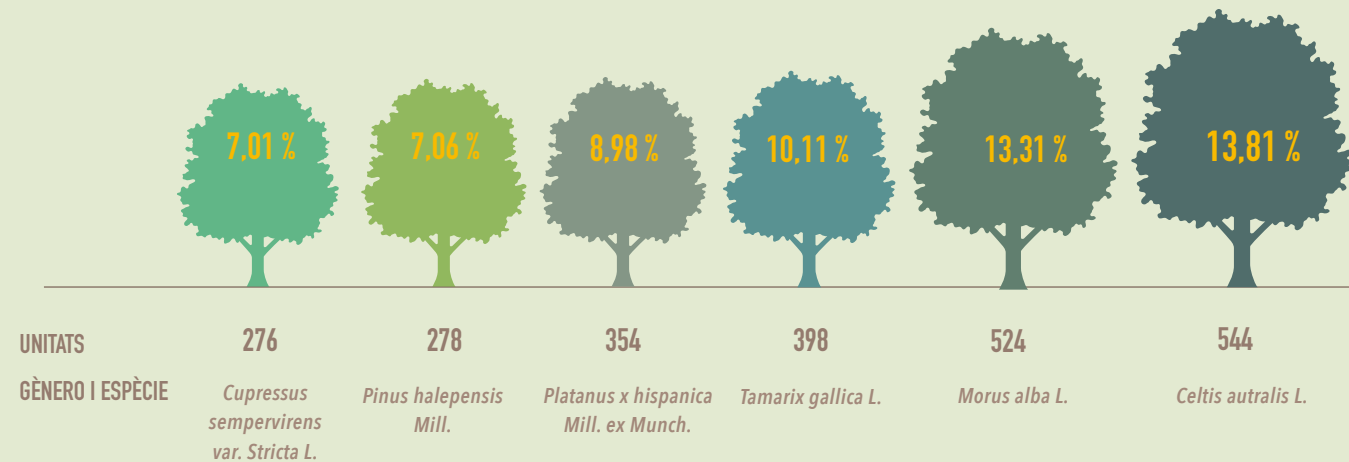
La espècie *Tamarix gallica* amb un percentatge del 10,11 %, es troba situada quasi en la seva totalitat en nuclis costaners. Aquest fet es deu al fet que es tracta d'una zona propícia al desenvolupament del bosc mediterrani de costa on l'estrat arbori predominant està format per aquesta espècie entre d'altres, ja que aquesta espècie es troba adaptada a una pluviometria molt baixa, estius calorosos i vents salins.

És per això, encara que el percentatge d'espècie superi el 10%, en aquest cas sí que es podria continuar utilitzant en les zones costaneres per a mantenir unes certes poblacions.

Cas similar és el de l'espècie *Pinus halepensis* (pi blanc) la qual té una presència del 7,6 % en poblacions ubicades quasi en la seva totalitat en nuclis costaners. No supera el 10 % de presència i pel mateix motiu que l'espècie anterior, no precisa vigilància i es pot seguir utilitzant, sobretot en les zones costaneres.

D'altra banda, les espècies *Platanus x hispànica* (Plataner) i *Cupressus sempervirens* (xiprell), sent pròximes al percentatge límit, sí que és aconsellable vigilar el seu abast i realitzar un estudi previ en cas de voler emprar-les.

### ESPÈCIES AMB MAJOR PRESENCIA





# EL PATRIMONI ARBORI DE POLLENÇA

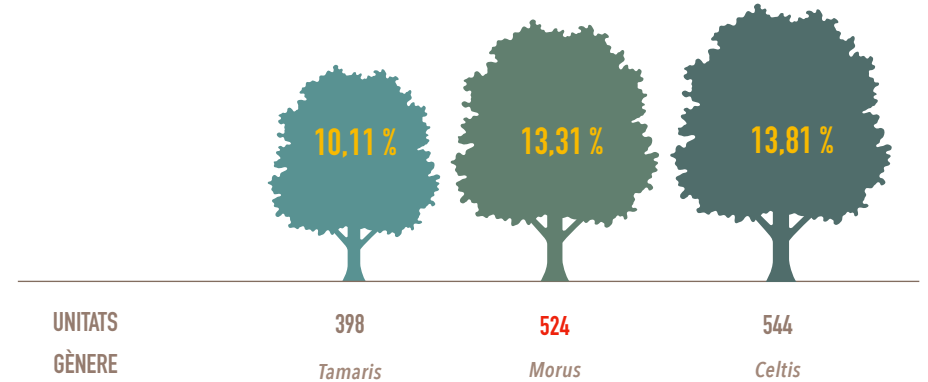
## PERCENTATGE DE GÈNERES

Tenint en compte que les espècies s'agrupen en diferents gèneres, l'arbrat de Pollença pertany a **60 gèneres diferents**.

Cap d'ell arriba a un 15% de presència, on els mes representatius son el gènere n el caso del género Celtis, Morus i Tamaris, amb un 13,81 %, 13,31 % i 10,11 % respectivament , per tant tots es poden seguir emprant.

La resta de gèneres no superen el 10 %, per la qual cosa es poden continuar utilitzant.

### GÈNERES AMB MAJOR PRESENCIA



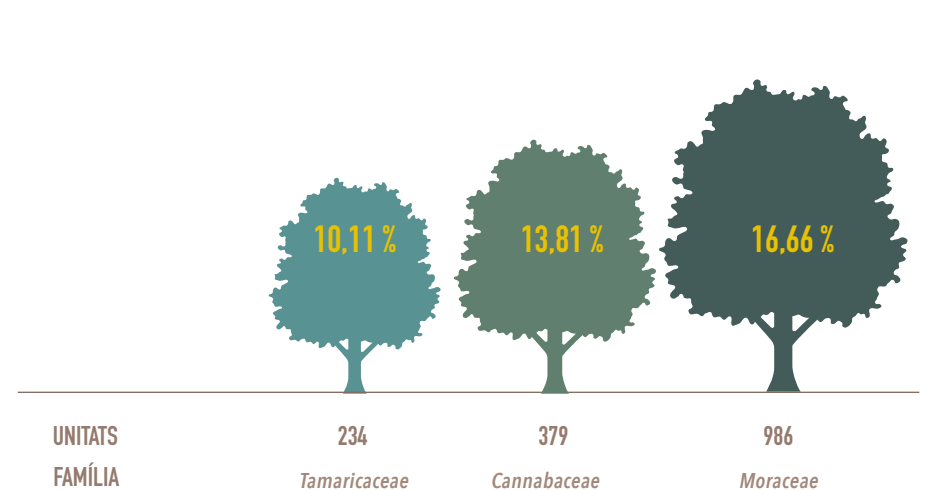
## PORCENTATGE DE FAMÍLIES

Pel que fa a la Regla 10-20-30, el percentatge de famílies en les quals s'agrupen els gèneres i espècies no ha de superar el 30 % de presència. El municipi conté un total de **un total de 35 famílies**.

Destaquen les famílies Moraceae, Cannabaceae y Tamaricaceae amb un 16,66 %, 13,81 % i 10,11 % respectivament, per tant tots es poden seguir emprant.

La resta de famílies no supera el 10 % de presència.

### FAMÍLIES AMB MAJOR PRESENCIA



# EL PATRIMONI ARBORI DE POLLENÇA

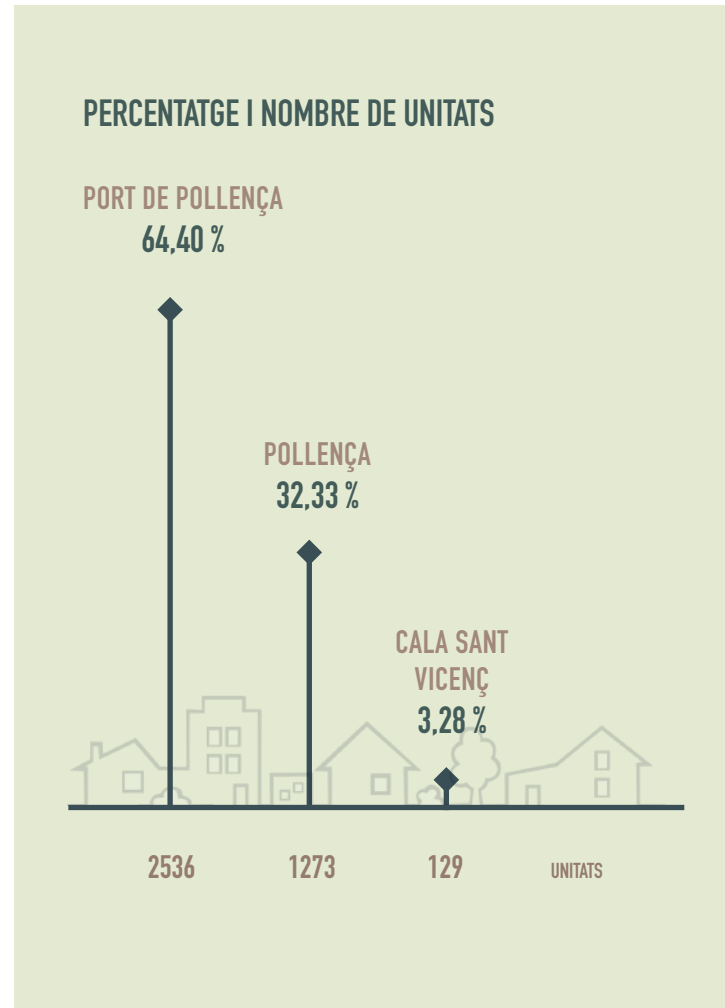
## DISTRIBUCIÓ PER NUCLIS URBANS

Per dur a terme una anàlisi que proporcionari dades útils de la dotació de l'arbrat urbà del municipi de Pollença, **les dades s'han reagrupat en 3 zones o nuclis urbans:**

1. POLLENÇA
2. PORT DE POLLENÇA
3. CALA SANT VICENÇ

Aquestes dades revelen que el 64,40% de l'arbrat es troba situat al Port de Pollença, essent aquest el més dotat, seguit de Pollença vila amb un 32,33% i la Cala de Sant Vicenç amb un 3,28% .

Per tant es pot veure clarament que hi ha més inversió d'arbrat en la zona de costa que no al interior.



## EL PATRIMONI ARBORI DE POLLENÇA

### SUBSTITUCIÓ D'ARBRES DESPRÉS DE TALES O TALES PER GESTIÓ

Es proposa renovar aquelles poblacions que, per la natura i l'estat de les seves alteracions, no estan generant serveis ecosistèmics i no tenen perspectives de millora; la seva substitució per noves plantacions possibilitaria la millora a mitjà termini.

Si bé no tots els arbres del municipi poden ser renaturalitzats, l'estudi i l'anàlisi realitzats després de l'elaboració d'un inventari complet permet disposar d'informació que consigni diferents estratègies en funció de la població de què es tracti, el seu emplaçament i el seu estat. Entre aquestes estratègies, destaca la substitució dels exemplars identificats per a tala per haver arribat al final de la seva vida útil o per presentar risc, per als quals, amb caràcter general, es preveu la seva reposició.



<https://aarboricultura.org/estandares-europeos-de-arboricultura/>

L'inventari recull també dades dels escocells i l'estat en què es troben, identificant si existeix una interferència que pugui provocar un risc per al ciutadà o si l'escocell presenta un defecte que comprometi el desenvolupament futur de l'arbre.

### UNITATS PER A REPOSICIÓ

Existeix un total de 224 escocells buits, 92 soques i 61 exemplars secs, és a dir, **377 arbres a reposar** al municipi de Pollença, fet que fa necessari recuperar el patrimoni arbori municipal.





## 2.2 Categories de anàlisi i inventari

Després d'aquesta primera imatge de conjunt del municipi, es realitza una anàlisi de la informació rellevant obtinguda en els diferents grups en els quals s'ha consignat l'arbrat pel seu ús, emplaçament i tipologia dels espais.



Aquesta classificació aporta informació que permet la seva anàlisi i gestió personalitzada, amb accions específiques distintes per a cada grup analitzat.

### 1. ARBRAT VIARI

Per a la realització d'aquesta anàlisi s'han tingut en compte les posicions ubicades en el viari, és a dir: carrers, avingudes, places, aparcaments, illetes, i vies de transport.

S'ha recollit informació d'un total de **4.315 punts d'inventari**, dels quals 3.938 són arbres i palmeres, i 224 corresponen a escocells buits, 92 posicions amb soca (ja sigui en escocell o no) i 61 posicions amb arbres sec.

---

**Les dades revelen que un 36,82 % dels carrers del municipi estan arbrats.**

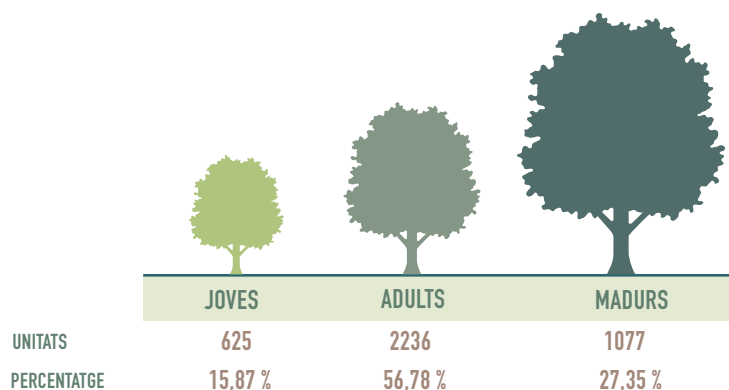
---



## EL PATRIMONI ARBORI DE POLLENÇA

### GRAU DE MADURESA DE L'ARBAT I PALMERES EN VIARI

Gairebé una tercera part són exemplars madurs i proporcionen serveis ecosistèmics plens.



### UBICACIÓ I ESPAI DISPONIBLE EN EL VIARI

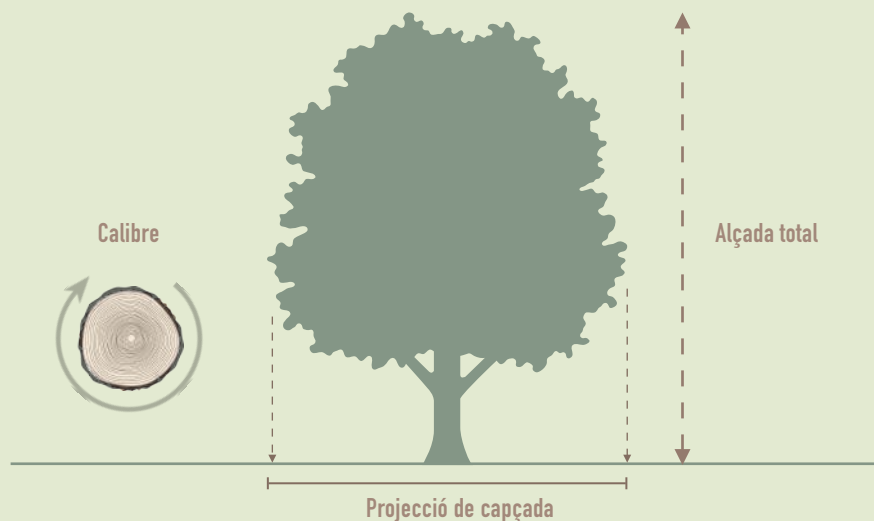
L'arbat viari del municipi de Pollença proporciona serveis ecosistèmics a un total de **130 vies arbrades**.

**Dels 353 carrers del municipi, 223 carrers no disposen d'arbratge en alineació, fet que suposa una oportunitat per a dotar d'arbratge els diferents nuclis urbans.**

### GRAU DE MADURESA

Per determinar el grau de maduresa dels exemplars s'han recollit en el treball de camp els atributs de perímetre del tronc (calibre), mida i projecció de capçada.

S'agrupen en tres categories: joves, adults i madurs.



#### EJEMPLARS JOVES

Calibre < 40 cm  
 Projecció de capçada < 5 m  
 Alçada total des de < 5 m a 7,5 m

#### EJEMPLARS ADULTS

La resta de l'arbat

#### EJEMPLARS MADURS

Calibre > 80 cm  
 Alçada total > a 7,5 m

# EL PATRIMONI ARBORI DE POLLENÇA

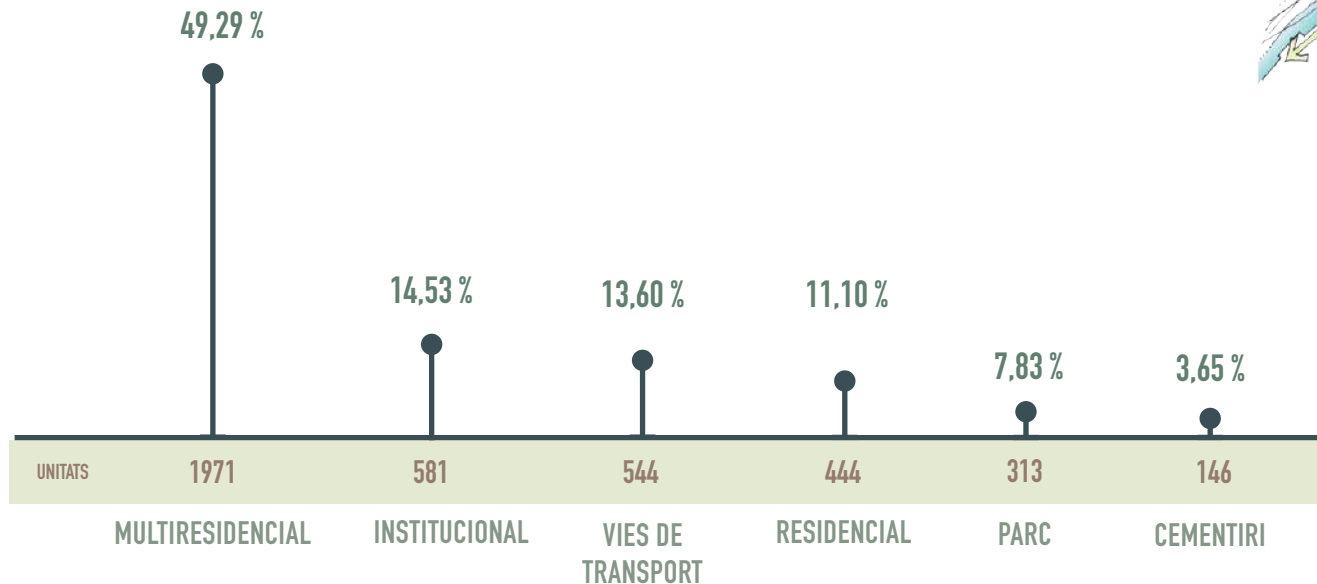
## 2. DISTRIBUCIÓ DE L'ARBAT PER ÀMBITS

En l'inventari s'ha recollit la dada referent a l'àmbit on es troba l'arbat, diferenciant si se situa en zones residencials, multi residencials, parcs, etc.

La major part de l'arbat es troba distribuït en les àrees on viuen els habitants i zones a on conviuen amb hotels, restaurants, supermercats i altres serveis.

A més d'aquesta agrupació, en la realització de l'inventari **s'han diferenciat els arbres ubicats en carrers, que sumen un total de 2.554 exemplars**. Aquesta dada és clau perquè en futurs estudis es determini la capacitat de l'arbat urbà de captar partícules sòlides en suspensió i altres gasos d'efecte hivernacle o contaminants; un aspecte que interessa especialment prop d'on es generen.

### DISTRIBUCIÓ DE L'ARBAT PER ÚS DEL SÒL



## EL PATRIMONI ARBORI DE POLLENÇA



### 3. ARBRAT INTERIOR VS ARBRAT COSTA-TURÍSTIC

S'ha identificat una certa correlació o patrons de repetició associats a determinats nuclis de població. Amb alguns valors freqüents associats a determinades posicions, en un àmbit geogràfic determinat de condicions d'entorn similars, s'ha considerat oportú realitzar una **diferenciació entre l'arbrat dels nuclis urbans costaners** (Port de Pollença i Cala Sant Vicenç) i **els de l'interior** (Pollença vila), ja que permetran actuacions agrupades i preses de decisions per poblacions associades a àmbits geogràfics determinats.

---

**És destacable que el 67,7% de l'arbrat es troba ubicat als nuclis urbans de costa.**

---

El 64,40% de l'arbrat es troba situat al Port de Pollença, essent aquest el més dotat, seguit de Pollença vila amb un 32,33% i la Cala de Sant Vicenç amb un 3,28%.



La població del municipi es multiplica en els mesos estivals, i és lògic pensar que aquesta concentració es produeix als nuclis de població costaners.

Per tant, aquestes dades han de ser considerades pel consistori en la presa de decisions, especialment atenent dos criteris rellevants:

**1. Els serveis ecosistèmics que aporta l'arbrat** han de proveir i impactar en la major mesura possible en els emplaçaments on s'allotja la població resident.

Els desviaments o les dotacions inferiors d'arbrat existent haurien de ser compensats i abordats, apostant per iniciatives estratègiques encaminades a millorar la presència d'arbrat, especialment als nuclis de població pitjor dotats. Això afecta la presa de decisions en la inversió d'arbrat.

**2. La reducció del risc de l'arbrat existent :**

Atès que, com es veurà en aquesta fase d'anàlisi, el risc es troba associat a certes poblacions emplaçades en determinats nuclis, **la freqüència de pas** és un element determinant en la probabilitat d'impacte, s'ha de considerar la major afluència de gent en la gestió del risc. L'objectiu és determinar les actuacions prioritàries en cas que existeixin limitacions de recursos econòmics.

Es recomana **prioritzar les intervencions** en els emplaçaments amb major població resident i en aquells que, sent d'ús prevalent en el període estival, poden veure augmentar la seva població coincidint amb esdeveniments climàtics d'alta intensitat (temporals estivals).

## EL PATRIMONI ARBORI DE POLLENÇA



### 2.3. Arbrat singular identitari del municipi de Pollença

Es contemplen una sèrie d'exemplars destacats, recollits en el procés d'elaboració de l'inventari, sobre els quals cal prestar especial atenció en les tasques de conservació que es duuguin a terme, així com en les qüestions de supervisió.

Poden disposar del distintiu de ser peculiars o únics i, per tant, ser conservats; aquest criteri s'aplica tant a individus com a conjunts o masses d'arbres.



Es tracta d'una fase inicial de l'estudi d'arbres o grup d'arbres sobre els quals cal prendre **mesures especials de protecció** en les tasques de conservació.

Per a la preservació i manteniment dels arbres singulars, el Parlament de les Illes Balears va aprovar la **Llei 6/1991, de 20 de març, de protecció d'arbres singulars, que crea el Catàleg d'Arbres Singulars** de la Comunitat Autònoma de les Illes Balears.

[http://www.caib.es/sites/proteccioespecies/es/que\\_son-19119/](http://www.caib.es/sites/proteccioespecies/es/que_son-19119/)

S'identifiquen arbres que tenen un **valor patrimonial o un significat cultural de transcendència notable**. Es tracta d'individus de característiques o edat extraordinàries, o que bé per la seva ubicació o altres particularitats, han estat coneguts i estimats pels pobles de les Illes Balears de manera tradicional.

### CRITERIS PER A L'ARBRAT PATRIMONIAL

Es poden extreure diverses figures de protecció segons l'exemplaritat de l'arbre o del seu conjunt:

**Arbre singular:** Categoria que recull els arbres, palmeres o arbusts de port arbori individuals que es considerin excepcionals.

**Arbre en seguiment especial:** Aquells exemplars individuals d'arbres, palmeres o arbusts de port arbori que compten amb unes característiques que els fan susceptibles de ser catalogats com a Arbre Singular en el futur.

**Arbreda singular:** Conjunt d'arbres o de palmeres especials en el qual es compleixin una sèrie de característiques excepcionals, anàlogues a les definides per a l'Arbre singular, que motiven la identificació de singularitat a tot el grup.



FONT: DIRECTRIUS PER A LA IDENTIFICACIÓ I GESTIÓ DE L'ARBRATGE SINGULAR / PLA DIRECTOR DE L'ARBRAT / AJUNTAMENT DE SEVILLA

## EL PATRIMONI ARBORI DE POLLENÇA

### CATÀLEG D'ARBRAT PATRIMONIAL IDENTIFICAT EN L'INVENTARI

Després de l'avaluació i inventari de l'arbrat del municipi de Pollença, es considera que existeixen **20 unitats d'arbres singulars amb possibilitat de catalogació**, específicament oliveres, alzines, xipresos i tamarells amb característiques especials per a la seva protecció.

Es tracta d'espècies molt característiques de la zona, ubicades a prop de les zones costaneres i amb unes dimensions que surten dels paràmetres habituals en comparació amb els seus homòlegs. Per aquestes raons, es considera necessària la possibilitat de catalogar-los.

S'adjunta la taula resum dels arbres amb possibilitat de catalogació.



## EL PATRIMONI ARBORI DE POLLENÇA

### Tabla resum d'arbres amb possibilitat de ser catalogables

#### UBICATS AL PORT DE POLLENÇA



ARGANELL - Carrer  
ARGANELL - Carrer  
ARGANELL - Carrer  
BOCCHORIS - Av.  
BOCCHORIS - Av.  
BOCCHORIS - Av.  
MOLL NOU - Carrer  
HAM - Carrer  
COLON - Pg.  
VORA MAR - Pg.  
COLON - Pg.  
VORA MAR - Pg.  
ANGLADA CAMARASA - Pg.  
COLON - Pg.  
COLON - Pg.  
COLON - Pg.  
GRATIL - Carrer  
COLON - Pg.  
COLON - Pg.

Cupressus sempervirens var. stricta L.  
Cupressus sempervirens var. stricta L.  
Cupressus sempervirens var. stricta L.  
Olea europaea L.  
Olea europaea L.  
Olea europaea L.  
Tammarix gallica L.  
Quercus ilex L.  
Pinus halepensis Mill.  
Tammarix gallica L.  
Tammarix gallica L.  
Tammarix gallica L.  
Tammarix gallica L.  
Tammarix gallica L.  
Tammarix gallica L.  
Tammarix gallica L.  
Tammarix gallica L.  
Quercus ilex L.  
Tammarix gallica L.  
Tammarix gallica L.



#### UBICAT A POLLENÇA

Jardins de Joan March - Lugar

Celtis australis L.

## EL PATRIMONI ARBORI DE POLLENÇA



### 2.4. Identificació de les necessitats

Després de realitzar l'inventari de 4315 posicions, el seu anàlisi i redacció del Pla de Gestió, es poden treure les següents **necessitats i recomanacions** per poder assegurar que es duguin a terme els objectius del Pla de Gestió de l'Arbrat.

- Degut al gran nombre d'arbres i l'extensió del municipi de Pollença es considera necessari incorporar una persona qualificada i experta en arbres i la infraestructura verda amb l'objectiu de poder gestionar totes les tasques i despeses.
- Desenvolupar una instrucció tècnica, esborrany normatiu o ordenança que estableixi **actuacions coordinades** amb les accions que es duguin a terme sobre l'arbrat particular que funciona com a població conjunta amb l'arbrat municipal.

- El **Pla de Gestió de l'Arbrat** es planteja com una estratègia a llarg termini, amb accions concretes que s'han de dur a terme en els pròxims cinc anys, i amb la filosofia de posar en valor l'arbrat del municipi. Per aquest motiu, i com l'ajuntament no disposa d'una brigada pròpia, es recomana externalitzar el servei de manteniment de l'arbrat mitjançant un contracte de manteniment, amb un plec de condicions tècniques basat en les indicacions d'aquest pla.
- Segons el Reglament (UE) 2024/1991 sobre restauració de la natura, és necessari **crear corredors ecològics**. Aquest corredors es poden dur a terme mitjançant la disposició d'arbrat en avingudes i carrers, que a més de augmentar la cobertura arbòria, serviran d'elements connector per a la biodiversitat entre espais rurals, forestals o naturals.



- El mateix reglament anteriorment anomenat exigeix d'establir **sistemes de monitoratge** continus amb indicadors clars, per tant és necessari disposar de alguna eina informàtica per poder enregistrar aquestes tasques i tenir un historial dels arbres.
- **Donar continuïtat a l'inventari** incorporant totes les zones de caràcter públic com zones forestals, solars municipals i rotondes.
- Calcular els **serveis ecosistèmics** que proporcionen els arbres al municipi.
- Realitzar un **pla formatiu** amb caràcter anual pels treballadors i les empreses contractades amb l'objectiu de tenir la mateixa visió i formes de treballar.

# PLA DE GESTIÓ DE L'ARBRAT URBÀ

## 3.1 Criteris de planificació i gestió municipal de l'arbrat.

El **Pla de Gestió de l'Arbrat (PGA)** del municipi de Pollença parteix de la pretensió de millora de l'arbrat urbà, una vegada identificades les seves mancances i debilitats, però també les seves fortaleses a partir del coneixement del seu estat en base a l'actualització de l'inventari, des de:

- **PROPOSTAS D'ACCIONS D'INVERSIÓ:** noves dotacions i reformes d'alineacions existents, juntament amb petites intervencions derivades de les campanyes de reposició anuals.
- **MILLORA EN LES ACTUACIONS DE GESTIÓ:** canvis en la manera de gestionar l'arbrat en operacions de conservació com la poda, prestant atenció especial a l'arbrat veterà i minimitzant les mermes en el patrimoni consolidat.
- **MILLORA DEL CONEIXEMENT:** millora de la formació dels treballadors i dotació de recursos propis que permetin la continuïtat en el desenvolupament de les accions del pla.
- **MILLORA DE LES EINES DE TREBALL:** ús d'eines de treball en continu que possibilitin el seguiment de les accions i la monitorització dels resultats.

Tot això es proposa coneixent la realitat del municipi, segons els seus propis recursos i limitacions .





## PRINCIPIS FONAMENTALS DEL PLA DE GESTIÓ

- I. **Qüestió de mida.** Una ciutat arbrada amb exemplars que aportin vertaders serveis ecosistèmics a la ciutadania. **L'arbre idoni al lloc adequat.** L'objectiu és prioritzar arbres que puguin créixer fins a la seva mida natural per maximitzar l'ombra i la purificació de l'aire.
- II. **Els efectes de l'arbrat sobre la salut dels habitants i els riscos de l'arbrat han d'estar ben calibrats.** Disposar d'arbrat urbà és segur i necessari, però el risc zero no existeix. La gestió se centrarà a minimitzar perills mitjançant inspeccions periòdiques.
- III. **L'accessibilitat plantejada com a dret universal ha de ser compatible amb el dret a romandre dels arbres.** Cal cercar solucions tècniques (com paviments permeables o passarel·les) que permetin el pas de persones amb mobilitat reduïda sense haver de talar arbres sans.
- IV. **Resolució d'interferències amb altres infraestructures urbanes i danys a tercers confrontants.** Compatibilitzar la permanència i convivència amb l'arbrat urbà, gestionant els conflictes amb façanes, canonades i xarxes elèctriques de manera equilibrada.
- V. **Millora del maneig dels arbres de la ciutat, i especialment dels veterans.** Aprofundint en les tècniques de cura correctes, millorarem els serveis ecosistèmics i el patrimoni viu del municipi, entenent que un arbre vell és un actiu insubstituïble.

# PLA DE GESTIÓ DE L'ARBRAT URBÀ

## 3.2 Reun d'aspectes destacats de les estratègies i les seves accions

La pretensió del PGA és la **conservació de l'arbrat públic** del municipi, millorant el patrimoni mitjançant la revisió de les actuacions que es realitzen en les rutines de conservació i les decisions de gestió. Així mateix, es cerca que les accions d'inversió desenvolupades en les successives anualitats permetin augmentar el patrimoni arbori i millorar els serveis ecosistèmics que aporten, posant l'accent en el fet que aquest constitueix, a més, un **hàbitat per a la biodiversitat**.

Per aconseguir-ho, es requereixen les accions següents:



**1- Continuar en l'elaboració d'un inventari complet de l'arbrat** amb l'objectiu de conèixer el patrimoni arbori del municipi de manera detallada.



**2- Planificar la renovació de l'arbrat** equilibrant l'abundància del conjunt d'arbres i palmeres de Pollença (evitant la dependència de poques espècies).



**3- Seleccionar les espècies arbòries amb visió de futur i en un context de canvi climàtic**, tenint en compte factors com la floració, el port i l'adaptació al clima local.

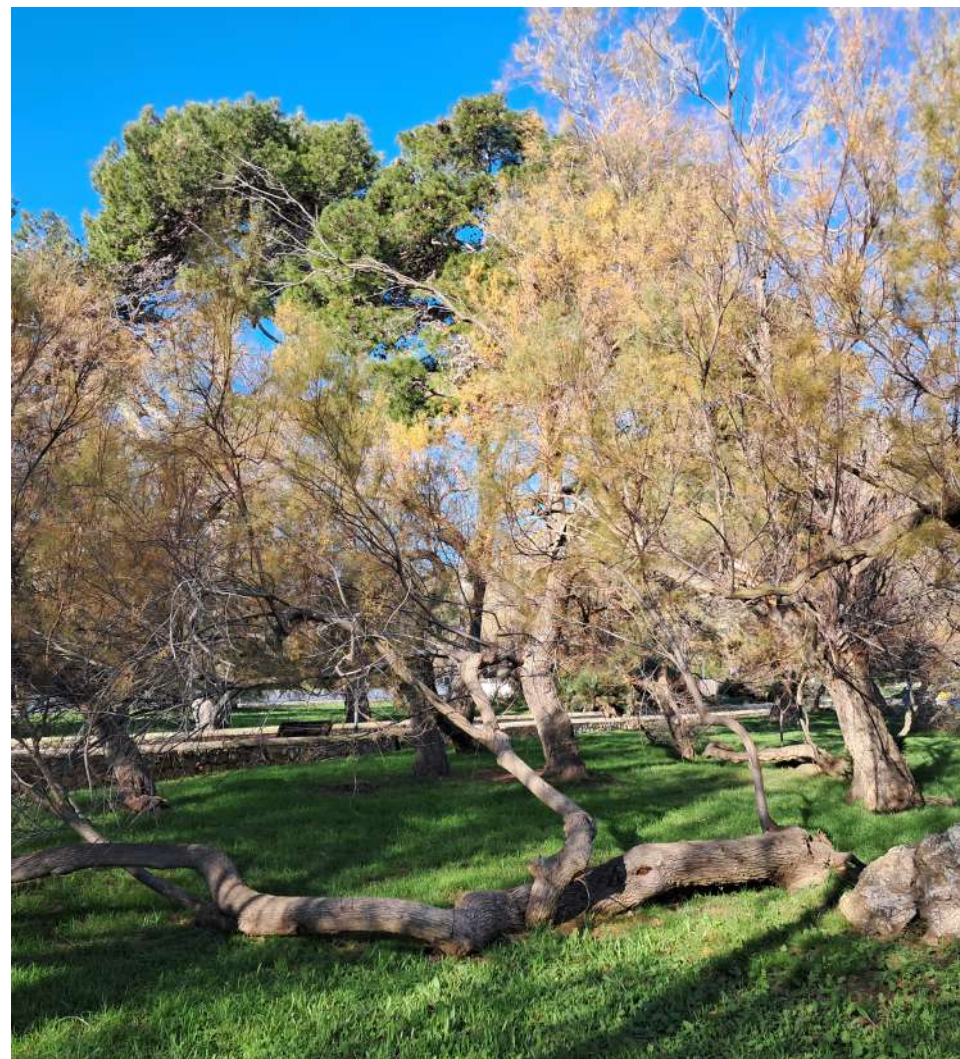


## PLA DE GESTIÓ DE L'ARBAT URBÀ



Dins les necessitats d'intervenció del municipi, i establint una prelación per necessitats d'acord amb els preceptes del pla, es suggereix el següent ordre:

1. **Recuperar posicions arbrades:** prioritzar la plantació en els escocells que actualment estan buits o amb soques per no perdre el patrimoni ja existent.
2. Executar les accions derivades de l'anàlisi de risc en arbres i palmeres.
3. Protegir l'arbrat vulnerable: implementar mesures de conservació i millores del sol.
4. Protegir l'arbrat catalogable.
5. Protegir les poblacions d'arbrat existent i millorar noves dotacions.
6. Generar eines de protecció davant danys i esdeveniments previsibles.



# PLA DE GESTIÓ DE L'ARBRAT URBÀ



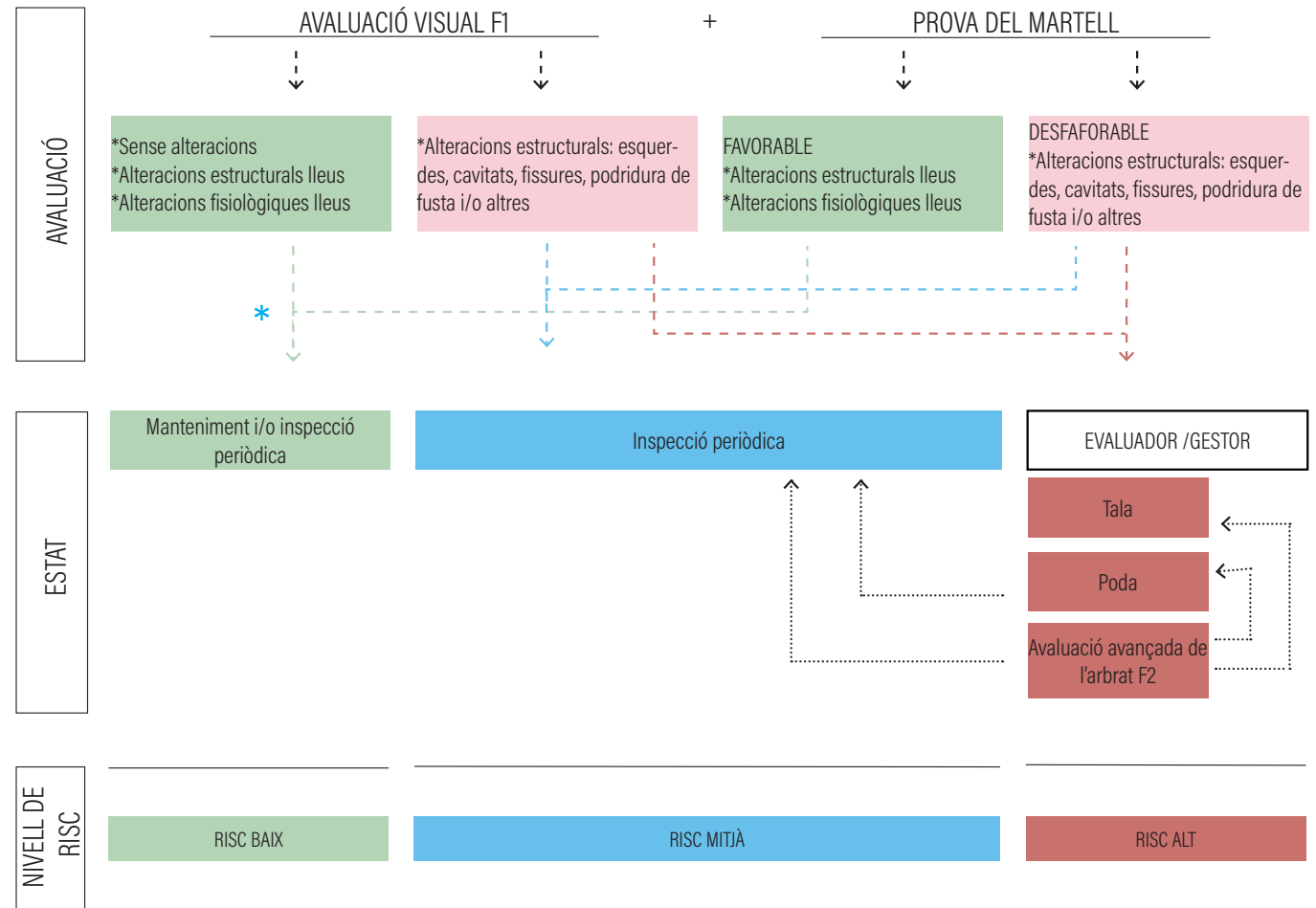
## AVALUACIÓ DE RISC

Coneixedors de que el **risc zero en l'arbrat no existeix**, hem de conèixer les xifres i dades del nostre municipi des de l'objectivitat per a la **presa de decisions, realitzant una gestió continuada que ha de ser reportada a la ciutadania**.

Per identificar de forma preliminar el nivell de risc que presenta l'arbrat del municipi es s'han tingut en compte tots els exemplars vius i els exemplars secs, sense considerar les posicions identificades com a escocell buit (amb soca o sense).

Una vegada identificat l'estat de conservació de l'arbrat i les palmeres, i realitzades unes propostes d'actuació directes derivades de l'anàlisi, i tenint en compte que el risc zero en l'arbrat i les palmeres no existeix, es classifica el risc en baix, mitjà i alt conforme al següent procediment:

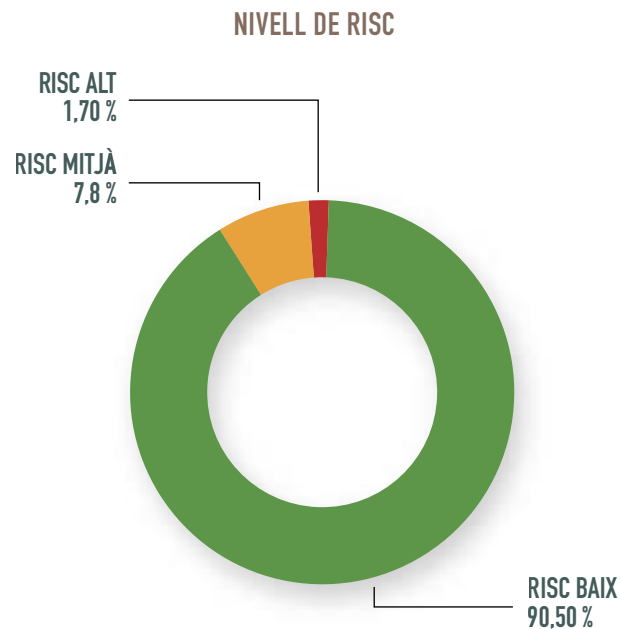
## PROCEDIMENT D'AVAUACIÓ I PROPOSTA D'ACTUACIÓ EN ARBRAT I PALMERA



# PLA DE GESTIÓ DE L'ARBRAT URBÀ

## AVALUACIÓ DE RISC

A partir del procediment d'avaluació establert se'n deriven una sèrie d'accions concretes que permeten categoritzar l'arbrat del municipi en 3 nivells. Es pot concloure que **l'arbrat i palmeres del municipi de Pollença presenten un nivell de risc acceptable.**



Amb aquest pla es vol oferir solucions que permetin conciliar la **resolució de les interferències sense haver de prescindir de l'arbrat.**

## SEGURETAT DE L'ARBRAT

L'essència del Pla, segons els principis de l'**Estàndard Europeu de Poda**, passa per limitar les actuacions a les que l'arbre necessita, i no a demandes ciutadanes contràries al seu desenvolupament adequat, fent-ho sempre des del coneixement dels professionals que les executen.



# PLA DE GESTIÓ DE L'ARBRAT URBÀ



## LA PODA

La proposta del pla de gestió estableix com a principi fonamental **gestionar la seguretat i preservar la integritat dels arbres, obtenint arbres íntegres.**

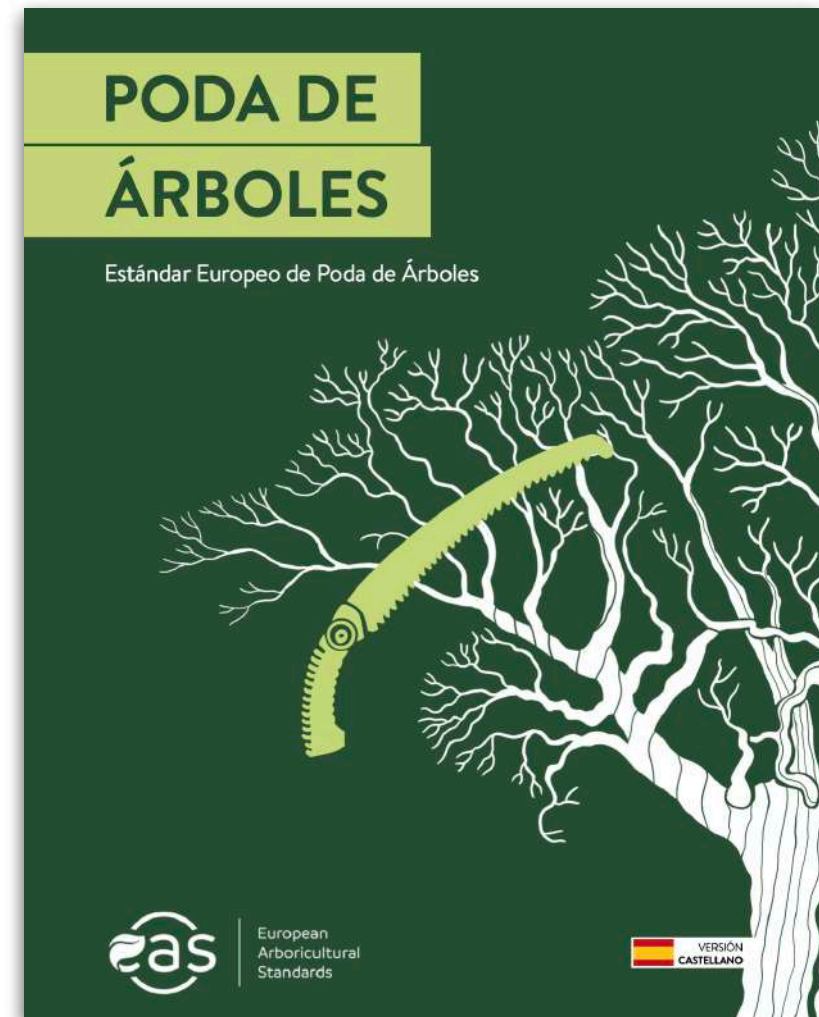
Per això, es proposa dur a terme la poda **només segons la necessitat de l'arbre**, considerant que la poda no resol trivialitats com l'ombra en panells, la caiguda de fruits o fulles, al·lèrgies, vistes i similars, que no es contemplen en aquest pla.

**La poda** no és una operació que s'hagi d'executar per controlar el manteniment de les servituds, i no resulta una alternativa a l'elecció de l'espècie, ja que **debilita l'arbre** i provoca la pèrdua de la seva resistència mecànica, **obre focus d'entrada** a agents de descomposició que desencadenen processos de putrefacció de la fusta, i, amés a més, incrementa les despeses de conservació.

És una prioritat trobar solucions transversals que permetin conciliar la garantia del **compliment de l'accessibilitat sense renunciar a l'existència d'arbrat** consolidat en bon estat i que aporti serveis ecosistèmics.

En el PGA s'aborden les qüestions que s'han de considerar en el disseny d'una plantació per evitar interferències, basant-se únicament en la seva pròpia conformació i port específics.

Resulta clau l'**acompanyament en la comunicació**, donant a conèixer els preceptes del Pla i els canvis necessaris que s'han d'abordar en la tasca de poda per assolir l'objectiu proposat. **Aquesta tasca de comunicació no s'ha de limitar a la presentació del pla, sinó que ha d'anar de la mà en el seguiment continuat al llarg de tota la seva vigència.**



ESTÀNDAR EUROPEU DE PODA <https://aearboricultura.org/project/estandar-europeo-de-poda/>



# PLA DE GESTIÓ DE L'ARBRAT URBÀ

## LA PODA

Resulta important destacar que els tipus de poda proposats corresponen a una decisió tècnica amb un objectiu clar de aconseguir el màxim de benefici que aporta l'arbre pels ciutadans. Per tant cada tipus de poda que a continuació s'explica no es considera per la totalitat de l'arbrat.

### Implicacions de gestió per a Pollença.

**Eficiència de recursos:** en lloc de podar tots els arbres cada hivern de forma sistemàtica (que consumeix molt de pressupost), l'Ajuntament només intervindrà quan l'arbre ho requereixi.

**Salut de l'arbrat:** s'eviten ferides innecessàries que són la porta d'entrada a fongs i malalties.

**Criteri tècnic:** cada intervenció haurà de ser justificada per una necessitat concreta (seguretat viària, interferència amb façanes o risc estructural).

## TIPUS DE PODA

- **PODA ESTRUCTURAL.** És una poda de formació dirigida a crear una estructura permanent que funcioni correctament en l'entorn urbà.
- **PODA DE REDUCCIÓ LATERAL O DE RESOLUCIÓ DE CONFLICTES.** Dirigida a resoldre qüestions de mecànica de branques, gàlibs (alçària de pas) i interferències. En l'execució d'aquesta poda no es pot tocar l'alçària ni realitzar treballs a l'interior de l'estructura. Es basa en talls petits sense un alçat excessiu de la capçada, fet que desestructuraria l'arbre mecànicament.
- **ESTABILITZACIÓ BIOMECÀNICA.** D'ús poc freqüent i només amb l'objectiu de millorar la mecànica de l'arbre. S'ha d'aplicar només en arbres amb ports excessius on no caben, estudiant preferentment la seva substitució. Com que la poda apical (de la guia) afecta l'arbre de forma irremediable, la seva execució ha de formar part d'un pla de gestió. Requereix un estudi mecànic previ i supervisió per seguir l'evolució de l'arbre.
- **PODA PERIÒDICA O GEOMÈTRICA.** Altera irremediament l'estructura de l'arbre. El pla de gestió ha de concretar quins carrers o poblacions estan pautades sota aquesta modalitat. Cal realitzar un balanç cost-benefici. Inclou subtipologies com la topiària, la brocada i el parral. S'ha d'iniciar quan l'arbre és jove: no és un escapçament; quan s'aplica a arbres adults, és una tècnica que no es proposa i no s'hauria d'utilitzar.
- **PODES DE RESTAURACIÓ.** Per recuperar un arbre cap a un port natural o capçada geomètrica (prioritzant el primer). Si els beneficis no es justifiquen, es proposa prioritàriament la seva eliminació. Es recomana no realitzar talls per davall del tall antic per facilitar la recuperació de l'exemplar.

# PLA DE GESTIÓ DE L'ARBRAT URBÀ



## ACTUACIONS TRANSVERSALS SOBRE EL VIARI I L'ARBRAT

Es suggereix intervenir amb caràcter preferent sobre els **escocells tapats per materials artificials** que impedeixen o limiten la disponibilitat d'aigua, aire i nutrients imprescindibles per a l'arbre.



Cal procedir a la identificació de l'estat en què es troben, analitzant si existeix una interferència que pugui provocar un risc per al ciutadà o si l'escocell presenta un defecte que comprometi el desenvolupament futur de l'arbre, establint prioritats d'actuació per nuclis de població.

És urgent l'**eliminació del cautxú, formigó i/o cobre-escocells** que cobreixen els espais radiculars en tots els casos, però especialment en aquells en què ja s'està generant una patologia.



Una altra problemàtica identificada en diverses zones del municipi és la falta d'un escocell definit que delimiti l'espai de l'arbre.



Per aconseguir augmentar la salut dels arbres s'han de prioritzar les tasques de millores del terreny i ampliació d'escocells.



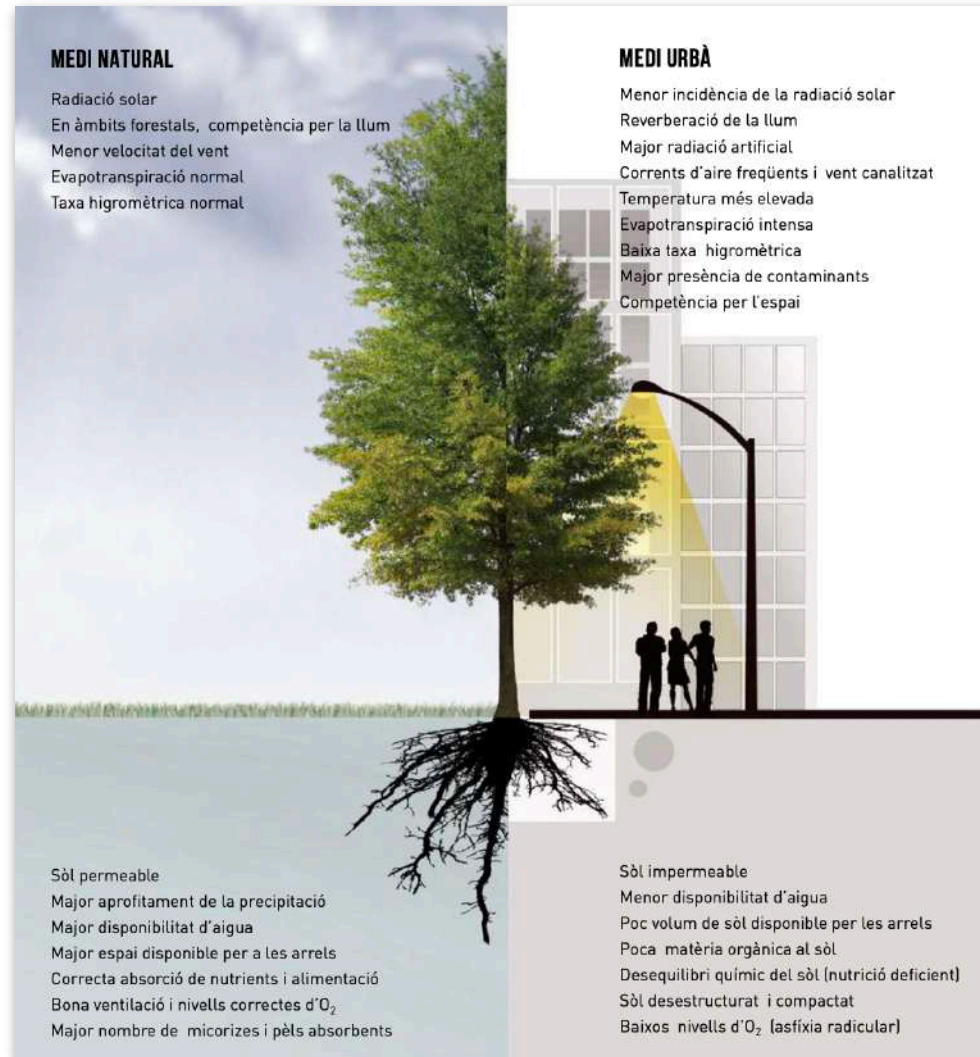
# PLA DE GESTIÓ DE L'ARBAT URBÀ

## DETERMINAR LES CONDICIONES DEL MEDI QUE PERMETI EL CORRECTE DESENVOLUPAMENT DELS ARBRES

Accions suggerides:

### 1. Planificar les actuacions que permetin millorar les condicions físiques del sòl.

Un sòl sa és la base d'un arbre fort. Cal evitar la compactació que impedeix el creixement de les arrels. La manca de permeabilitat i l'excés de compactació provoquen sòls sense aire ni aigua, on l'arbat urbà s'estableix amb dificultat.



Font: Pla director de l'arbat de Barcelona 2017 - 2037 (CC BY-SA)

### 2. Proposar accions que fomentin la biodiversitat i la presència de fauna útil.



L'objectiu és que ocells i insectes beneficiosos ajudin a controlar les plagues i malalties de forma natural. Davant la crisi de pèrdua de biodiversitat, cal un **canvi de paradigma apostant per les SBN (Solucions Basades en la Natura)**.



# PLA DE GESTIÓ DE L'ARBAT URBÀ

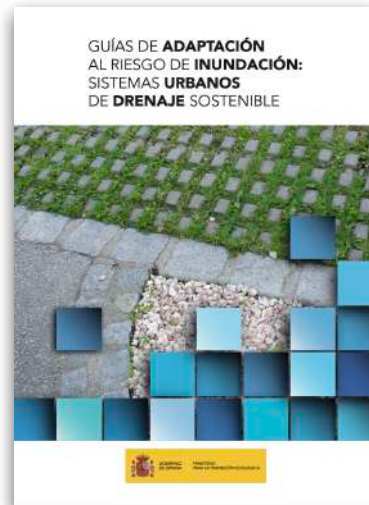
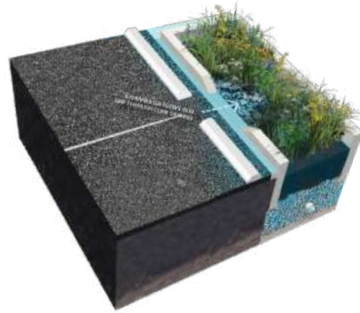
## 3. Millorar l'espai físic disponible.

Establir dimensions mínimes per als escocells i la incorporació de nous materials i els **SUDS (Sistemes Urbans de Drenatge Sostenible)**.



L'aplicació de **SUDS** a la infraestructura viària permet reduir la quantitat d'aigua de pluja que accedeix al sistema de clavegueram aprofitant-la per a l'arbrat.

Aquests sistemes actuen com a dispositius de **retenció i filtració de l'escorrentia**, a més de reduir la pressió sobre la xarxa de sanejament.



## PLANIFICAR NOVES PLANTACIONS ON NO N'HI HA

Plantar més arbres en carrers, places, parcs i equipaments que no disposen d'arbrat o que disposen d'una escassa cobertura d'ombra.



## AUGMENTAR LA COBERTURA D'OMBRA A TRAVÉS DE LA CONSERVACIÓ

Modificar les condicions de conservació de l'arbrat respecte a les rutines actuals, especialment pel que fa a la poda: **de res serveixen arbres grans sotmesos a podes periòdiques que redueixen la seva cobertura d'ombra i escurcen la seva vida útil.**



# PLA DE GESTIÓ DE L'ARBAT URBÀ



## FORMACIÓ

Es proposa un **itinerari formatiu** a càrrec de personal docent amb experiència acreditada i bones habilitats comunicatives.

L'objectiu és generar independència operativa i funcional, assegurant d'aquesta manera l'adequada implantació del pla i la correcta execució dels treballs.



Foto: Till Niermann [CC 3.0](https://creativecommons.org/licenses/by/3.0/)

## L'ADHESIÓ PER ACORD PLENARI A LA CARTA DE BARCELONA

La materialització d'aquest Pla de Gestió de l'Arbat suposa un compromís amb l'Arbre. Els principis rectors que es recullen a la **Carta de Barcelona** en constitueixen l'essència.

La proposta d'adhesió mitjançant **Acord Plenari**, juntament amb l'aprovació del Pla de Gestió, suposa una ratificació de la voluntat municipal de cura, millora i salvaguarda del patrimoni arbat del municipi.



<https://aearboricultura.org/carta-de-barcelona/>

# PLA DE GESTIÓ DE L'ARBRAT URBÀ

## AUGMENTAR LA COBERTURA ARBÒRIA I LA COMPLEXITAT DEL SÒL MITJANÇANT LA CREACIÓ D'ESTRATS VEGETALS

És molt important connectar les zones verdes a nivell horitzontal però també a nivell vertical amb la plantació d'arbustives i plantes de diferents mides. També aconseguirem incrementar la biodiversitat.

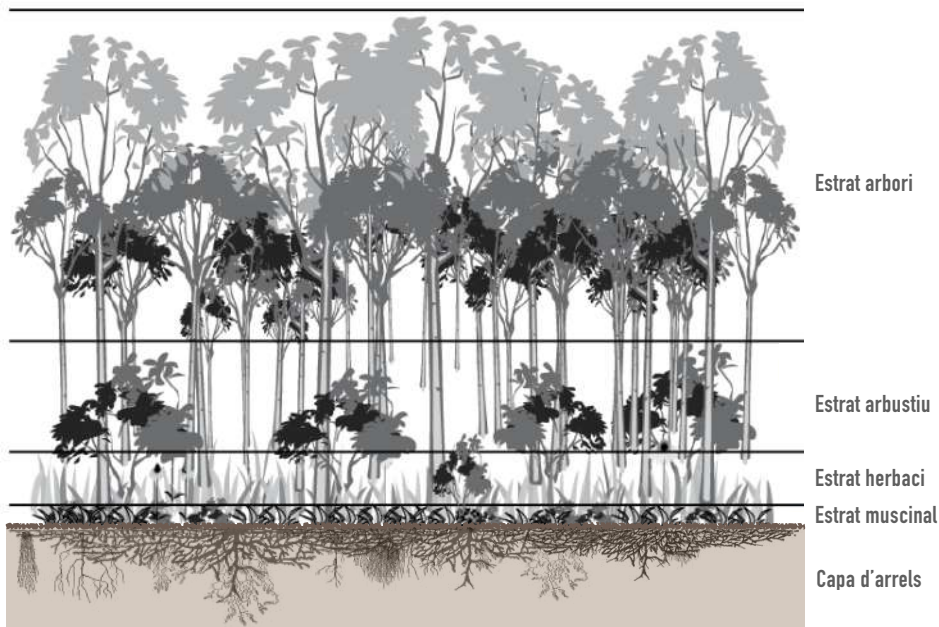
Per això és necessari ampliar els escocells o zones de plantació i aconseguir augmentar la superfície útil del sol i incrementar la fertilitat.

---

**Complexitat = resiliència, bellesa i estalvi en el manteniment**

---

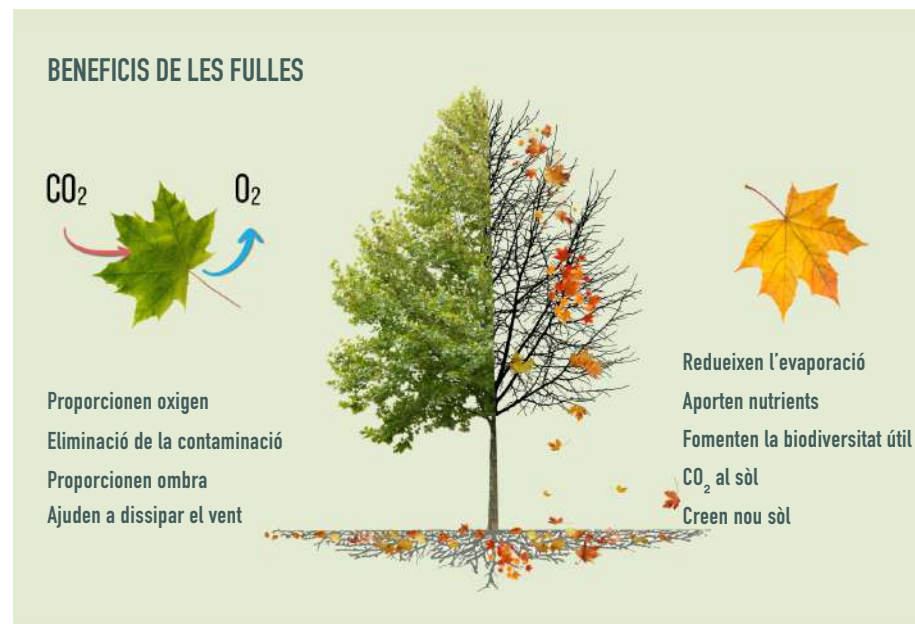
### ESTRATS VEGETALS



## CADA FULLA COMPTE A L'ARBRE

Conèixer la funcionalitat de la fulla en cada etapa és molt important per comprendre els beneficis que ens aporta: durant la seva estància a l'arbre les fulles ens proporcionen ombra aconseguint reduir la temperatura estival.

Amb el seu procés de respiració ens aporten oxigen per poder respirar i alberguen vida per a una biodiversitat útil. A més, ajuden a l'arbre a dissipar la força del vent i, per tant, a reduir els trencaments. Quan cauen a terra formen part del procés de crear sòl, fertilitzar-lo, mantenir la humitat i suavitzar la sensació de calor, entre molts altres beneficis.





# CONCLUSIONS I RESUM D'ACCIONS CLAU



Foto: Tili Niemann

[.CC 3.0](#)

- 1. INVENTARI.** S'ha finalitzat un inventari de l'arbrat que permet conèixer la ubicació espacial del patrimoni arbori del municipi i el seu estat actual, facilitant el fet de compartir la informació i mantenir-la actualitzada
- 2. MILLORA DE LA COBERTURA.** Una vegada superada la fase de restitució de faltes (replantar els buits) durant la primera anualitat, l'interès se centra a millorar el percentatge de cobertura arbòria del municipi. Això implica plantar més arbres, millorar la qualitat dels existents, planificar noves plantacions en carrers sense arbres i substituir exemplars després de tales per gestió.
- 3. MÉS OMBRA MITJANÇANT LA CONSERVACIÓ.** Promoure la millora de la cobertura d'ombra a través de les tasques de conservació dels exemplars existents (evitant podes dràstiques que redueixin la capçada).
- 4. PROTECCIÓ PATRIMONIAL.** Protegir l'arbrat patrimonial identificat com a catalogable (especialment els 14 exemplars singulars de pins i tamarells detectats).

# CONCLUSIONS I RESUM D'ACCIONS CLAU

**5. REVISIÓ DE CRITERIS DE DISSENY.** Revisar els criteris de planificació i disseny de la plantació d'arbres en els nous projectes de reforma i en les noves dotacions urbanístiques.

**6. FOMENT DE LA BIODIVERSITAT.** Proposar accions que fomentin la biodiversitat i la presència de fauna útil (insectes i ocells) que ajudi a controlar les plagues i malalties que afecten els arbres de manera natural.

**7. MILLORA DE L'ESPAI FÍSIC.** Realitzar accions que millorin l'espai disponible per a l'arbrat (tant al subsòl per a les arrels com en vol per a la capçada) que permetin el seu desenvolupament correcte.

**8. GESTIÓ DEL RISC.** Continuar amb les accions de contenció i limitació del risc per garantir la seguretat a la via pública.

**9. COORDINACIÓ AMB L'ARBAT PRIVAT.** Desenvolupar una instrucció tècnica o ordenança que imposi actuacions coordinades amb l'arbrat particular, entenent que aquest forma una població conjunta amb l'arbrat municipal (el bosc urbà no entén de límits de propietat).



# CONCLUSIONS I RESUM D'ACCIONS CLAU

**10. CONEIXEMENT I COMUNICACIÓ.** Desenvolupar altres accions d'interès vinculades a la millora de l'arbrat:

- **Pla de comunicació:** donar a conèixer els resultats i principis del Pla a la ciutadania.
- **Programa de formació:** capacitar el personal tècnic i operatiu, fomentant sinergies entre departaments (Urbanisme, Serveis, Medi Ambient).
- **Xarxes d'intercanvi:** crear xarxes de coneixement amb altres municipis. **Adscripció a la CARTA DE BARCELONA i Declaració del dret a l'Arbre a la ciutat.**
- **Difusió institucional:** donar a conèixer el Pla a l'equip de Govern, l'oposició i la resta de tècnics municipals que interactuen amb l'entorn de l'arbre.



# PLA DE GESTIÓ DE L'ARBRAT URBÀ

DEL MUNICIPI DE  
**POLLENÇA**



ABRIL  
**2026**



MARCOS CASTILLA ROCA

INGENIERO TÉCNICO AGRÍCOLA  
COLEGIADO 329  
EUROPEAN TREE TECHNICIAN  
EUROPEAN TREE WORKER