

MUSEU DE
POLLENÇA



Memòria Museu de Pollença
2024



1. EXPOSICIONS

Exposició d'hivern. «Poesia» de Gust Graas

Exposició de primavera. «A la recerca del que m'és propi» de Miquel Àngel Albis

Exposició d'estiu. «Tercet» de Danny Rolph

Exposició de les Festes del Carme al Port de Pollença. «Col·lecció Felipe Seguí»

Exposició a la Cala de Sant Vicenç. «Més enllà del temps» de Xesca Serra

Exposició de la Fira. «GAITO. Homenatge a Gabriel Vilanova Perelló»

2. EL MUSEU A LES ESCOLES

3. ADQUISICIONS I DONACIONS D'OBRES

4. RESTAURACIONS

5. ALTRES ACTIVITATS

Dia Internacional dels Museus

Presentació catàleg i vídeo de Aina Perelló

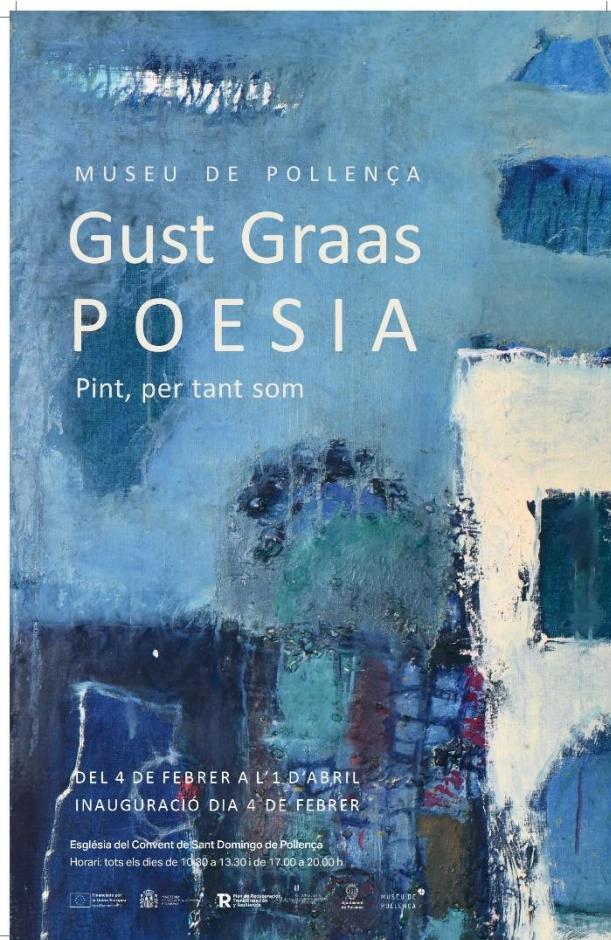
Nit de d'Art 2024 organitzada per Art Palma Contemporani

6. VISITANTS

1. EXPOSICIONS

Exposició d'hivern

«Poesia» de Gust Graas



100è aniversari de Gust Graas, mestre d'Abstraction Poétique. Un europeu amb una doble carrera: gestor de mitjans de RTL de dia, pintor de nit. El seu art és un cosmos propi ple de poesia. Després de descobrir Mallorca als anys 80, es va traslladar de Luxemburg a Pollença i va començar una nova vida amb una intensa fase creativa. «POESIA» mostra els moments més destacats de cinc dècades i celebra un pintor i una personalitat extraordinaris.

Dades tècniques

Espai expositiu: església del convent de Sant Domingo

Dates i horari

Del 4 de febrer a 1 d'abril de 2024

Horari: de dilluns a diumenge de 10.30 a 13.30 h i de 17.00 a 20.00 h

Inauguració: dia 4 de febrer

A la inauguració assistiren unes 215 persones.

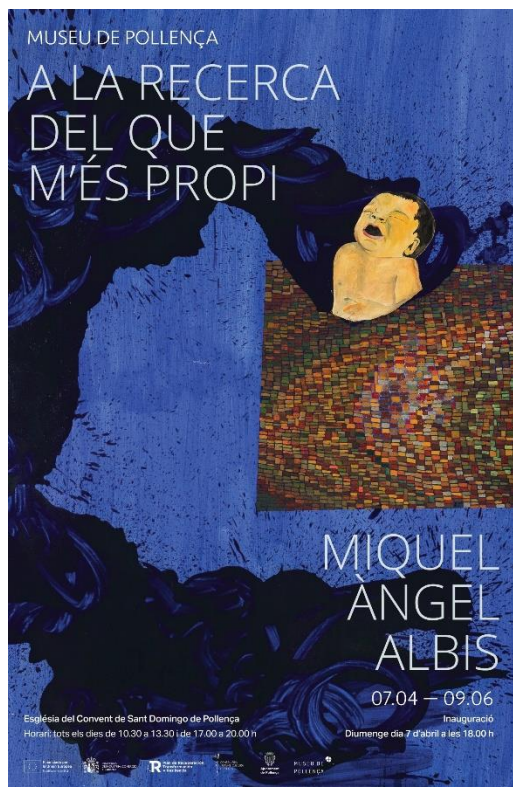
Visitants: 10.844 persones

EDICIÓ CATÀLEG: SÍ



Exposició de primavera

«A la Recerca del que m'és propi» de Miquel Àngel Albis



«A LA RECERCA DEL QUE M'ÉS PROPI» Un nadó neix del ventre de la seva mare. Una persona comença a adquirir coneixements. Un artista es posa a crear. Quan algú o alguna cosa emergeix, s'inicia un camí d'aprenentatge que s'eleva cercant el que és més llunyà per acabar aterrant en el proper. Entenc la vida com una peregrinació per descobrir territoris i acabar conclouent que el camí decisiu és interior. Aprofundir així en una fonda obertura, metàfora d'espiritualitat, i fer el solc progressivament més profund. Un viatge intern per descobrir dins un mateix els enigmes que a fora ets incapaç de desvetllar. Els pares, els germans, els amics, els companys, la parella i els fills... Els paisatges, els objectes i les coses... La història, el passat i la memòria... Tot configura una part indispensable per a la formació d'una persona. Però només escorcollant en un mateix és possible configurar un llenguatge personal i durador. La pintura per a mi és una necessitat i una font de coneixement inesgotable. Ser pintor és, en definitiva, la meua manera d'estar sol i, a través d'aquesta solitud, comunicar-me amb el món, avançar i aprendre. Aquí, a l'església del convent, vaig descobrir l'art ancestral dels aborígens australians, dels huichols i dels tibetans... Record com de jove quedava bocabadat davant aquelles manifestacions que m'eren tan llunyanes. Aquí i ara, en aquesta retrospectiva, no em costa gens trobar algunes d'aquelles referències en la meua obra. Influències que, sense dubte, em permeteren arrencar aquest camí a la recerca del que m'era propi.

Dades tècniques

Espai expositiu: església del convent de Sant Domingo

Dates i horari

Del 7 d'abril al 9 de juny de 2024

Horari: de dilluns a diumenge de 10.30 a 13.30 h i de 17.00 a 20.00 h

Inauguració: dia 7 d'abril a les 18.00 h

A la inauguració assistiren unes 225 persones.

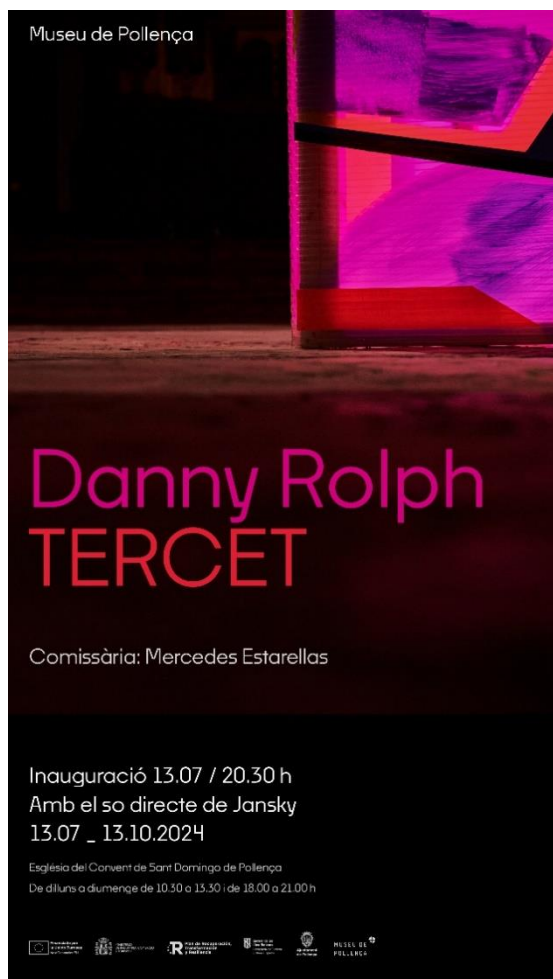
Visitants: 18.857 persones.

EDICIÓ CATÀLEG: Sí



Exposició d'Estiu

«Tercet» de Danny Rolph



Nascut a Londres el 1967, Danny Rolph es va graduar amb un màster en Pintura al Royal College of Art el 1993. Des d'aleshores, Rolph ha obtingut reconeixement internacional i ha exposat a tot el món; ha ofert moltes exposicions individuals a Nova York, Londres, Houston, Milà i Anvers. L'artista ha estat seleccionat per a nombrosos premis, inclòs el premi de residència Mark Rothko el 2022. Danny Rolph va ser acadèmic a l'Escola Britànica de Roma el 1998. La seva obra figura a moltes col·leccions públiques i privades, com la del Museu Metropolità d'Art (Nova York), la Tate Gallery (Londres), la National Gallery of Art (Reykjavík), el Swindon Art Museum (Regne Unit) i el High Lanes Municipal Museum (Eire). «Tercet» és el resultat d'una conversa entre l'entorn i l'obra de l'artista. És una experiència immersiva en la qual Rolph s'apropia del temps, l'espai, la llum, la forma, la paraula i el color. Prescindeix del missatge de narració lineal, es convida l'espectador a una vivència sensorial contemplativa. Per a l'artista, la forma i el concepte són bessons i no es poden explicar l'una sense l'altre, considera la seva obra com una experiència visiva, i dedica el seu esforç a crear per a aquelles

persones que es presten i creuen en la revelació del descobriment visual. I malgrat que els dubtes i el conflicte ens envaeixen, Danny Rolph ens convida a abraçar el dubte i el descobriment, se'ls apropia en el seu procés artístic, com a únic camí per assolir noves dinàmiques compositives

Dades tècniques

Espai expositiu: església del convent de Sant Domingo

Dates i horari: del 13 de juliol al 27 d'octubre de 2024

Horari: de dimarts a diumenge de 10.30 a 13.30 h i de 18.00 a 21.00 h

Inauguració: dia 13 de juliol a les 20.30 h.

Assistiren a la inauguració unes 127 persones.

Visitants: 23.094 persones

EDICIÓ CATÀLEG: Sí



Exposició de les Festes del Carme al Port de Pollença

«Col·lecció Felipe Seguí»



Cal recordar que Felipe Seguí va ser president de l'Associació de Veïns del Port de Pollença entre el 1998 i el 2004, a més de ser un gran amant i col·leccionista d'art. L'exposició organitzada pel Museu mostra una petita part de la seva col·lecció.

Felipe Seguí va tenir un merescut homenatge al Port de Pollença on residia i lloc de totes les seves passions, especialment les relacionades amb la pintura i l'escultura.

Dades tècniques

Espai expositiu: Seu de l'Associació de veïns del Port de Pollença

Dates i horari: del 5 al 21 de juliol de 2024

Horari: de dilluns a dissabte de 17.00 a 20.00 h

Inauguració: dia 5 de juliol a les 20.00 h.

Assistiren a la inauguració unes 100 persones.

Visitants: 123 persones

EDICIÓ CATÀLEG: No

Exposició a la Cala de Sant Vicenç

«Més enllà del temps» de Xesca Serra



El Museu de Pollença organitza cada any una exposició a la Cala de Sant Vicenç coincidint amb les festes d'estiu. L'exposició es fa a la sala de l'Hotel Molins.

Enguany l'artista homenatjada va ser Xesca Serra.

Xesca Serra va ser una apassionada de la fotografia. Des de sempre es va interessar especialment pel paisatge i, especialment, per la meteorologia i el paisatge. Les seves col·laboracions a Televisió Espanyola i a IB3 són i seran recordades durant molt temps. Però «Més enllà del temps» va ser també una oportunitat per mostrar part de la feina feta per Xesca Serra al llarg dels anys, trencada per una mort prematura.

Com va explicar la filla de la fotògrafa, Aina March, a la presentació del programa d'activitats *Sant Vicenç a la fresca*, és una exposició de fotografia paisatgística i meteorològica on es pot apreciar el pas del temps de la Cala en una gran varietat d'anys. Així i tot, també s'hi han inclòs fotos d'una faceta desconeguda de Serra. Com va afirmar March, la mostra implica "cultura, art, amor i sentiments".

Dades tècniques

Espai expositiu: saló de l'Hotel Molins de la Cala de Sant Vicenç

Dates i horari

Del 9 d'agost al 18 de setembre de 2024

Horari: Horari de visita de l'Hotel Molins

Inauguració: dia 9 d'agost a les 20.00 h

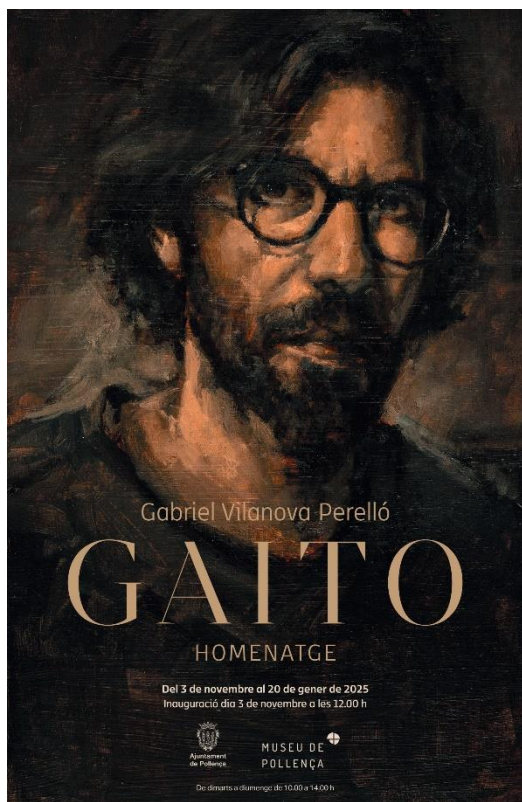
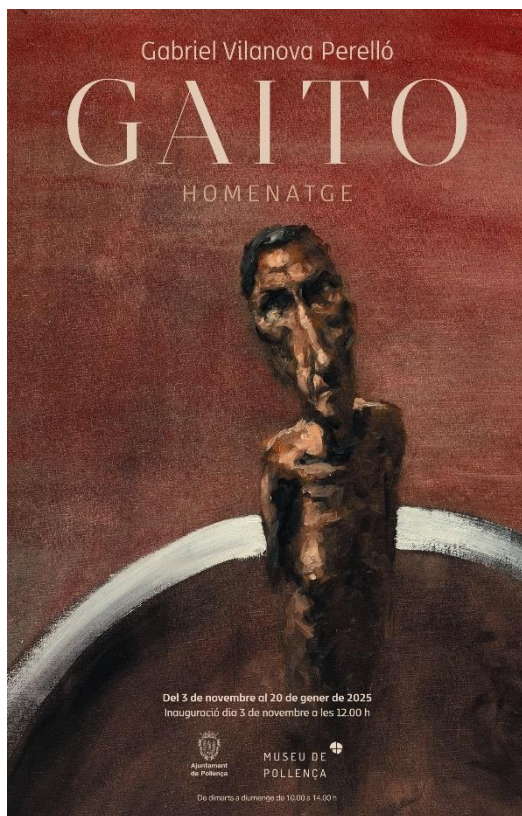
A la inauguració hi assistiren unes 250 persones.

Visitants: no comptabilitzat

EDICIÓ CATÀLEG: No

Exposició de la Fira

«GAITO. Homenatge de Gabriel Vilanova Perelló»



Habitualment, i des de fa molts anys, organitzam una exposició per la Fira de tardor i ho feim dins les sales del Museu. També s'ha convertit en un fet habitual que aquesta exposició esdevingui un homenatge. Aquest fet ens situa davant obres d'artistes més aviat grans d'edat o que ja no són entre nosaltres. Enguany l'exposició és també un homenatge, però en aquest cas l'artista era jove i malauradament ens va deixar el 2019 a la curta edat de quaranta-dos anys. Com podreu comprovar mirant l'exposició, Gabriel Vilanova Perelló, més conegut com a Gaito, era un artista polifacètic en l'estil, molt inquiet per anar a la recerca de noves temàtiques i un gran perfeccionista en la tècnica. De fet, aquesta és una de les primeres impressions que provoca la seva obra: el seu virtuosisme tècnic, sobretot amb el dibuix. Aquest fet el va portar a dur a terme tasques diverses com les educatives, ja que feu classes de dibuix i pintura a diferents escoles, i d'altres ben curioses com podria ser la de dibuixant de jutjats. També feu treballs en el camp de la il·lustració, el còmic i la fotografia. El seu amor per es clàssics provocà que, per les seves ànsies d'aprenentatge, copiàs obres de Velázquez o de José de Ribera, convertint aquestes obres en homenatges que finalment esdevenien cites d'obres pròpies, com pot ser tot el seu ambiciós treball sobre el nan de Velázquez, *Sueños y reflejos de Don Sebastián de Morra*, no publicat i del qual podeu contemplar molts dibuixos preparatoris en aquesta exposició. Per a molts serà un descobriment i per a d'altres una confirmació del seu talent i esperit creatiu.

Dades tècniques:

Espai expositiu: Museu de Pollença

Dates i horari: del 3 de novembre al 20 de gener de 2025

Horari: de dimarts a diumenge de 10.00 a 14.00 hores

Inauguració: dia 3 de novembre a les 20.00 h.

Inauguració: 250 persones

Visitants: inclòs en el recompte general del Museu

EDICIÓ CATÀLEG: SÍ



2. EL MUSEU A LES ESCOLES

Tallers

Els tallers fets al Museu durant el curs 2023-2024 són els següents:

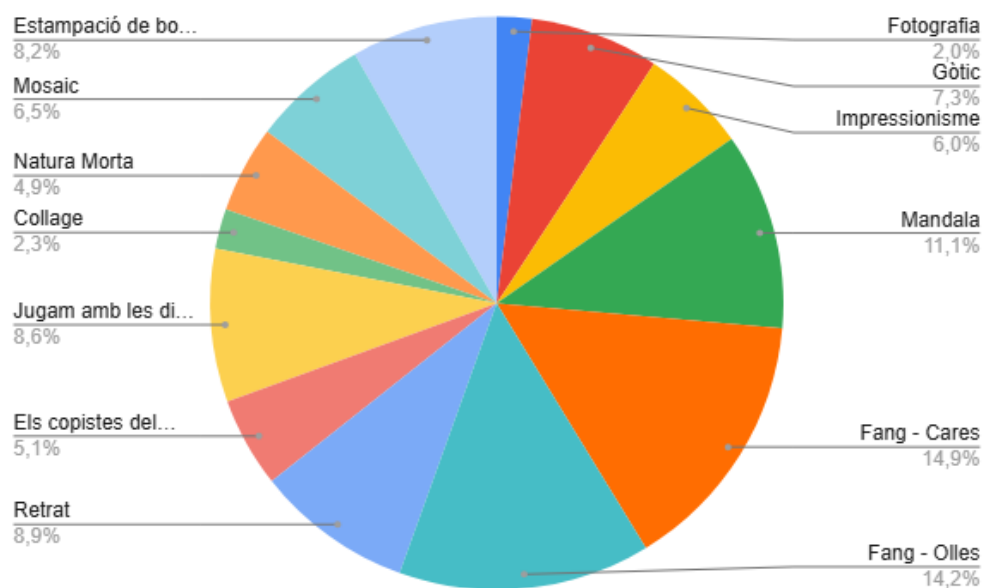
- **Fang - Cares:** 264 alumnes
- **Fang - Olles:** 252 alumnes
- **Mandala:** 197 alumnes
- **Retrat:** 157 alumnes
- **Els copistes del Museu:** 90 alumnes
- **Jugam amb les dimensions:** 153 alumnes
- **Collage:** 40 alumnes
- **Natura morta:** 87 alumnes
- **Gòtic:** 129 alumnes
- **Impressionisme:** 107 alumnes
- **Fotografia:** 35 alumnes
- **Mosaic:** 116 alumnes
- **Estampació de bosses:** 146 alumnes

TOTAL: 1.773 alumnes

TOTAL alumnes de Pollença: 1.403

TOTAL alumnes d'altres pobles: 370

La majoria de l'alumnat és de les escoles de Pollença i del Moll, però també n'han vingut d'escoles d'altres municipis com Alcúdia i Sa Pobla.



3. ADQUISICIONS I DONACIONS D'OBRES

ADQUISICIONS

Com és sabut, el Museu no té una partida dedicada a compres de manera concreta i permanent. De fet les compres realitzades en els darrers anys, més que anar a ser cercades per la direcció del Museu han estat els propietaris els que han ofert l'objecte de compra. En aquest sentit, quan s'ha fet una compra sempre han confluït l'oportunitat, el preu adequat (sempre pensant a la baixa) i l'interès de l'obra o obres per el nostre fons de la col·lecció.

La primera obra adquirida és una vista de *Cala Barques* realitzada a l'oli sobre tela, signada a baix a la dreta i sense datar. Pels elements constructius probablement és dels anys 60-70. Destaca al fons la casa de Can Franc.

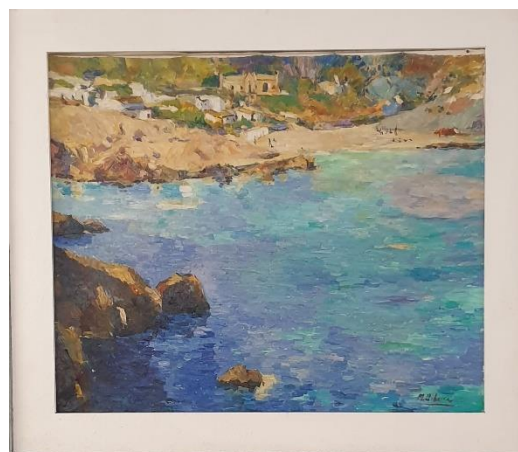
Fitxa tècnica:

Autor: Mateu Llobera Bauzà (Pollença 1923 - 2019)

Nom: *Cala Barques*, sd

Material: oli sobre tela

Dimensions: 60 x 73 cm



El *Cavall Berna* és el tema principal de la segona obra. Amb un curiós format vertical representa diferents elements, tots distribuïts en termes de profunditat. En primer terme es representa una paret emblanquinada i a sobre seu, tancant la part de dalt del quadre, unes fulles seques d'un parral. Aquests dos elements juntament amb la paret de l'esquerra més al fons ens emmarquen els elements següents: seguint cap al fons darrere una paret baixa veim una figuera de moro i ja, al fons de tot, el mar i el Cavall Bernat. La gamma de colors està molt relacionada amb l'obra anterior i fa que l'obra transmeti tranquil·litat i una atmosfera suau i plaent.

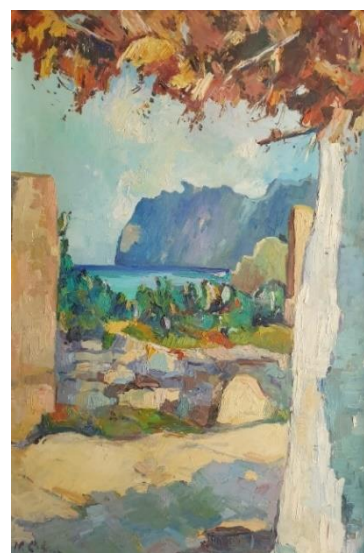
Fitxa tècnica:

Autor: Mateu Llobera Bauzà (Pollença 1923 - 2019)

Nom: *Cavall Bernat*, sd

Material: oli sobre tela

Dimensions: 90 x 54 cm



La tercera obra que proposam per a la seva compra és una obra sense signar i que ara per ara atribuïm a Roberto Raumagé. Independentment de l'autoria, l'obra representa un espai emblemàtic de la Cala de Sant Vicenç amb molts de personatges esbossats de l'època. Quasi tots els personatges estan a l'ombra davall un sostre de pinassa. Al fons a la dreta sembla una petita barra de bar amb gent dreta davant. Al fons de tot hi ha la claror i el mar. Per indicacions de gent consultada podria ser l'establiment anomenat Can Toni Loco a Sant Vicenç.

Fitxa tècnica:

Autor: atribuït a Roberto Ramag 

(Buenos Aires, 1892 - 1973)

Nom: *Can Toni Loco*, sd- sense signatura.

Material: oli sobre tela

Dimensions: 51 x 61 cm



DONACIONS

GALERIA MAIOR

L'exposició «EDICIONS MAIOR, 25 ANYS», va ser un èxit i va tenir 11.438 visitants. Actualment està fent itinerància a València i posteriorment viatjarà a Conca i a Madrid. Des del primer moment, Jero Martínez i Amador Magraner, responsables de la galeria i creadors de les Edicions Maior, varen expressar la seva voluntat de fer una donació a l'Ajuntament de Pollença i al seu Museu d'algunes peces d'aquesta gran exposició. Aquesta donació es concreta dins l'any 2024 i suposa per al Museu poder comptar amb una molt bona col·lecció d'obra gràfica de nivell internacional. Es tracta d'una sèrie de Miguel Ángel Campano titulada *Creciente-Decreciente* de 1994. Una sèrie de Susana Solano titulada *Al voltant d'una mà* de 2006 i una obra de gran format d'Amador Magraner, titulada *Espais tramats* de 1996.

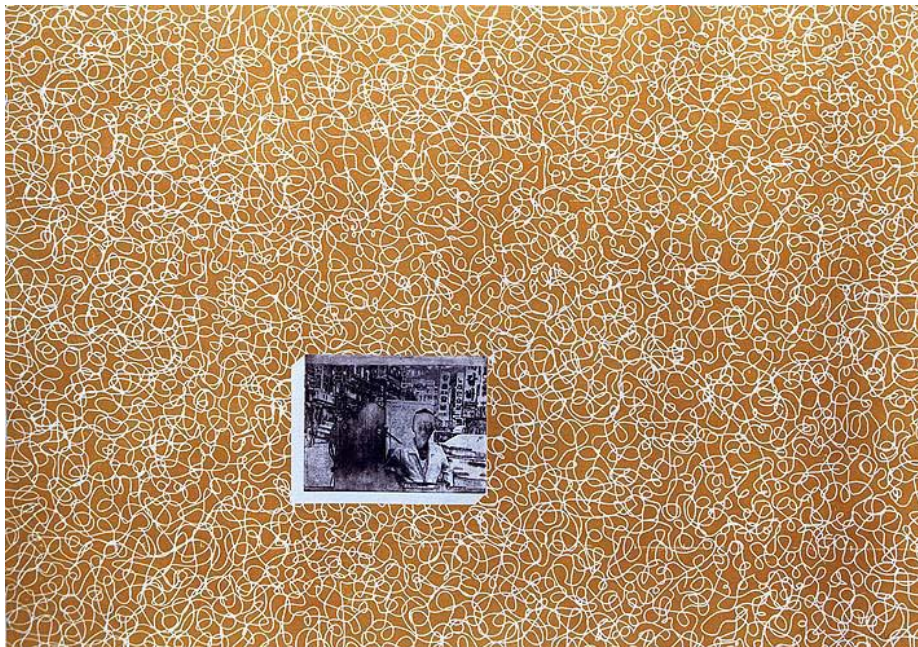
- Miguel Ángel Campano titulada *Creciente-Decreciente* de 1994.



- Susana Solano, *Al voltant d'una mà*, 2006. 9 aiguaforts, 28 x 37 cm cada un



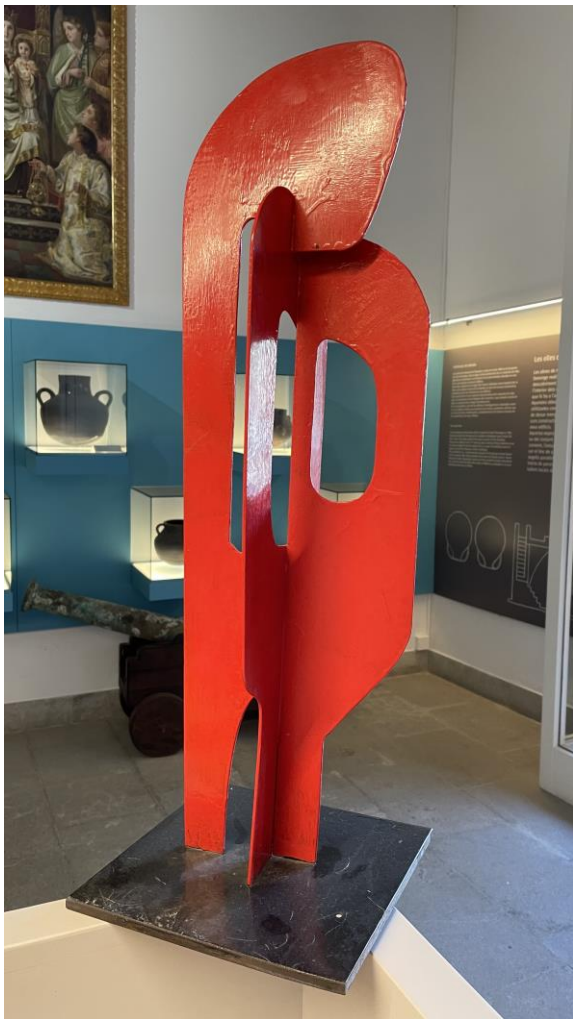
- Amador, *Espais tramats*, 1996. Xilografia i aiguafort, 141,5 x 200 cm



OSVALDO LEITE

L'any 2014, vàrem fer una exposició de l'artista uruguaià Osvaldo Leite. Quasi totes les obres d'aquesta exposició varen ser cedides per famílies de Pollença que tenien obra seva. Això fou així, ja que Osvaldo va passar llargues temporades a la nostra vila, sobretot pintant obres per encàrrec, moltes d'elles retrats. De fet, ell és l'autor del retrat del fill adoptiu Tito Cittadini, exposat a la sala de plens del nostre Ajuntament. Però la seva relació amb Pollença va més enllà. Dels seus quatre fills, dos, n'Osvaldo i na Verónica, varen anar a l'escola Miquel Capllonch del Port de Pollença, i la seva filla petita na Lucia Cecília, té la partida de naixement a Pollença. És, per tant, un dels molts artistes que han passat per Pollença i hi retornen amb certa freqüència.

Ha estat ara, arran d'una d'aquestes visites, que Osvaldo ha volgut fer una donació al Museu. Es tracta de dues escultures de petit format datades el 2014 i realitzades als tallers de ferro Busso, aquí a Pollença. Osvaldo va aprofitar l'estada a Pollença amb motiu de la seva exposició al Museu. Com és habitual en les escultures de Leite, les dues peces van pintades, en aquest cas de vermell.



DANNY ROLPH

L'artista londinenc Danny Rolph, va ser l'artista convidat aquest passat estiu de 2024 per intervenir dins l'església del convent de Sant Domingo. Ho va fer amb instal·lació «*TERCET*». Es va inaugurar el 13 de juliol i va romandre oberta fins el 27 d'octubre. Va ser una instal·lació comissariada per Mercedes Estarellas i va tenir un nombre de visites considerable, 23.094 persones. L'artista Danny Rolph, en agraïment a l'exposició organitzada des de l'Ajuntament i des del Museu, ens ofereix una part de la seva instal·lació. Es tracta dels panells d'una de les cares curtes del poliedre rectangular de 3 x 3 m en tres parts d'1 x 3 m.



Cara del poliedre objecte de donació (amb diferents il·luminacions)

MIQUEL LLINÀS

Miquel Llinàs va ser un artista autodidacte que va viure en un entorn privilegiat per la quantitat de pintors i artistes els quals es va poder apropar, aprendre i rebre bones influències que ell va saber concretar i canalitzar cap a una obra personal que en el seu temps va ser apreciada per molts dels seus coetanis.

El mes d'agost passat la Sra. Margalida Sastre González va venir al Museu amb la intenció de fer donació de dues obres del pintor pollencí Miquel Llinàs Riera, conegut al poble per "Floreta".

Les dues obres objecte de donació són dos paisatges de Pollença. Un és una vista del Port de Pollença i l'altre és una reproducció del Pontarró de la Cala de Sant Vicenç.

Autor: Miquel Llinàs

Nom: *Port de Pollença*, sd

Material: oli sobre fusta

Dimensions: 31 x 42 cm



Autor: Miquel Llinàs

Nom: *Pontarró*, sd

Material: oli sobre fusta/Cartró

Dimensions: 30 x 44 cm



MIQUEL ÀNGEL ALBIS

La passada primavera 2024, l'església del Convent de Sant Domingo va acollir l'exposició «A LA RECERCA DEL QUE M'ÉS PROPI», de Miquel Àngel Albis. L'exposició va romandre oberta de dia 7 d'abril al 9 de juny i va comptar amb la visita de 18.857 persones.

Miquel Àngel Albis és un artista pollencí amb un llarg recorregut dins el món de l'art, especialment en el de la pintura i el dibuix, i amb alguna incursió dins l'escultura, l'audiovisual i la literatura. Una vegada acabada l'exposició, l'artista va voler fer donació d'una obra en agraïment a la feina feta pel Museu i l'Ajuntament en favor de la seva exposició.

Es tracta d'una obra de 100 x 70 cm, amb la tècnica de tinta xinesa sobre paper de l'any 2021, titulada *Columna Vital*. És certament una obra molt relacionada amb el món interior de l'autor. Per una banda, la columna vital que uneix tot l'entorn de l'artista, això és família, amics, societat i en el centre l'etern naixement del mateix artista, metàfora de la seva existència i relacionat sempre amb el cicle de la vida: naixement, creixement, vellesa i mort.



4. RESTAURACIONS

Totes les restauracions i les informacions tècniques que us oferim estan realitzades al taller de Mar Gómez Lobón.

Les obres de Mateu Llobera i l'atribuïda a Ramaugé, han estat emmarcades de nou. Les vases triades són les pròpies de l'època de les pintures. L'emmarcat s'ha fet a Marcs Dionís.

Fitxa tècnica:

Autor: Miquel Linàs

Nom: *Port de Pollença, sd*

Material: oli sobre fusta

Dimensions: 31 x 42 cm



Procés de restauració:

- 1- Els aixecaments de pintura s'han consolidat amb cua d'esturió al 5% en aigua destil·lada aplicada a través de paper japonès. Algunes zones han requerit una segona consolidació amb Plextol diluït en aigua destil·lada.
- 2- L'obra s'ha desenmarcat.
- 3- Les vores delaminades s'han consolidat amb Plextol en aigua destil·lada.
- 4- Neteja química: la brutícia superficial sobre la pintura s'ha eliminat amb citrat de triamoni dissolt a l'1% en aigua destil·lada.
- 5- Neteja mecànica: els dipòsits orgànics s'han eliminat mecànicament amb l'ajuda d'un bisturí.
- 6- Les pèrdues de pintura s'han estucat amb estuc de 5% cua d'esturió en aigua destil·lada i carbonat càlcic.
- 7- Les pèrdues de pintura s'han reintegrat amb pigments i Aquazol 200 al 25% en aigua destil·lada.
- 8- El marc s'ha netejat mitjançant aspiració i la vora s'ha cobert amb Cellair per evitar abrasions a la vora de la pintura.
- 9- El quadre s'ha muntat en el marc amb petites plaques metàl·liques caragolades al marc. La del darrere de Masonite, per ser un material acídic, s'ha reemplaçat per una del darrere de policarbonat.

ABANS



DESPRÉS



Fitxa tècnica:

Autor: Miquel Llinàs

Nom: *Pontarró, sd*

Material: oli sobre fusta/Cartró

Dimensions: 30 x 44 cm



Proces de restauració:

- 1- Els aixecaments de pintura s'han consolidat amb cua d'esturió al 5% en aigua destil·lada aplicada a través de paper japonès. Algunes zones han requerit una segona consolidació amb Plextol diluït en aigua destil·lada.
- 2- L'obra s'ha desenmarcat.
- 3- Les vores delaminades s'han consolidat amb Plextol en aigua destil·lada.
- 4- Neteja química: la brutícia superficial sobre la pintura s'ha eliminat amb citrat de triamoni dissolt a l'1% en aigua destil·lada.
- 5- Neteja mecànica: els dipòsits orgànics s'han eliminat mecànicament amb l'ajuda d'un bisturí.
- 6- Les pèrdues de pintura s'han estucat amb estuc de 5% cua d'esturió en aigua destil·lada i carbonat càlcic.
- 7- Les pèrdues de pintura s'han reintegrat amb pigments i Aquazol 200 al 25% en aigua destil·lada.
- 8- El marc s'ha netejat mitjançant aspiració i la vora s'ha cobert amb Cellair per evitar abrasions a la vora de la pintura.

- 9- El quadre s'ha muntat en el marc amb petites plaques metàl·liques caragolades al marc. La del darrere de Masonite, per ser un material acídic, s'ha reemplaçat per una del darrere de policarbonat.

ABANS



DESPRÉS



Fitxa tècnica:

Autor: Mateu Llobera Bauzà (Pollença 1923 - 2019)

Nom: *Cala Barques, sd*

Material: oli sobre tela

Dimensions: 60 x 73 cm



Procés de restauració:

- 1- L'obra s'ha desenmarcat. El revers del llenç s'ha netejat mecànicament amb raspalls suaus, aspiració i una esponja química.
- 2- S'ha aplicat tractament curatiu i preventiu matacorc Serpol Gel Basic al bastidor aplicat a paletina al revers i injectat als forats, s'ha deixat actuar cobert amb plàstic durant dues setmanes.
- 3- S'han tret les tates de la cantonada superior dreta i les deformacions del llenç s'han aplanat aplicant Gore-Tex i paper assecant humit amb aigua durant 15 minuts al revers del llenç per augmentar la flexibilitat de la tela, i després

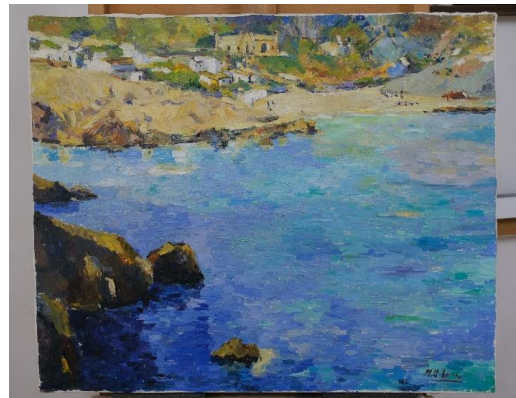
assecant-la amb paper assecant i aplanat sota pesos durant dues hores. La cantonada s'ha tensat de nou amb les tatxes originals.

- 4- S'han aplicat grapes a totes les vores de la tela per millorar-ne la subjecció, ja que la tela està lleugerament aixecada entre les tatxes per la tensió.
- 5- Neteja química: la brutícia superficial sobre la pintura s'ha eliminat amb aigua destil·lada.
- 6- Neteja mecànica: els dipòsits orgànics s'han eliminat mecànicament amb l'ajuda d'un bisturí.
- 7- Els forats de corc a la part frontal s'han tancat amb PVA Hewit M289. Les pèrdues de pintura han estat estucades amb estuc de 5% cua d'esturió en aigua destil·lada.
- 8- Pèrdues de pintura s'han reintegrat amb pigments i Aquazol 200 al 25% en aigua destil·lada. Les falques s'han subjectat amb cinta per evitar-ne la caiguda.

ABANS



DESPRÉS



Fitxa tècnica:

Autor: Mateu Llobera Bauzà (Pollença 1923 - 2019)

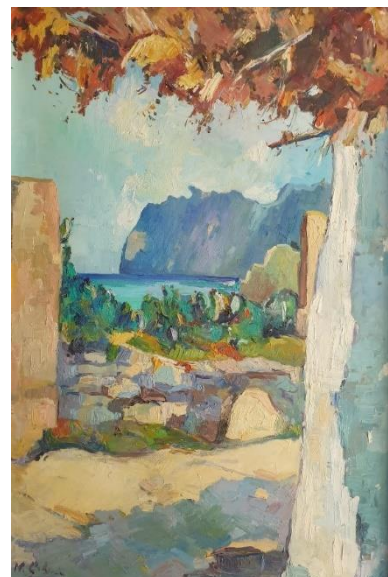
Nom: *Cavall Bernat*, sd

Material: oli sobre tela

Dimensions: 90 x 54 cm

Procés de restauració:

- 1- L'obra s'ha desenmarcat. Els aixecaments de pintura s'han consolidat amb cua d'esturió al 5% en aigua destil·lada aplicada a través de paper japonès. Algunes



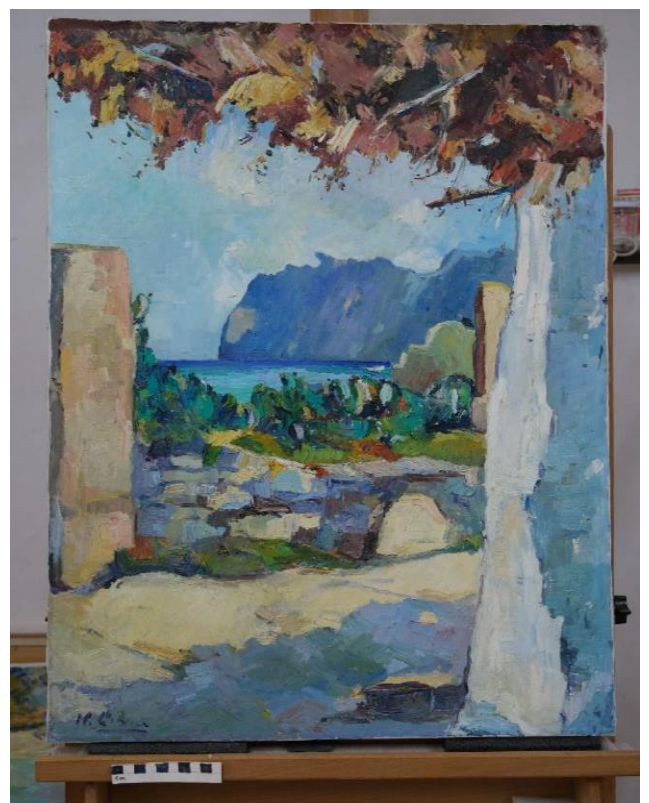
zones han requerit una segona consolidació amb Plectol diluït en aigua destil·lada.

- 2- El revers del llenç s'ha netejat mecànicament amb raspalls suaus, aspiració i una esponja química.
- 3- S'ha aplicat tractament curatiu i preventiu maticorc Serpol Gel Basic al bastidor aplicat a paletina al revers i injectat als forats, i s'ha deixat actuar cobert amb plàstic durant dues setmanes.
- 4- El trencament al llenç s'ha restaurat mitjançant la unió de fils amb poliamida tèxtil 5065 i espàtula calenta a 92°C. Neteja mecànica: Els dipòsits orgànics s'han eliminat mecànicament amb l'ajuda d'un bisturí.
- 5- Neteja química: la brutícia superficial sobre la pintura s'ha eliminat amb aigua destil·lada. A les zones on el vernís era més gruixut, aquest s'ha reduït lleugerament amb 1:1 etanol a white spirits per eliminar l'esgrogueïment. No s'ha considerat necessari eliminar el vernís a tota la superfície del quadre, ja que aquest es troba en bon estat. La neteja de la capa pictòrica és complicada per la textura amb empastament.
- 6- Els forats de corc a la part frontal s'han tancat amb PVA Hewit M289. Les pèrdues de pintura s'han estucat amb estuc de 5% cua d'esturió amb aigua destil·lada.
- 7- Les pèrdues de pintura s'han reintegrat amb pigments i Aquazol 200 al 25% en aigua destil·lada. A les zones amb pèrdua d'empast, aquest s'ha imitat amb pintura acrílica blanca abans de la reintegració.
- 8- S'han aplicat grapes a tota la vora de la tela per millorar-ne la subjecció, ja que les vores entre tatxes estan aixecades per la tensió. S'han afegit una falca nova al bastidor. Les falques s'han subjectat amb paper per prevenir-ne la caiguda.

ABANS



DESPRÉS



Fitxa tècnica:

Autor: atribuït a Roberto Ramaugé

(Buenos Aires, 1892 - 1973)

Nom: *Can Toni Loco*, sd- sense signatura.

Material: oli sobre tela

Dimensions: 51 x 61 cm



Proces de restauració:

- 1- L'obra s'ha desenmarcat.
- 2- Els aixecaments de pintura s'han consolidat amb cua d'esturió al 5% en aigua destil·lada aplicada a través de paper japonès. Algunes zones han requerit una segona consolidació amb Plectol diluït en aigua destil·lada.
- 3- El revers del llenç s'ha netejat mecànicament amb raspalls suaus, aspiració i una esponja química.
- 4- Neteja química: la brutícia superficial sobre la pintura s'ha eliminat amb citrat de triamoni dissolt a l'1% en aigua destil·lada.
- 5- Neteja mecànica: els dipòsits orgànics s'han eliminat mecànicament amb ajuda d'un bisturí.
- 6- Les pèrdues de pintura s'han estucat amb estuc de 5% cua d'esturió en aigua destil·lada i carbonat càlcic.
- 7- Les pèrdues de pintura s'han reintegrat amb pigments i Aquazol 200 al 25% en aigua destil·lada.
- 8- S'han afegit cinc falques noves al bastidor i s'ha tensat lleugerament per tornar-ne una.

ABANS



DESPRÉS



5. ALTRES ACTIVITATS

DIA INTERNACIONAL DELS MUSEUS

El Dia Internacional dels Museus (DIM) se celebra anualment el 18 de maig. És un esdeveniment organitzat pel Comitè Internacional dels Museus (ICOM) des del 1977, que té com a objectiu conscienciar els ciutadans sobre el paper dels museus en el desenvolupament de les societats.

La nostra particular manera de participar en aquesta celebració va ser organitzant un microteatre-thriller.

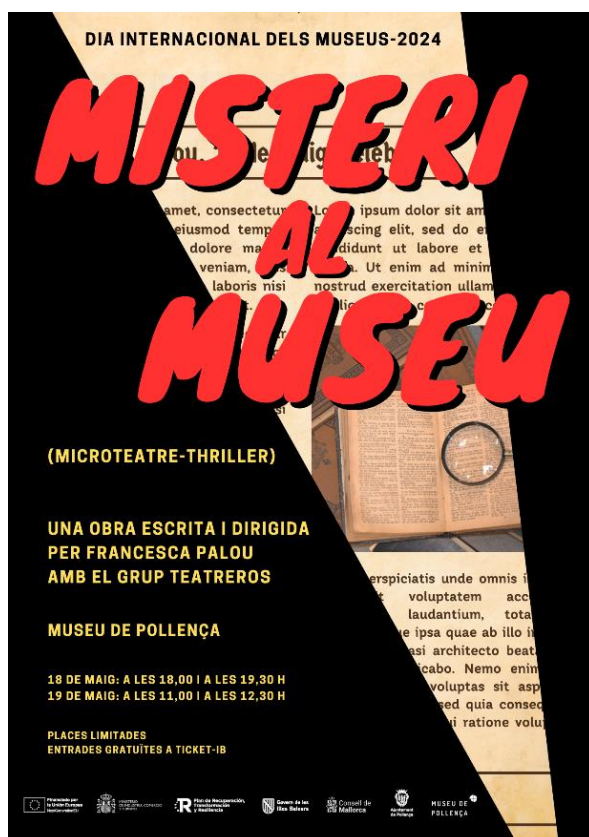
Ho férem amb la col·laboració amb la Conselleria de Cultura del Consell Insular de Mallorca.

Les actuacions foren:

- 18 de maig a les 18.00 h i a les 19.30 h
- 19 de maig a les 11.00 i a les 12.30 h i a les 18.00 i a les 19.30 h

En total sis actuacions de 60 minuts cada una.

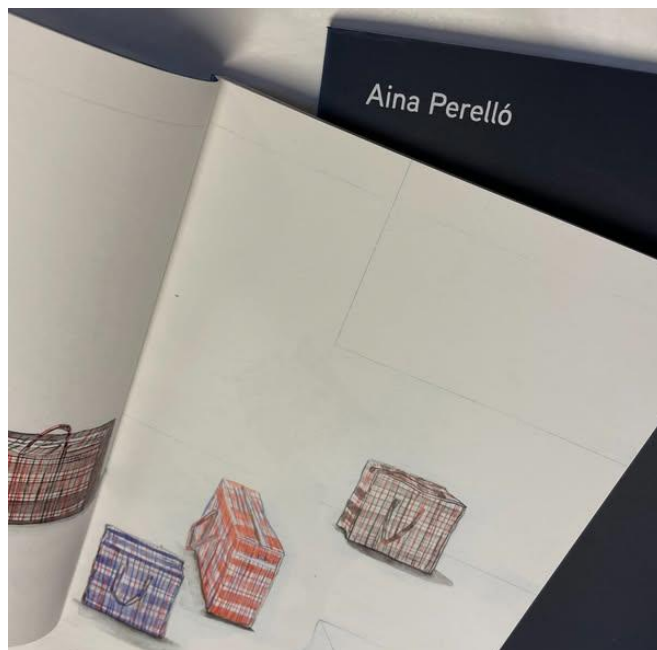
Sis representacions amb un públic total de 240 persones que varen poder gaudir de l'obra de teatre al Museu.



PRESENTACIÓ CATÀLEG I VÍDEO D'AINA PERELLÓ

El 17 d'agost a les 20.00 h va tenir lloc a l'església de la Cala de Sant Vicenç la presentació del catàleg i el vídeo de la instal·lació de l'exposició «Equipatge de mà» de 2023 d'Aina Perelló.

«Equipatge de mà» és una metàfora que sintetitza, en una única investigació, alguns dels temes recurrents sobre els quals Aina Perelló sol reflexionar en la seva obra, qüestions que afecten el trànsit, el viatge, la labor, la cura i la pròpia biografia. Una deriva vital que ella analitza en primera persona des de les entranyes de la voràgine contemporània, des d'un món trasbalsat que no sempre resulta comprensible i des d'una societat que té la tendència, amb massa freqüència, al desequilibri, la injustícia i la fricció.



NIT DE L'ART 2024 ORGANITZADA PER ART PALMA CONTEMPORANI

El 21 de setembre el Museu de Pollença va participar, com a col·laborador, a la Nit de l'Art 2024, organitzada per Art Palma Contemporani, que aglutinarà una trentena d'espais i desenes d'artistes que presentaren els seus treballs.

En aquesta edició, a banda de les dotze galeries d'Art Palma Contemporani, se sumen més espais i col·laboracions com el Museu de Pollença com a espai institucional col·laborador. Per una banda s'hi pogué visitar la instal·lació «Tercet», de l'artista londinenc Danny Rolph, comissariada per Mercedes Estarellas. D'altra banda, també es varen fer visites guiades de la col·lecció permanent del Museu de Pollença.

#nitdelart24
21 de Setembre
@artpalmacontemporani

Organitza
Art Palma Contemporani

Nit de l'Art 2024

Museu de Pollença
Trecet - Danny Rolph
Comissariat per Mercedes Estarellas
Fins al 13.10.2024
Horaris: tots els dies de 10.30 a 13.30 h / de 18 a 21 h.
Església del Convent de Sant Domingo de Pollença
Carrer Pere Josep Cànaves Salas s/n, 07460 Pollença
Horari: dt.- dv. de 10 a 14 h
Ds. - dg. de 10 a 13.30 h / Dilluns i festius tancat
ajpollenca.net/ca/museu - 971531166

Pollença

26 Museu de Pollença
Carrer Pere Josep Cànaves Salas s/n, 07460 Pollença

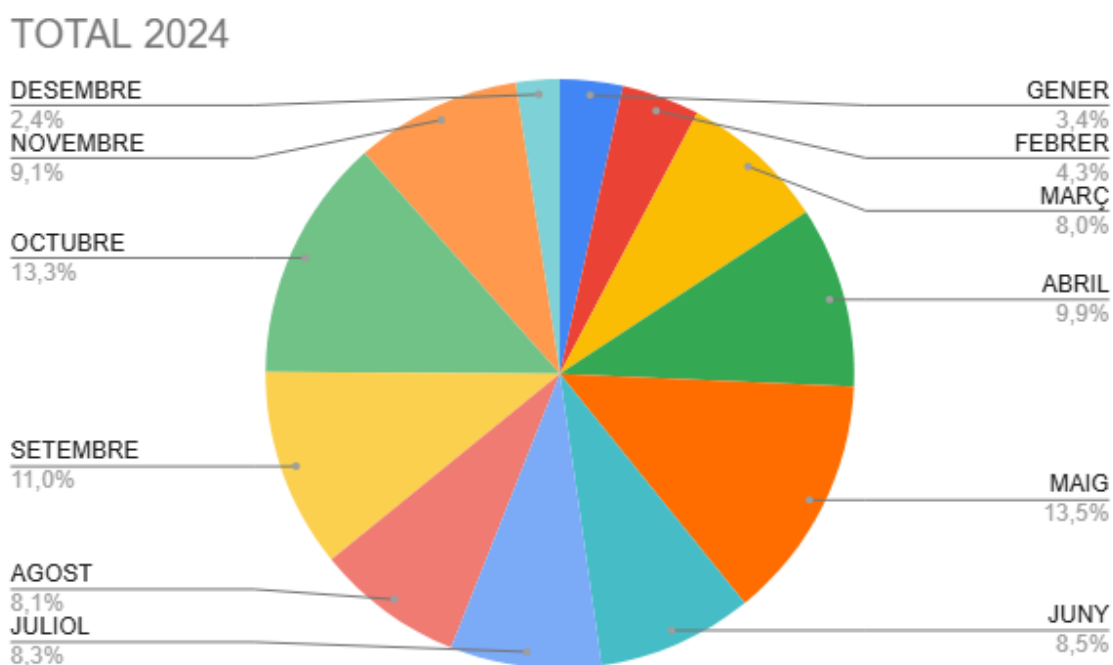
6. VISITES

Visites al Museu de Pollença 2024

Les visites que hem rebut en el Museu de Pollença, incloses totes les exposicions que prepara el Museu dins l'església del convent i altres activitats fetes durant l'any 2024 han estat les següents: 64.558

Les visites al Museu de Pollença: 11.763

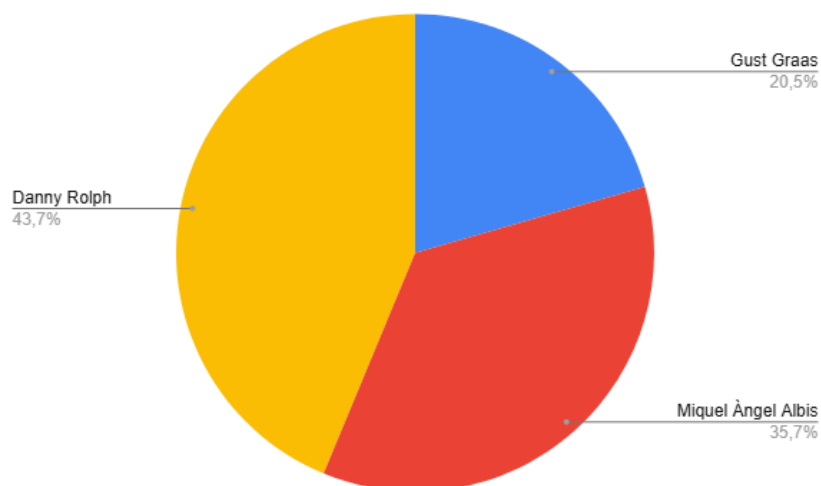
Hem aconseguit que el Museu tenguí 2.355 visites més, que l'any 2023 fet que correspon a un increment del 25%.



Visites a les exposicions de l'església del convent de Sant Domingo: 52.795 persones

Que es repartiren així:

- Exposició de primavera. «Poesia» de Gust Graas: 10.844
- Exposició d'estiu. «A la recerca del que m'és propi» de Miquel Àngel Albis: 18.857
- Exposició octubre. «Tercet» de Danny Rolph: 23.094



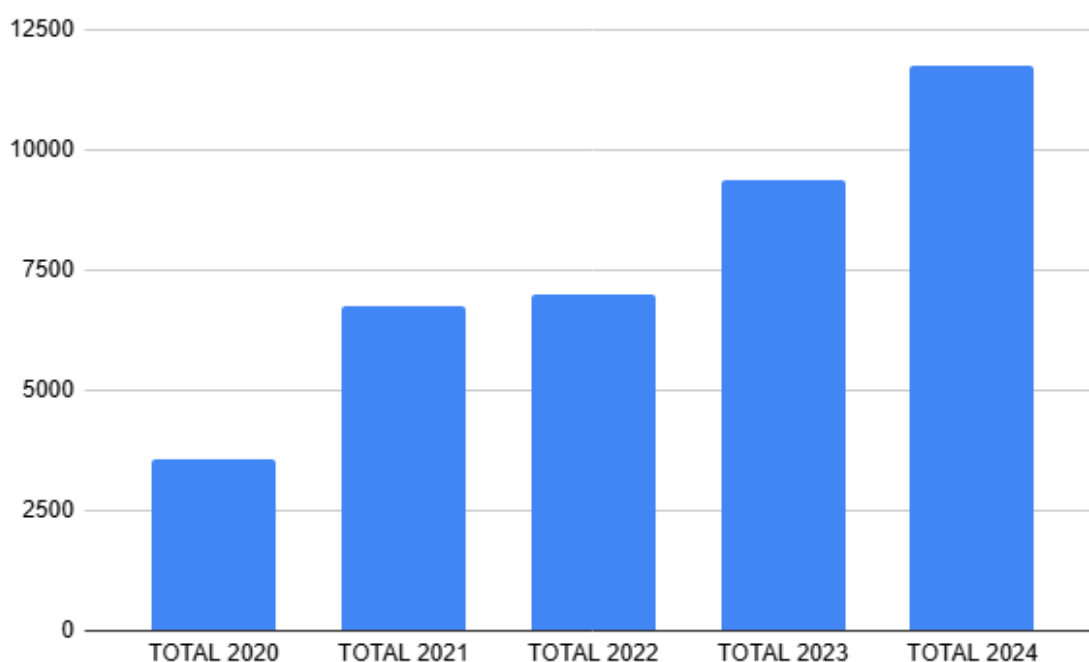
Tallers a les escoles: 1.773 infants

Balanç final

No cal dir que **66.331 visites** són moltíssimes. Només alguns museus de Palma assoleixen aquesta quantitat.

A l'hora de fer el balanç veiem que hem aconseguit un molt bon resultat, per tant, la direcció del Museu està molt satisfeta amb aquestes xifres i esperam continuar amb aquesta tònica d'augmentos anuals.

Diferència de visites del 2020 al 2024 al Museu de Pollença



MUSEU DE 
POLLENÇA

Gener de 2025