
PLATGES SENSE FUM

*Informe de resultats de la
campanya estiu 2023*



ARRELS MARINES



Introducció i context

Aquest informe resulta de les actuacions d'*Arrels Marines* referents a la campanya de *Platges Sense Fum*, una iniciativa de salut i protecció del medi ambient promoguda pel Govern de les Illes Balears. L'Ajuntament de Pollença ha sol·licitat a l'entitat d'actuar com a agents interventors i informadors a diverses platges del municipi, concretament al Port de Pollença i a la Cala Sant Vicenç, durant l'estiu 2023.

En total les actuacions s'han repartit en 10 setmanes, en un període que ha anat des del **25 de juliol del 2023 a l'1 d'octubre del 2023**. En aquest informe trobarem una comparació entre la metodologia proposada prèvia a la campanya i la metodologia finalment emprada, els resultats principals amb una valoració d'aquests, propostes concretes per la reducció de l'impacte del tabaquisme a les nostres platges, i finalment una valoració de la campanya duta a terme per *Arrels Marines*. A més a més, en els annexos hi trobarem taules amb el llistat de totes les intervencions realitzades i un recull de totes les imatges preses.

Comparativa entre les actuacions previstes i les actuacions realitzades

A la proposta de feina referent a la campanya d'intervencions de Platges Sense Fum, s'especificà una metodologia d'actuació que, tot i que s'ha implementat, ha sofert algunes modificacions per diversos motius. Es considera que una intervenció és l'acte en el qual la persona encarregada fa una recomanació verbal a una persona usuària de la platja per a recomanar no fumar.

Les actuacions han estat de 3 dies setmanals, amb una durada de 3h cadascuna, durant 10 setmanes, el que resulta en 30 actuacions:

- Inicialment s'havien previst 2 dies al Port de Pollença, i un dia a la Cala Sant Vicenç. Finalment, tot i que cada setmana s'ha actuat als dos nuclis, en total s'han fet **16 actuacions a la Cala Sant Vicenç i 14 actuacions al Port de Pollença**. El motiu principal es que des de la primer setmana s'observà que els impactes en ambdós nuclis tenien un pes similar.
- S'estipulà que de cada setmana una actuació seria en cap de setmana i dues altres en dia laboral. Això ha estat així a excepció de la setmana 6 (del 28 d'agost al 3 de setembre), que per motius personals cap dels dos encarregats es trobava a Mallorca aquell cap de setmana. Així, tenim que de les **30 actuacions, 21 han estat en dies laborals qualssevol, i 9 en cap de setmana** (6 en dissabte i 3 en diumenge).
- S'estipulà que es prioritzaria realitzar les actuacions en els horaris de 10h a 13h i de 16h a 19h. Tot i que principalment s'ha fet així, hi ha hagut molta flexibilitat horària per adaptar les actuacions a les agendes professionals dels encarregats. A més, amb el transcurs de la temporada turística **s'han reduït les actuacions en les franges horàries entre 10h i 11h i entre 18h i 19h** per la baixa quantitat d'usuaris a les platges. S'han realitzat 16 jornades d'actuació en franja de matí i 14 en franja d'horabaixa.
- S'estipularen com a llocs d'actuacions la platja d'Albercutx i la zona prèvia a la Gola al Port de Pollença, i Cala Barques i Cala Molins a la Cala Sant Vicenç. Finalment no s'ha actuat en la zona prèvia a la Gola, i s'han estès les actuacions a Cala Clara i **zones pavimentades a primera línia de la mar al costat de Cala Barques i Cala Molins**. Això s'ha fet en base als elevats impactes del tabaquisme observats en aquestes zones.
- Les 10 setmanes amb les corresponents 30 actuacions previstes s'han realitzat íntegrament com s'havia previst. Només en 2 de les jornades d'actuacions (1 per bandera vermella, 1 per pluja) s'han reduït les hores d'actuació per la baixa afluència d'usuaris a les platges.
- Les tasques inicialment previstes durant les jornades d'actuació (recerca de persones a intervenir, intervenció, recollida de burilles i altres elements, desplaçament entre platges) s'han realitzat. L'única tasca que ha canviat per motius socioculturals i per manca de previsió és el **protocol d'intervenció**, del qual en la majoria dels casos no s'han fet altres recomanacions ambientals ni explicacions sobre els impactes que trobam a les nostres platges. Això ha estat així perquè les

persones intervingudes, en la gran majoria, no han mostrat interès en aquestes temàtiques. En general les persones intervingudes desitgen que la intervenció acabi tan aviat com sigui possible.

- El personal implicat ha estat el que s’havia previst inicialment, amb un repartiment igual de **15 jornades d’actuació per encarregat**.
- Les dades recollides a cada jornada d’actuació han estat exactament aquelles previstes inicialment. Sobre les franges d’edat i la nacionalitat, s’han fet estimacions que depenen de l’ull de cada encarregat i que per tant poden no ser 100% fidels a la realitat.
- Hi ha hagut un nombre molt superior a l’esperat d’intervencions no relacionades amb persones fumadores. Han consistit principalment en converses de persones curioses o interessades en les quals es sol·licitava més informació sobre la nostra tasca, preguntes de caire ambiental, propostes o idees sobre el tabaquisme a altres indrets, recerca d’indicacions o consells sobre la zona, i la intenció de realitzar el pagament de les gandules, entre altres.

Metodologia utilitzada en les actuacions realitzades

S’han realitzat 30 jornades d’actuació, repartides de forma equitativa en 10 setmanes, i gairebé de forma equitativa entre el Port de Pollença i la Cala Sant Vicenç.

En el cas del Port de Pollença, les zones d’actuació i recollida de burilles no s’han limitat a les platges d’arena pròpiament dites, sinó també a totes les zones pavimentades adjacents (mollets i passejos principalment). En el cas de la Cala Sant Vicenç, les zones d’actuació i recollida de burilles s’han ampliat a Cala Clara, el passeig del Don Pedro, i l’esplanada pavimentada de Cala Molins.

Nucli	Denominació Informe	Indicacions
<i>Port de Pollença</i>	Miramar	Zona entre la rotonda de Gelats Valls i el Carrer Méndez Núñez
<i>Port de Pollença</i>	Albercutx Oest	Zona entre Avinguda Bocchoris i Carrer Méndez Núñez
<i>Port de Pollença</i>	Albercutx Est	Zona entre Avinguda Bocchoris i inici del Passeig Colom
<i>Port de Pollença</i>	Illa d'Or	Zona entre el Carrer del Far i la base militar
<i>Cala Sant Vicenç</i>	Barques	Platja de Cala Barques i zones pavimentades adjacents
<i>Cala Sant Vicenç</i>	Don Pedro	Passeig Pavimentat entre Cala Barques i Cala Molins
<i>Cala Sant Vicenç</i>	Clara	Cala Clara i zona pavimentada adjacent
<i>Cala Sant Vicenç</i>	Molins	Platja de Cala Molins
<i>Cala Sant Vicenç</i>	Molins Esp.	Zona Pavimentada de Cala Molins

Taula 1. Llocs d’actuació definits segons el nucli.

Les intervencions s’han realitzat tant a persones que es trobaven fumant, com a persones que es trobaven en el procés previ a fumar, i també a persones que tenien paquets de tabac, paquets de filtres o encenedors a la vista. A partir de la setmana 6 (setmana del 28 d’agost al 3 de setembre) es començaren a intervenir també persones fumadores de cigarros electrònics.

La denominació de les setmanes ha estat la següent:

Setmana	Període
1	Del 24 al 30 de juliol
2	Del 31 de juliol al 6 d’agost
3	Del 7 d’agost al 13 d’agost
4	Del 14 d’agost al 20 d’agost
5	Del 21 d’agost al 27 d’agost
6	Del 28 d’agost al 3 de setembre

7	Del 4 de setembre al 10 de setembre
8	De l'11 de setembre al 17 de setembre
9	Del 18 de setembre al 24 de setembre
10	Del 25 de setembre a l'1 d'octubre

Taula 2. Setmanes d'actuació de la campanya.

Els diferents nivells del resultat de la intervenció, basada en la resposta de la persona intervinguda:

Nivell	Resultat de la intervenció
0	negativa a rebre les recomanacions, de forma desagradable o violenta
1	negativa a rebre les recomanacions, de forma respectuosa
2	s'han fet les recomanacions bàsiques però no s'ha aconseguit un canvi en la conducta
3	s'han fet les recomanacions bàsiques i s'ha aconseguit un canvi en la conducta
4	igual que el 3, i a més s'han donat recomanacions per reduir el nostre impacte ambiental a les platges
5	igual que el 4, i a més s'ha aprofundit en altres impactes antròpics a la mar, l'estat de la biodiversitat, i la salut dels ecosistemes marins

Taula 3. Relació entre el nivell i el resultat de la intervenció.

Cal a dir que no hi ha hagut cap intervenció ni en el nivell 0 ni en el nivell 5. Només hi ha hagut una intervenció de nivell 1 i quatre intervencions en el nivell 4.

Ni el gènere, ni la nacionalitat ni la franja d'edat no es varen demanar en la majoria dels casos, per tant són resultat de les estimacions dels encarregats. Les franges d'edat s'han establert de 5 anys en 5 anys entre els 20 i els 70 anys. En una de les darreres jornades d'actuació però es va intervenir una persona que possiblement tenia més de 90 anys. En quant a les nacionalitats, sempre que hi ha hagut certesa de la nacionalitat s'ha especificat, i en la resta de casos s'ha identificat com a *altres*.

Nacionalitat	Codi intervencions
<i>Alemanya</i>	AL
<i>Amèrica del Sud</i>	AM SUD
<i>Anglaterra</i>	EN
<i>Espanya</i>	ESP
<i>França</i>	FR
<i>Itàlia</i>	IT
<i>Altres</i>	NOESP

Taula 4. Agrupament segons l'origen de les persones intervingudes.

Resultats i anàlisi

Aquí es presenten els resultats principals i les gràfiques que ho acompanyen, juntament amb una breu interpretació de resultats.

1. Intervencions

En total s'han realitzat **240 intervencions** durant les 30 jornades d'actuació, el que ens porta a unes mitjanes de **8 intervencions per jornada d'actuació** i **2,67 intervencions per hora d'actuació**. El dia amb menys intervencions no se n'ha realitzat cap (bandera vermella i mal temps al cel), i **el dia amb més intervencions se n'han realitzat 17**. S'han fet intervencions dobles i triples, això és, intervenir diverses

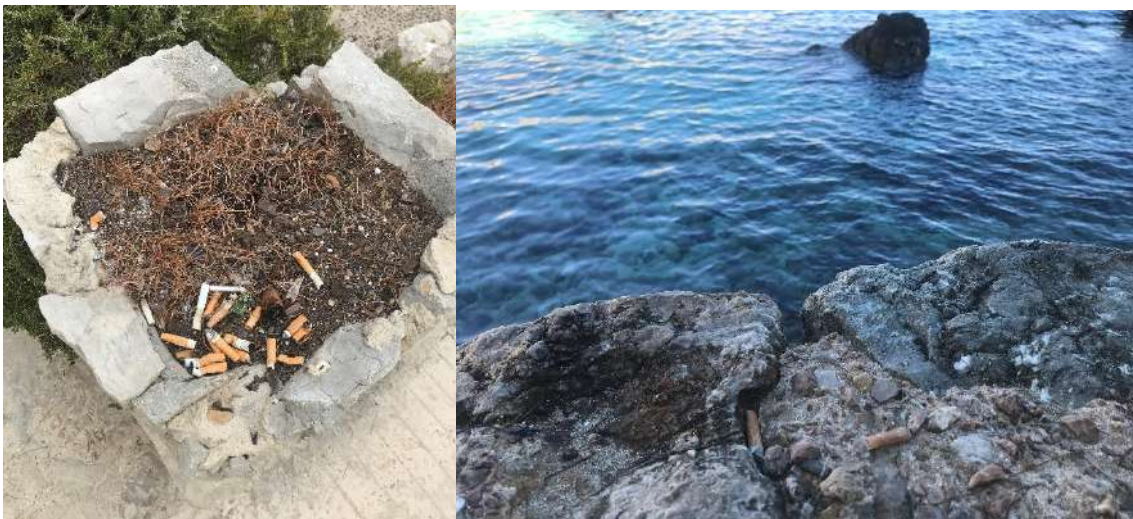
persones fumadores d'un mateix grup, fumant alhora. La persona més jove intervinguda i la més major s'estima que tenien entorn a **20 i 90 anys respectivament**.



Imatge 1. Encarregat durant una jornada d'actuació.

2. Burilles recollides

Cada dia es portava una bossa de plàstic transparent juntament amb la fulla de recollida de dades. Aquesta bossa ha servit per (1) emmagatzemar les burilles i petits plàstics recollits a les platges i zones pavimentades adjacents i per (2) sensibilitzar visualment als usuaris de les platges de la tasca que s'estava duent a terme. **En total s'han recollit 6150 burilles**, el que ens porta a una mitja de 205 burilles per jornada d'actuació i gairebé **70 burilles/hora**. Amb les recollides dels encarregats, es pot haver evitat la contaminació de **més de 60.000 litres d'aigua salada**.



Imatge 2. Burilles a jardineres (esq.) i zona pavimentada de Cala Clara (dr.)

No s'ha enregistrat el nombre diari de burilles, per tant els números provenen d'un **recompte final**. S'han recollit burilles tant de l'arena com de jardineres i zones pavimentades adjacents, totes elles a una **distància inferior a 20 m de la vorera de la mar**. S'estima que un 20% de les llosques provenen de zones d'arena, un 30% provenen de jardineres i el 50% restant de zones pavimentades adjacents (passejos, plataformes, esplanades, mollets).



Imatge 3. Total de burilles recollides. D'esquerra a dreta, garrafa de 6l plena, de 5l plena i de 6l dels quals 4l plens. Un total de 15 litres de burilles, amb un resultat de recompte de 410 burilles per litre.

3. Distribució temporal de les intervencions

En l'annex X es troben les dades associades a totes les intervencions fetes, entre les quals trobam la data, i l'hora, entre d'altres. Ens interessa saber com s'han distribuït les intervencions segons la franja horària, i com s'han distribuït al llarg de les setmanes.

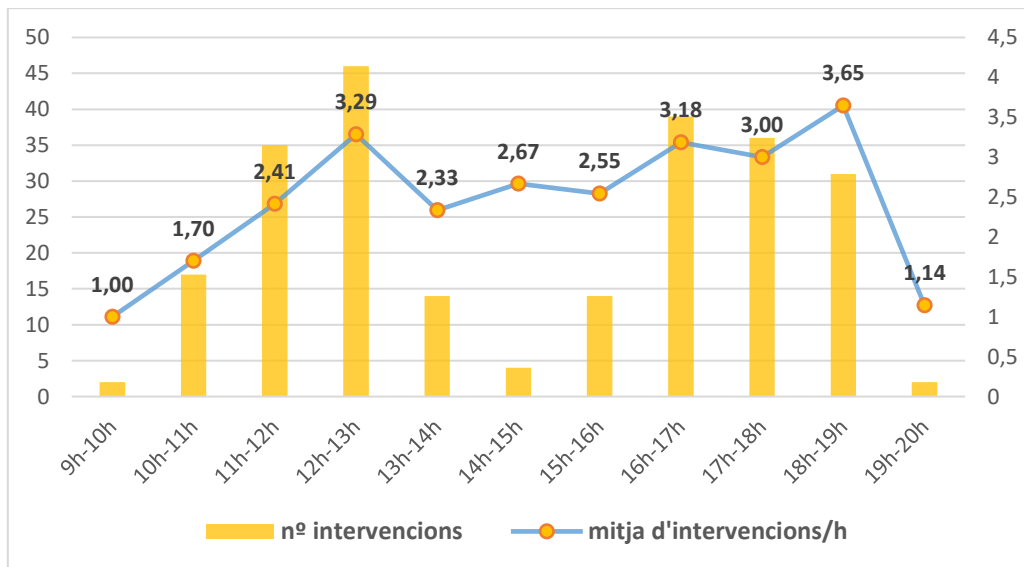


Figura 1. Intervencions i mitja d'intervencions segons cada franja horària

Es pot observar a la figura 1 que entre les 11h i les 13h i entre les 16h i les 19h s'han realitzat el gruix de les intervencions. Tot i així, hi ha franges horàries en les quals hem estat molt més presents que en altres, és per això que és necessari treure la mitja d'intervencions per hora. Aquí observam que la primera i darrera franja horària tenen mitjanes properes a 1 intervenció horària, per tant **franges a evitar si volem maximitzar la quantitat d'intervencions a fer**. Hem fet molt poques jornades dins la franja de 14h a 15h,

sobretot a causa de les elevades temperatures i la incidència solar. Tot i així, la mitja demostra que són franges amb una elevada concentració d'intervencions.

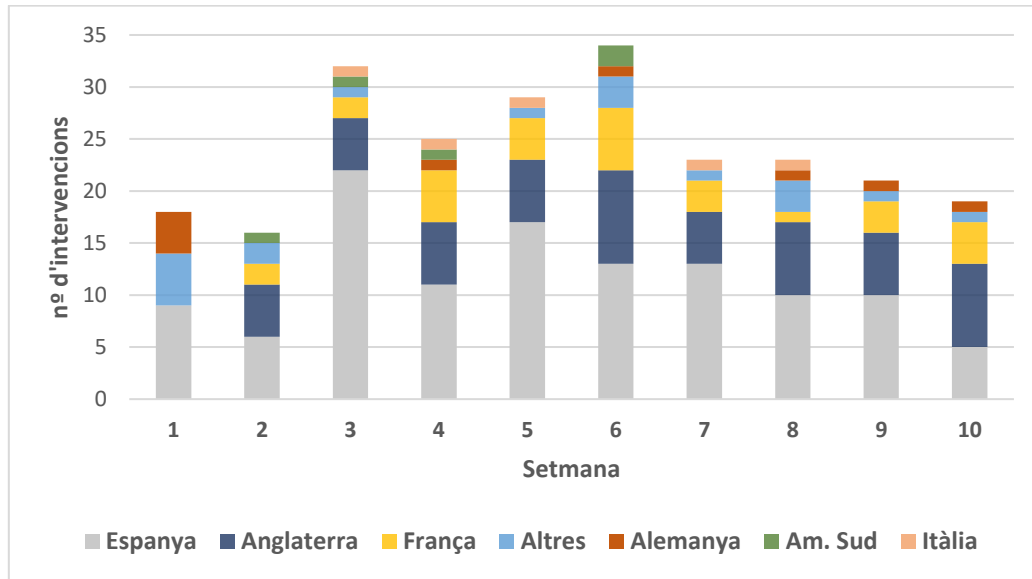


Figura 2. Nombre d'intervencions en funció de la setmana (veure Taula 2.) de la campanya i l'origen de la persona intervinguda.

Tenint en compte que la primera setmana es correspon amb la darrera de juliol i la desena amb la darrera de setembre, veiem que es sobretot durant l'agost i els principis de setembre on es realitzen més intervencions, **concordant amb la pressió turística** exceptuant les setmanes 1 i 2. Això es deu a la manca de rodatge les primeres setmanes per part dels encarregats a l'hora d'identificar moments d'intervenció. Com veurem més endavant a la figura 5, les nacionalitats principals de persones intervingudes han estat **l'espanyola i l'anglesa** (sobretot al Port de Pollença), seguida de la francesa. El repunt de la setmana 6 es deu a que es va començar a intervenir en casos de cigarretes electròniques.

4. Distribució segons el lloc de les intervencions

Les intervencions no només s'han realitzat a la platja, sinó que també en zones adjacents com mollets, passejos i esplanades, **totes elles a una distància inferior a 20m de la vorera de la mar**. Tot i així, s'ha calculat que un **76% de les intervencions s'han fet sobre l'arena** i el 24% restant a zones adjacents.

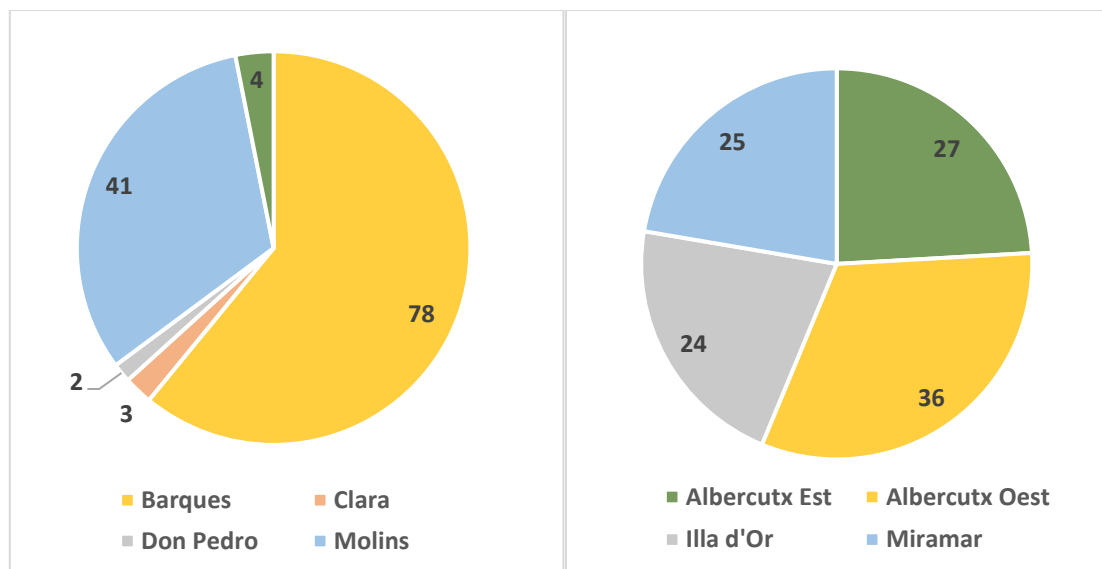


Figura 3. Distribució de les intervencions segons el lloc d'intervenció (veure Taula 1).

Com es pot observar a la figura 3, en el cas de la Cala Sant Vicenç les actuacions s'han concentrat a les zones d'arena, principalment **Cala Barques, amb un 61%** de les intervencions del nucli i Cala Molins amb un 32% de les 128 que corresponen al nucli. La mitja del nucli es de 8 intervencions per jornada.

El Port de Pollença també compta per casualitat amb una mitja idèntica de 8 intervencions per jornada. De les **112 totals**, s'han repartit gairebé a parts iguals entre els 4 llocs diferenciats, amb un lleu predomini **d'Albercutx Oest amb un 32% de les intervencions**. Els altres tres llocs acumulen cadascun entre el 21 i el 24% de les intervencions.

5. Distribució segons el gènere i l'edat

Les dades d'intervencions en relació al gènere i l'edat han proporcionat els resultats que es podien esperar. En quant a l'edat, s'ha de dir que les estimacions han estat orientatives, per tant la lectura que es pot fer es que el **gruix de persones intervingudes es trobava entre els 30 i 40 anys**. Abans del 25 i després del 50 ja no es tan habitual trobar persones fumadores a les platges, tot i que encara hi són, i l'edat no és una barrera si ens fixem en una de les persones, que tenia entorn als 90 anys.

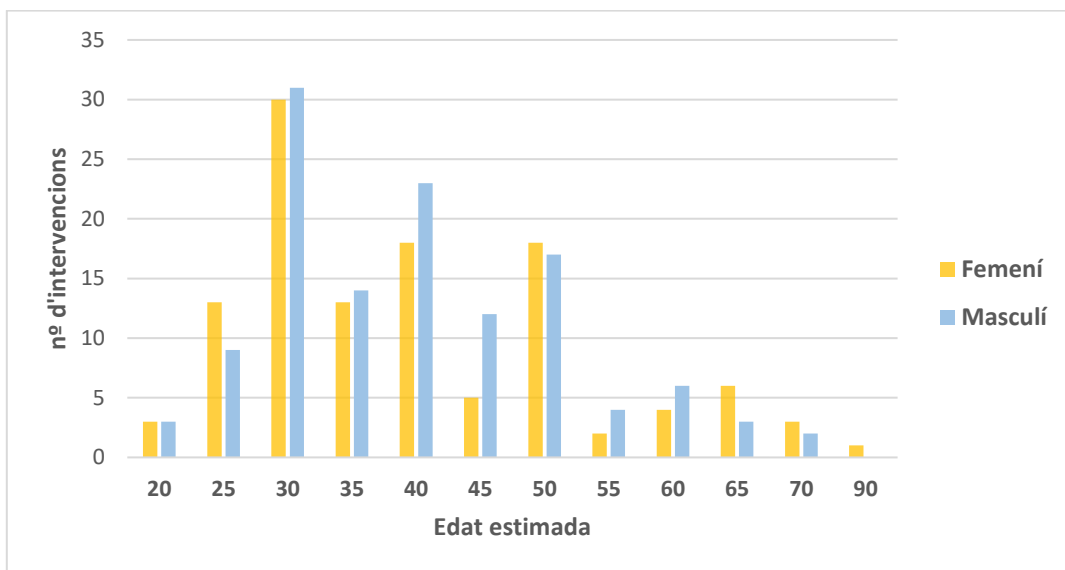


Figura 4. Nombre d'intervencions en funció de l'edat i el gènere de les persones intervingudes.

Sobre el gènere, pràcticament no es poden extreure conclusions. Un **48,3% de les persones intervingudes han estat dones i un 51,7% han estat homes**, però s'ha tingut la sensació, sobretot si ens fixem en la distribució segons el gènere per franja d'edat, que no s'observen tendències clares més enllà d'una distribució aleatòria entre els dos gèneres.

6. Distribució segons la nacionalitat

A la taula 4 es poden observar els grups que s'han utilitzat per agrupar els orígens de les persones intervingudes. Evidentment s'hi poden trobar certs errors, ja que els accents i l'escolta humana no són passaports, i es va percebre en les primeres intervencions que **la pregunta sobre la nacionalitat podia generar certes incomoditats**.

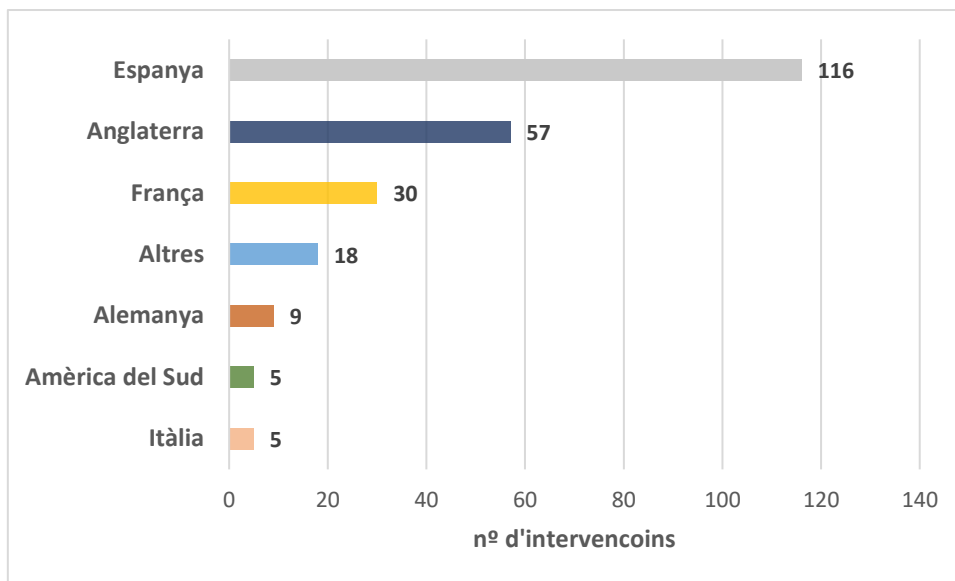


Figura 5. Nombre d'intervencions segons l'origen de les persones intervingudes.

Com ja s'havia percebut anteriorment en la figura 2, gairebé la meitat de les persones intervingudes **eren espanyoles, concretament un 48,3%**, seguit d'un 23,7% d'anglesos i un 12,5% de francesos. Sobre el baix percentatge d'alemanys (3,7%) podem dir que el seu accent anglès no sempre es fàcilment identificable ja que es pot confondre amb el de països nòrdics, l'accent anglès dels austríacs o dels suïssos. Dels espanyols, un percentatge molt baix parlaven mallorquí (no s'han recollit dades). Les dades obtingudes concorden bastant amb la distribució esperada del turisme pollencí, tot i que el percentatge d'espanyols ha sigut més elevat de l'esperat.

7. Distribució segons la resposta rebuda

S'ha de dir que generalment les respostes rebudes a la recomanació emesa per l'encarregat (salutació, recomanació de no fumar, especificació d'on es pot fumar, com desfer-se de la burilla correctament) han estat ben rebudes. Moltes persones intervingudes, principalment no nacionals, en ocasions s'han disculpat dient que no ho sabien i que els sabia greu.

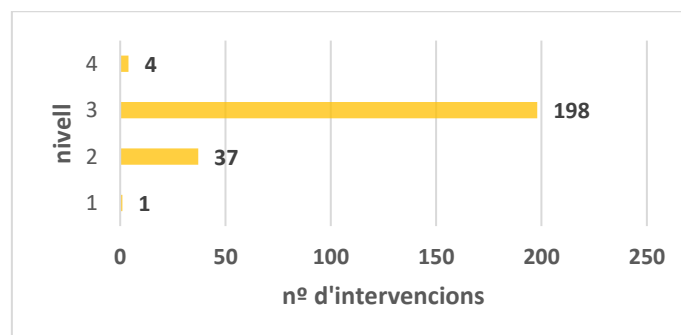


Figura 6. Nombre d'intervencions segons la resposta rebuda (veure Taula 3).

No hi ha hagut **en cap cas enfrontaments físics ni verbals violents**. Només en un cas es va rebutjar la recomanació, donant arguments sobre la llibertat individual de cadascú en els espais públics i fent referència a altres conductes més nocives (des del seu punt de vista) sobre les quals no s'intervenien. Després d'uns minuts es va deixar anar la conversa. En l'altre extrem, en 4 ocasions es varen rebre les recomanacions, es canvià la conducta i s'interessaren per altres accions per reduir l'impacte ambiental.

Tanmateix però, **el gruix de respostes a les intervencions ha sigut la bona recepció de les recomanacions**, que en un 15,4% dels casos no ha suposat un canvi en la conducta fumadora i en un **82,5% dels casos sí** que ho ha fet. En els casos que sí, s'ha apagat el cigarro i gestionat correctament la burilla, i en els casos

que no han demanat si es podien acabar aquell cigarro o en tot cas seguir fumant-lo més enfora de la vorera de la mar i d'altres persones.

De totes les intervencions, n'hi ha hagut almenys 5 fetes a persones agafades just al moment de tirar la burilla al terra, de les quals **en un dels casos la burilla es tirà a l'aigua** des d'un mollet.

Identificació de zones crítiques per al tabaquisme

Després de les primeres jornades d'actuació, i sobretot pel que fa a la recollida de burilles, s'identificà que en quant als impactes del tabaquisme sobre la salut humana, la reducció d'aquest tant a la platja com a zones adjacents es clau. Cal dir però que per reduir els impactes ambientals del tabaquisme a la nostra mar, **les actuacions necessàries són tan importants o més a les zones pavimentades adjacents** que no a les pròpies platges.

Les burilles tenen diverses formes d'acabar a la mar:

1. Llençades a terra en zones llunyanes a la mar, a través dels cursos d'aigua de qualsevol magnitud, ja siguin torrents o petits cursos que es generen en temps pluges.
2. Llençades a terra o en jardineres de zones properes a la mar (<20m), on a partir del vent poden arribar a la mar.
3. Llençades a terra o en jardineres de zones properes a la mar (<20m), on a partir de l'aigua poden arribar a la mar.
4. Directament llençades a la mar per la pròpia acció humana desde platges, zones adjacents i embarcacions

D'aquestes formes, **les tres primeres són les més probables**. Segons s'ha observat en dies de vent, **l'aerodinàmica de la forma cilíndrica de la burilla dificulta que aquesta pugui ser desplaçada per el vent**. En cas de fer-ho, es molt **més probable que es desplaci en un sòl pavimentat i llis** que no en un sòl arenós, a causa de la fricció de l'arena i les petites muntanyes i pous que genera l'arena.



Imatge 4. Efectes de l'aigua el dia després de fortes pluges.

S'ha observat també que en dies posteriors a fortes pluges (per exemple, dia 22/09), la quantitat de burilles recollides és molt menor. Això implica que l'acció de l'aigua té un efecte molt major al vent per

arrossegar les burilles a la mar. Aquest impacte es sempre major en sòl pavimentat que no en sòl arenós, per la diferència en la capacitat d'aquests per absorbir aigua.

A més dels efectes de l'aigua i el vent, també s'ha de tenir en compte que la major concentració de burilles llençades es trobarà sempre en llocs que convidin a fumar, aquests són:

- Jardineres properes a bars i restaurants
- Zones properes a la mar amb bancs o elements que convidin a seure (baranes de marès, per exemple)
- Zones allunyades de papereres



Imatge 5. Zones pavimentades del Port de Pollença immediates a la mar.



Imatge 6. Jardinera plena de burilles i boques d'abocament d'aigua de pluges.

Així doncs, les zones que s'han identificat com **especialment crítiques quan a l'impacte ambiental** del tabaquisme a la mar s'especifiquen a la taula 5. Estan ordenades de més a menys crítiques segons criteris basats en la proximitat a l'aigua, l'afluència de gent, el tipus de paviment, la presència de papereres i zones per seure són:

Ordre	Zona	Descripció
1	<i>Passeig Voramar entre C/Gregal i C/Bosquet</i>	Es tracta d'una zona pavimentada composta per un passeig amb elements per seure, una esplanada amb bancs (imatge 5 dreta), i diversos mollets, totes elles immediates a la mar, molt freqüentades i amb absència de papereres (l'única es troba a la cantonada del Carrer del Bosquet).
2	<i>Esplanada Don Pedro</i>	La gran terrassa del Don Pedro concentra molts fumadors, però molts d'ells surten a l'esplanada a fumar, a més d'altres persones que estiren la tovallola a l'esplanada. A més, al costat de Cala Barques s'hi troba el punt de gestió de residus de l'hotel, on molts treballadors surten a fumar a escassos 2 metres de la mar.
3	<i>Passeig Colom</i>	No hi ha cap tipus de barrera física per impedir que les burilles puguin acabar a la mar (imatge 5 esquerra), com baranes de pedra o platges. A més, hi ha una gran quantitat d'escales per sortir de l'aigua on es s'hi solen asseure persones fumadores, més enllà de bancs, repises, i una petita concentració de papereres.
4	<i>Esplanada Cala Clara</i>	Mirant la mar a la dreta, aquesta esplanada (imatge 2 dreta) concentra molts fumadors i és immediata a la mar.
5	<i>Esplanada Cala Molins</i>	Mirant a la mar a l'esquerra, es concentren una gran quantitat d'usuaris i la pavimentació és molt llisa, a més d'immediata a la mar.
6	<i>Proximitats als abocadors d'aigua de pluja</i>	Aquests forats (imatge 6 esquerra) ofereixen una sortida de les burilles directes a la mar. A més, la presència de papereres no sempre garanteix absència de burilles.
7	<i>Jardineres properes a bars i restaurants</i>	En aquest cas (imatge 2 dreta, 6 esquerra) és l'acció del vent qui té més impacte, ja que té més possibilitat d'arrossegar les burilles que no la pròpia aigua.

Taula 5. Zones crítiques quan a l'impacte ambiental del tabaquisme.

Valoració de l'efectivitat de la campanya i propostes concretes per a la reducció de l'impacte del tabaquisme a les platges del municipi

Es considera que la campanya ha complert els objectius establerts i que ha sigut prou exitosa.

-En quant al nº de jornades, creim que 3 per setmana és un bon número, tot i que durant el juliol i l'agost podria augmentar. Sobre els horaris d'actuació, hi ha certes franges poc efectives en termes d'intervencions i sensibilització. Després de les 2h d'actuació, s'ha notat una baixa en les intervencions, possiblement relacionades amb una tasca d'intervenció major a la rotació d'usuaris de les platges.

-A més de les 240 intervencions, és important destacar que hi ha hagut 144 intervencions o converses amb persones no intervingudes, igual o més sensibilitzadores que les pròpies intervencions. Això augmenta a 384 persones a qui s'ha informat de la tasca feta, sense tenir en compte els acompanyants d'aquestes. Podem estimar doncs que són prop de 800 les persones directament coneixedores de les recomanacions.

-El fet de portar la bossa de plàstic transparent amb les burilles ha tingut un efecte tant o més sensibilitzador que les pròpies recomanacions. S'han identificat una gran quantitat de mirades, converses i reconeixement relacionades amb la bossa de les burilles i la tasca que es pressuposava que estàvem fent.

-Sobre les recomanacions i intervencions, s'ha de dir que el coneixement de les llengües es important, especialment l'anglès i el francès, per poder transmetre millor el missatge i argumentar-lo. A més, també considerem que l'edat i l'argumentari dels encarregats ha jugat un paper rellevant a l'hora de fer obeir les recomanacions. Tot i així, un percentatge no menyspreable (15,83%) de persones intervingudes s'han resistit al canvi de conducta immediat.

-Les banderoles i panells informatius de la campanya de platges sense fum no han estat prou nombroses ni sempre visibles. La majoria de persones intervingudes desconeixien que ens trobàvem en una platja sense fum, tot i que el coneixement ha estat sempre major en zona de gandules. Només hi havia una banderola en tot el Port de Pollença, i mols dies no estava posada, i dues (una per cala) a la Cala Sant Vicenç, que sempre estaven posades.

-Hi ha hagut una manca de coordinació i suport entre entitats a la platja (encarregats de platges sense fum, socorristes i encarregats de gandules i velomars). Hi ha hagut la sensació que les altres entitats no sempre coneixien la tasca nostra, les banderoles no sempre estaven visibles al lloc acordat, i en almenys 2 ocasions s'ha intervingut per tabaquisme a la platja a alguna persona d'aquestes entitats.



Imatge 7. Pla general de l'accès de l'avinguda Bocchoris (esq.) i primer pla del cartell (dr.)

Propostes de reducció de l'impacte del tabaquisme:

En base a la valoració anterior i a les zones crítiques identificades en l'apartat anterior, en la taula 6 hi trobam les propostes de cara a anys vinents per tal de minimitzar l'impacte del tabaquisme a les nostres platges, ordenades de major a menor prioritat.

Ordre	Proposta	Descripció
1	Augment i millora de la cartelleria	El cartell de platges sense fum del govern resulta molt estètic però no atreu la vista (veure imatge 7), la qual cosa el converteix en poc visible. Es necessari posar cartells en les zones d'accés principals a les platges i zones pavimentades crítiques, cartells petits però que marquin clarament que no es pot fumar.
2	Augment de banderoles	A diferència dels cartells, les banderoles sí que son prou visibles i s'identifica clarament el missatge. Proposam tenir a Cala Sant Vicenç 2 banderoles per platja, properes als accessos principals. A Albercutx, hauria d'haver-ni almenys 5 (1 a la zona del Miramar, una a l'accés del Capuccino (C/ Méndez Núñez), la de la torre de vigilància dels socorristes, una al C/Bosquet, i una a definir al passeig Colom.
3	Millor coordinació entre Platges Sense Fum, socorristes, i personal de gandules	Seria necessari fer una reunió amb tot el personal de les tres entitats abans del començament de la campanya per explicar els objectius de la campanya i unes normes i procediments comuns a les tres entitats de les platges respecte al tabaquisme. També es podria fer una reunió a meitat de campanya. Les banderoles estarien sempre col·locades, i el personal de gandules podria ajudar a difondre el missatge, a més de donar una visió de coherència entre tot el personal que treballa a la platja.
4	Augment de jornades d'actuació i reducció d'hores de jornada	Proposem passar a 4 jornades d'actuació setmanals, però cadascuna d'elles de només dues hores, temps suficient per fer entre 3 i 4 rondes per platja. Així s'arribaria a més usuaris i s'augmentarien les intervencions amb una quantitat similar d'hores invertides. Les franges a prioritzar s'haurien d'incloure entre les 11h i les 14h els matins, i entre les 15h i les 18h els horabaixes.
5	Millora d'infraestructura amb papereres cendrer	Les zones d'escasses papereres, les zones que conviden a seure, i les zones de papereres amb molta afluència, s'haurien de complementar amb papereres de peu específiques per cigarros, per evitar el que veim a la imatge 8.

6	Sensibilització negocis	a	Algunes de les intervencions fetes s'han efectuat al personal de diversos negocis de la zona. S'haurien de fer tasques de divulgació de la campanya específica a tots aquells negocis que es troben a primera línia, ja siguin bars, restaurants, hotels, o tendes, així com incentivar que utilitzin els seus propis cendrers.
7	Cartelleria jardineres	per	Per evitar que les jardineres d'arbres i plantes es converteixin en cendrers (d'algunes d'elles s'han recollit més de 20 burilles diàries) es podria fer una campanya de cartelleria tipus 'Som un arbre, no un cendrer'. Els rètols els podrien fer alumnes de les escoles com a part de la sensibilització durant els mesos de maig i juny.
8	Tallers i jornades de sensibilització específica		Tot i que el públic local no ha sigut el més intervingut, és el públic amb una presència més continuada al llarg de l'estiu, i per tant aquell qui pot sensibilitzar als altres. Es podrien dissenyar tallers específics abans i durant la campanya enfocats tant a petits com a grans.



Imatge 8. Paperera utilitzada com a cendrer (esq.) i jardineria utilitzada com a cendrer (dr.)

Conclusions

La campanya de *Platges Sense Fum* ha estat exitosa. Tot i haver identificat molts punts de millora, els impactes que ha tingut sobre el nombre de persones a les quals s'ha informat i el nombre de burilles recollides és molt important.

Tant en base a les franges horàries com en base a les setmanes de campanya, s'ha observat una correlació entre l'afluència turística i el nombre de persones intervingudes. No s'han extret dades rellevants o inesperades de la informació d'edat, gènere i nacionalitat.

Els descobriments principals de la campanya són (1) la importància de l'efecte de les burilles sobre zones pavimentades immediates a la mar, (2) la falta de sensibilització sobre com gestionar les pròpies burilles, (3) la identificació dels llocs on més presència de fumadors hi ha i (4) la identificació de les franges horàries de major incidència del tabaquisme a les platges.

La campanya ha servit, més enllà dels objectius de la mateixa, per fer una custòdia activa de certes zones del litoral del municipi. Es considera que tant la identificació de zones crítiques com les propostes de millora seran de gran ajut de cara al disseny de campanyes futures més incidents i efectives.