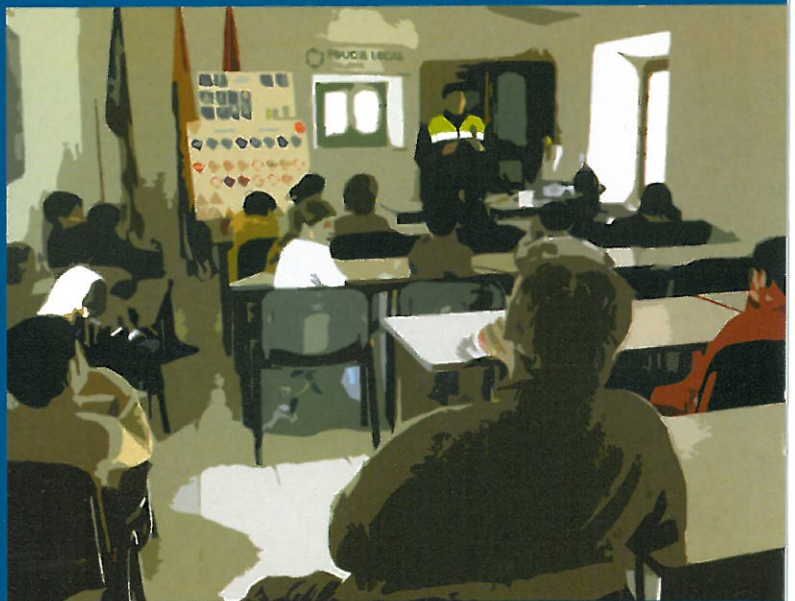


10 Anys

Polícia TUTOR

a Pollença

2001 - 2010



Ajuntament de Pollença



Polícia Local de Pollença



10 anys

Polícia TUTOR

PRESENTACIONS	5
INICIS	10
ACTUACIONS	
L'educació viària	12
La circulació al voltant de les escoles	15
Seguretat i prevenció d'accidents	16
Control d'absentisme i retards	17
Drogues	18
Resolució de conflictes	19
Cursos de formació	20
Actes vandàlics i seguretat	21
El policia tutor fora de l'escola	22
Treball amb els joves	23
LES ESCOLES	24
ELS PARES	27
ELS ALUMNES	28
TREBALL EN XARXA	
El policia tutor i l'Àrea d'Educació / Serveis Socials	29
El policia tutor i l'Àrea de Joventut	30
El policia tutor i la Mediació Cultural	31
El policia tutor i la Fiscalia de Menors	32
El policia tutor, un projecte de futur	33
La meva experiència com a policia tutor	34
L'actual policia tutor de Pollença	36
EL FUTUR	37



Els policies tutors de les Illes Balears van protagonitzar durant el darrer curs escolar un total de 2.160 actuacions vinculades amb les seves funcions, la majoria de les quals tenien a veure amb l'absentisme escolar esporàdic. Actuacions en conflictes (bregues, enfrontaments, etc.) o relacionades amb substàncies tòxiques, delictes i faltes, i problemes de trànsit, entre d'altres, completen la feina que aquests agents desenvolupen dia a dia en els centres educatius de molts municipis de les Illes.

La creació de la figura del policia tutor o de referència ha suposat una passa més en l'especialització dels agents de policia local, alhora que l'obertura d'una nova via d'apropament entre el cos i els ciutadans als quals presta el seu servei. Des de la seva posada en marxa, la seva feina ha esdevingut essencial en matèria de prevenció de conductes de risc i en el foment de la cohesió social. Els centres educatius que compten amb la seva presència diària valoren positivament les seves funcions específiques, i des de la Conselleria d'Innovació, Interior i Justícia volem seguir donant suport a una iniciativa que considerem valuosa per les sinèrgies que s'estableixen entre la societat i els diferents cossos policials municipals.

Els agents fan feina des de fa anys per garantir i millorar la seguretat en els centres educatius, fent controls de sortida i entrada d'alumnes i impartint classes d'educació viària. Però calia fer una passa més endavant creant un referent policial per atendre els conflictes específics que es generen en els centres educatius.

Ara aquesta figura es troba consolidada i és temps de felicitar-nos per la feina ben feta, i agrair a l'Ajuntament de Pollença que prengué la iniciativa en aquesta nova aventura a la qual s'han afegit molts altres municipis.

Marratxí, juny de 2010.

Pilar Costa Serra
Consellera d'Innovació, Interior i Justícia



Vull felicitar els batles, regidors, caps de policia i com no, els polícies tutors de l'Ajuntament de Pollença per l'esforç duit a terme des del curs 2001-2002 en el treball realitzat per millorar la seguretat ciutadana a través de la implantació del programa de policia tutor.

En els darrers anys he estat seguint amb molt d'interès els resultats obtinguts en cada un dels cossos de policia local, després de la implantació d'aquesta figura en els seus respectius ajuntaments, i la impressió personal que tinc és la d'estar caminant pel camí correcte.

Des de l'any 2008 la Conselleria d'Innovació, Interior i Justícia conjuntament amb la Conselleria d'Educació i Cultura del Govern de les Illes Balears realitza un programa d'implantació de programes de policia tutor a tots els municipis de les illes a través de l'Institut de Seguretat Pública de les Illes Balears.

En aquest sentit crec que la figura del policia yutor pot arribar a ser un paradigma de la coordinació interinstitucional, perquè darrera cada agent de la policia local que assumeix aquesta tasca, hi ha un equip de professionals treballant en xarxa, tots cap al mateix objectiu, la prevenció de conductes de risc pels més joves i aportar solucions útils i constructives a la problemàtica que pugui sorgir, sempre amb la intenció de garantir una millora en la qualitat de vida dels nostres ciutadans.

Marratxí, juny de 2010.

Sebastià Amengual Coll
Director General d'Interior



*P*olicia Tutor: Un nom? Una quimera? Una il·lusió? Una necessitat?

Avui una realitat, una realitat d'avui que començà potser amb una necessitat exposada per el col·lectiu de mestres, una demanda de la societat en general i del mon educatiu en particular, la il·lusió d'un policia local amb ganes de fer feina i interès pels joves, un nom per identificar una tasca dins el col·lectiu de la Policia Local i també diria una feina feta per un policia que hi ha posat tota la il·lusió i que ha comptat amb el suport de tot un col·lectiu que ha fet feina a l'ombra tots aquests anys.

Aquest recull d'activitats que teniu a les mans vol ser una mostra del que s'ha fet, però també una mostra de la voluntat ferma de seguir, de dur endavant aquest projecte i millorar dins les nostres possibilitats, i per això és necessària la implicació de tots, comunitat educativa, resta de policies, família i, en general, la societat.

No em queda més que agrair públicament l'esforç de qui ha estat el principal impulsor d'aquest projecte, en Rafel Covas, i a la resta de membres de la Policia Local la seva col·laboració, i alhora els deman que continuïn per aquest camí perquè els joves d'avui, que són els principals destinataris d'aquesta feina, no ho oblidem, necessiten el suport de tots nosaltres per construir la societat del futur.

Ànim i no us atureu.

Pollença, juny de 2010

Jaume Martorell
Inspector-Cap Policia Local

La proposta feta per l'institut fou analitzada, per la, llavors existent, Comissió del Programa de Prevenció de Conflictes Juvenils que se celebrà el 8 de gener de 2002, on s'analitzaren els pros i contres d'aquesta nova figura i es definiren els objectius bàsics d'actuació que llavors serviren per conformar el projecte inicial.

La proposta fou definitivament acceptada per la batlesa Francesca Ramon i l'11 de febrer de 2002 se signà el "Protocol d'actuació del Policia Tutor" entre el director de l'IES Guillem Cifre de Colonya, Pere Franc, el regidor de Seguretat Ciutadana, Kunibert Bauzà, el Sergent-Cap de la Policia Local, Antoni Real, i l'oficial de la Policia Local, Jaume Simó.

El policia Rafel Covas fou designat per a aquest càrrec. El seu tarannà i l'interès mostrat foren determinants per a la bona acollida que va tenir la implantació d'aquesta nova figura a l'institut de Pollença.

Posteriorment els serveis del policia tutor s'ampliaren a l'institut del Moll i a les escoles d'infantil i primària del municipi.

Durant els primers anys s'anaren perfilant i ajustant els objectius del programa per tal d'encaixar la figura del policia tutor dins els mecanismes de funcionament dels centres escolars.

El 14 de gener de 2003 es va fer la presentació de la primera memòria del curs 2001-02. L'acte, presidit per la batlesa Francesca Ramón, serví per mostrar la feina feta i la bona acollida del projecte a altres municipis interessats. L'interès que mostraren alguns municipis per a la implantació d'aquesta iniciativa va fer que la figura del policia tutor s'estengués ràpidament, així per exemple s'implantà a Alcúdia l'any 2003 i a Sa Pobla l'any 2004.

Miércoles, 15 de enero de 2003 / El día del mundo

HENRY PINTO

POLLENÇA.- La Policia Local de Pollença ha realizado su primer balance desde que entrase en funcionamiento el sistema «Policia Tutor», hace ahora un año. El ambicioso proyecto que ha acercado el Cuerpo policial al Instituto de Secundaria Guillem Cifre, ha sido tan exitoso que también se ha solicitado para el Port de Pollença.

Ayer por la mañana fue presentado, no sólo ante los medios, sino también ante la Policia Local de varios municipios como Calvià, Alcúdia, Manacor, Santa Margalida, Inca y Sa Pobla, el balance referente al 2002 en la sede de la Policia Local de Pollença.

La alcaldesa, Francesca Ramón (PSOE), alabó el proyecto y se mostró muy satisfecha ya que «ha sido una gran experiencia, hasta el punto que también el Instituto del Port ha pedido que se ponga en marcha el programa». Sin duda, quien más satisfecho estaba por los resultados a parte de los dos policías que han participado activamente en el programa, era el regidor del área policial, Kunibert Bauzà, (PSM). «Este proyecto perseguía varios objetivos y uno de ellos era el de acabar con la idea de una policia represiva, para convertirla en preventiva y gracias al trabajo entre el IES Guillem Cifre, los agentes y servicios sociales ha dado fruto a una gran labor de colaboración de la que todos estamos orgullosos», afirmó.

Los 'tutores' policiales de Pollença, un modelo a imitar

Los agentes velaron durante un año por la seguridad de los alumnos del instituto Guillem Cifre



Francesca Ramón, ayer en el acto, junto a representantes municipales y policiales. / H.P.

Según reconocen el oficial Jaume Simó y el agente Rafael Covas, lo más difícil fue el comienzo cuando a los jóvenes no les gustaba mucho la idea de ver «uniformes» alrededor del instituto. Pero afortunadamente pronto se venció el recelo. «Controlamos el tráfico a la entrada y salida, así como los accesos, y colaborábamos en controlar desde fuera los diferentes descansos», añadieron.

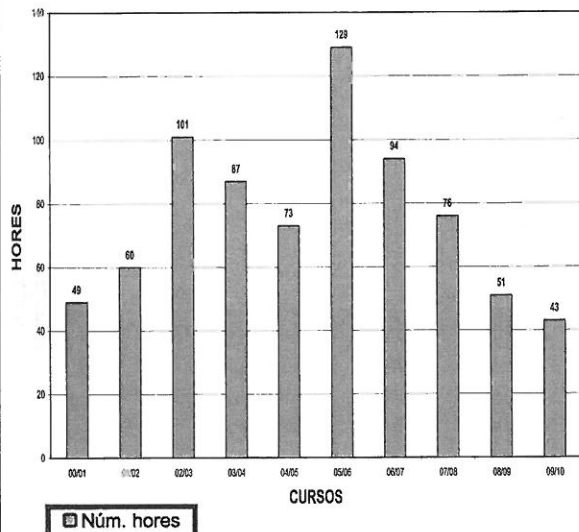
El absentismo escolar fue una de las labores a realizar y disponer de alguna manera con su presencia a todos aquellos que eran ajenos al centro e incluso a quienes entraban en el instituto.

En este proyecto se implicó toda la policía, pues a veces debían realizar algún traslado al PAC, dialogar con los padres de los chicos que faltaban regularmente a clase y realizar actuaciones debido a daños contra la propiedad.

El programa Policia Tutor ha demostrado la posible convivencia pacífica y cordial entre la Policia y los jóvenes de entre 12 y 19 años, una forma de prevenir una serie de actitudes partiendo de la comprensión y el respeto mutuo.

La experiencia la ha querido ser exportada a otros municipios cercanos, que se mostraron muy interesados en la figura del policia tutor. Este ha encontrado entre los más pequeños de Pollença el caldo de cultivo para un respeto al cumplimiento del deber y la organización.

EDUCACIÓ VIÀRIA



Núm. 236 - Del 16 al 30 de Juny de 2005

P.P.P.



1.540 ALUMNES PARTICIPEN A LES ACTIVITATS D'EDUCACIÓ VIÀRIA



El·les escolars aprenen a circular correctament i, al mateix temps, s'ho passen pipa.

Redacció

Un total de 1.540 alumnes d'educació infantil, primària i secundària de Pollença i del Moll, així com també 50 socis de l'Associació de Persones Majors de Pollença-Colònia han participat en les activitats programades pel Policia Tutor dins el programa d'educació viària per al curs 2004/05.

Als centres d'educació infantil i primària, les activitats es dirigeixen als alumnes des de 4 anys fins a sisè de primària. Pel que fa a la participació, cal apuntar que han participat en les activitats d'educació viària 420 alumnes del col·legi públic Joan Mas, 222 alumnes del CP Costa i Llobera, 180 del CP Port de Pollença, 217 del CP Miquel Capllonch, 26 del col·legi d'educació infantil Sant Vicenç de

Monti-sion. Pel que fa a les hores realitzades, Joan Mas n'ha fet 21, Costa i Llobera, 11; Port de Pollença, 10; Miquel Capllonch, 12; Sant Vicenç de Patll, 3 i Monti-sion, 11.

Les activitats d'educació viària per als centres d'infantil i primària consistien en la instal·lació d'un pare de trànsit per circular en bicicleta en el propi centre pel que fa als alumnes d'educació infantil 4 i 5 anys i de primer i segon d'educació primària. Els alumnes de tercer fins a sisè d'educació primària varen realitzar un circuit en bicicleta als jardins Joan March pel que fa als alumnes pollencins i a la plaça Miquel Capllonch pel que fa als alumnes mollers.

A més a més, els alumnes d'infantil varen fer visites al quarter de la Policia Local i els de sisè d'educació primària realitzaren el

Als centres de secundària, les activitats s'han realitzat amb els alumnes de tercer i quart d'educació secundària obligatòria. Respecte la participació, cal apuntar que han pres part en les activitats d'educació primària 142 alumnes de l'Institut Guillem Cifre de Colònia; 93 de l'IES Port de Pollença i 50 d'ESO del centre concertat Montis-sion. Pel que fa a les hores invertides en aquesta activitat, l'IES Guillem Cifre de Colònia ha fet 7 hores; l'IES Port de Pollença, 3 i el CC Montis-sion, 2.

Els alumnes de secundària, tant de Pollença com del Moll, han treballat en legislació i prevenció en drogues tòxiques.

Finalment, cal apuntar que l'Associació de Persones Majors de Pollença-Colònia també ha pres part del programa d'educació viària durant el curs 2004/05.

Pollença 18 de març de 2002.
 Hola policies d'Educació viària,
 Som la classe de 2^a del Col·legi Costa i Llobera i vos donam les gràcies per ajudar-nos a respectar i conèixer més senyals de tràfic, per exercar-nos per ensenyar-nos i per fer grups tan bé per nosaltres.

- EXPOSICIONS DE LA POLICIA
- PATRULLER ESCOLAR
- RECORREGUT AMB BICICLETA

Vos estarem també molt agraïts si ens feu alguna cosa per aconseguir un paper amb les senyals de tràfic per poder-les estudiar a la classe.

Moltes gràcies i fins un altre dia.

Carta escrita pels nins



LA CIRCULACIÓ ALS VOLTANTS DE LES ESCOLES

El control del trànsit al voltant de les escoles, i el fet de tenir un policia de referència que tingués cura de les possibles incidències a les entrades i sortides, fou precisament una de les primeres peticions que els centres escolars feren a la Policia Local a l'hora de sol·licitar la creació del policia tutor.

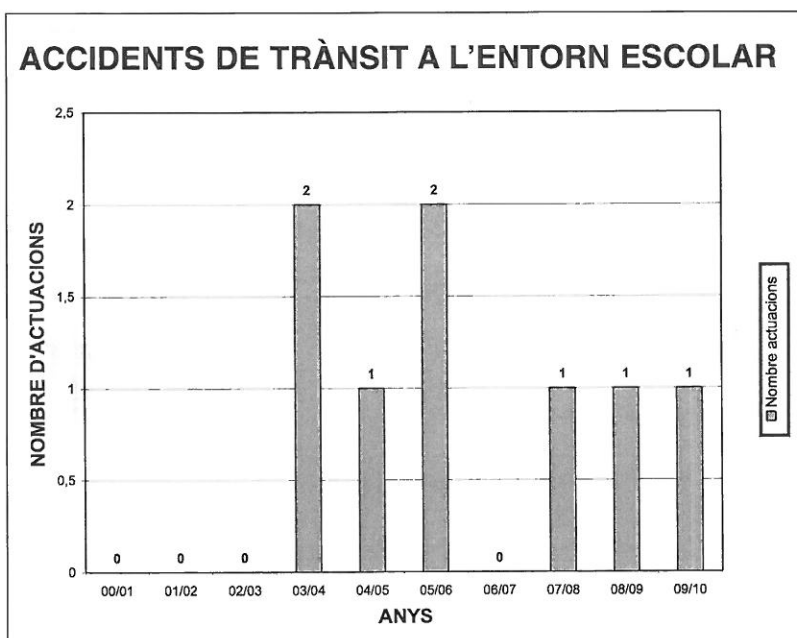
Des de la seva creació ha millorat molt aquest control. S'han fet plans específics de viabilitat per a cada centre per facilitar l'accés a les hores d'entrada i sortida... un cas a destacar són els canvis en la circulació dels carrers dels voltants de l'IES Guillem Cifre, a partir del curs 2005-06, que han millorat substancialment l'accés al centre atesa la seva situació en un carrer sense sortida.



També el curs 2005-06 es feren canvis en l'accés al C.P. Joan Mas, consistents en convertir en zona per a vianants el camí que condueix al centre durant l'horari d'entrades i sortides, la qual cosa ha millorat considerablement la seguretat i accessibilitat a aquesta escola.

Els controls de l'ús del casc fet als voltants dels instituts ha contribuït significativament a implantar entre els joves conductors de ciclomotors el compliment de la normativa i augmentar la seguretat en cas d'accident.

Durant aquests anys també s'ha intentat potenciar l'ús de la bicicleta, poc estès entre els escolars de Pollença que majoritàriament fan ús del ciclomotor. S'han posat aparcaments de bicicletes a tots els centres del municipi i es va realitzar una campanya específica per incentivar l'alumnat a emprar la bicicleta.



Una altre camp d'actuació ha consistit en millorar l'accessibilitat de persones amb mobilitat reduïda, així per exemple s'han condicionat les voravies i s'han fet reservats d'aparcament en tots els centres mitjançant els informes del policia tutor.

També cal destacar la tasca informativa sobre l'ús dels sistemes de seguretat per als menors en els vehicles que es va fer el maig de 2009; s'efectuaren 145 controls a vehicles on viatjaven infants i es repartiren 1.450 tríptics entre les escoles i vianants.

CONTROL D'ABSENTISME I RETARDS

Núm. 318 - Del 16 al 30 de Novembre de 2008

10712

Informació local

L'ABSENTISME ESCOLAR BAIXA UN 11 PER CENT A POLLENÇA

Redacció

L'absentisme escolar ha baixat un 11 per cent al municipi de Pollença segons es desprèn de les dades aportades a la darrera memòria del Policia Tutor, memòria que es va presentar el passat 5 de novembre a la Pobleja i a la qual, a més del polleñès Rafel Covas, també hi intervingueren els policies tutors d'Alcúdia i de la Pobla.

Enguany els policies tutors han actuat en un total de 26 centres, 19 d'Educació Infantil i Primària i 7 de Secundària i Batxillerat, amb un total de 8.112 alumnes, repartits entre tots els centres.

Pel que fa a Pollença, a més del dèficit de l'absentisme escolar, cal destacar que respecte la memòria de 2007, la venda i consum de substàncies tòxiques, que ha baixat un 30 per cent; les mediacions en conflictes com amenaces o bregues, les quals han augmentat un 19 per cent respecte l'any passat; l'assejament escolar que ha baixat un 59 per cent i altres actuacions referents a alteracions de l'ordre, vandalisme o fets delictius que també han disminuït un 19 per cent.

Durant el passat curs també es realitzaren un total de 114 hores d'Educació Vial a un total de 1.568 alumnes d'Infantil, Primària, Secundària i Batxillerat. Finalment, cal dir que el policia tutor de Pollença ha augmentat en un 4 per cent les vigilàncies exteriors dels centres i el control d'entrades i sortides de tots els centres.

Com ja s'ha dit, la presentació de la Memòria del Policia Tutor va tenir lloc el passat 5 de novembre, a l'Institut d'Educació Secundària Can Peü Blanc de la

Pobleja. I és que, per segon any consecutiu, els Policies Tutors de Pollença, la Pobla i Alcúdia fan balanç del curs passat de manera conjunta.

La tasca realitzada pel Policia Tutor de Pollença, però també de la Pobla i d'Alcúdia, va ser valorada de manera positiva. Això no obstant, es va incidir en la importància de mantenir aquesta figura com a nexa entre els conflictes interiors i exteriors que es presenten als centres educatius, tant de Primària com de Secundària. No obstant, fins que no es va establir la figura del Policia Tutor, els equips directius dels centres no tenien poder per mediar els conflictes que venien de fora, mentre que els policies locals no tenien potestat d'actuar dins els centres ni tan sols quan s'hi perpetrava el conflicte.

Per a aquest últim any, els objectius prefixats pel Policia Tutor s'han dit a terme amb èxit.

D'aquí que la valoració sigui positiva. En concret, s'havien marcat vigilar el perímetre exterior dels centres educatius per reduir el consum de substàncies tòxiques, cosa que s'ha reduït de manera considerable. A més a més, s'han realitzat programes d'Educació Vial i de proximitat amb els alumnes. A la vegada que s'ha treballat en xarxa amb els Serveis Socials i altres organismes relacionats amb menors i família. En casos urgents i puntuals, i sempre que els centres els ho han demanat, han acompanyat alumnes lesionats fins al Puny d'Atenció Continuada (PAC). Finalment, cal destacar que el Policia Tutor ha realitzat controls a menors de 16 anys fora dels centres educatius en horari lectiu i ha treballat la prevenció dels fets delictius dins l'àmbit escolar.



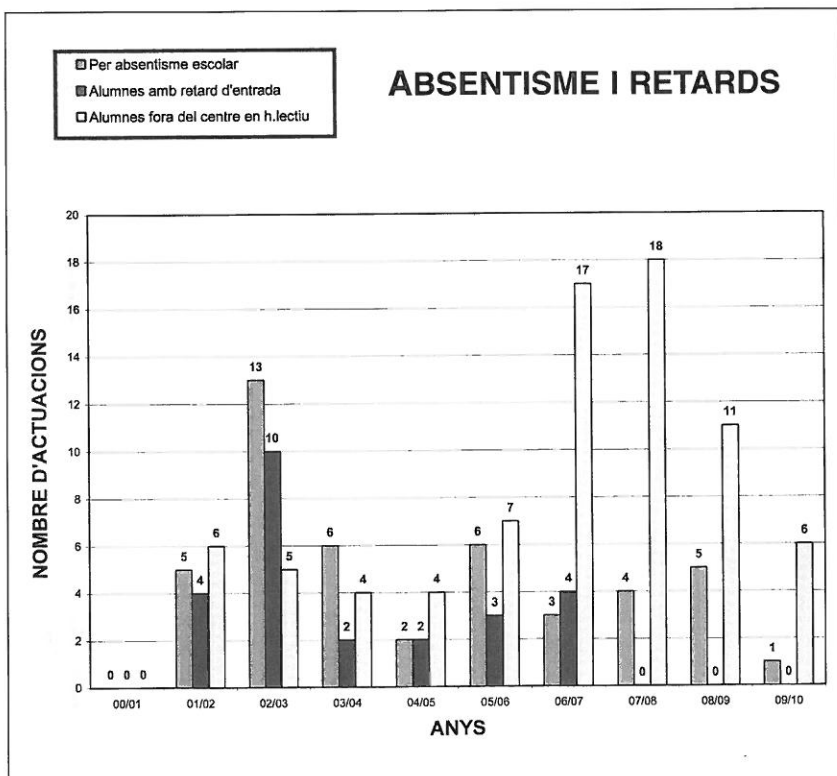
El policia tutor Rafel Covas, amb el batlle de Pollença Joan Corrà Rull, i la regidora de Serveis Socials Francesc Ramon

Combatre l'absentisme escolar és una tasca complexa i segurament la que més requereix d'un bon treball en xarxa per part de tots els agents implicats: professorat, equips directius dels centres, tècnics de serveis socials, servei de fiscalia de menors i el policia tutor. Implica, per una part, portar un exhaustiu control de l'assistència i mantenir un seguiment constant amb les famílies i amb els alumnes amb perfil absentista, així com cercar alternatives d'escolarització compartida que suposin un al·licient per a la continuïtat dins el sistema escolar.

La tasca del policia tutor se centra en la col·laboració amb serveis socials per tal de fer el seguiment amb les famílies i supervisar l'assistència de l'alumnat.

Una altra de les tasques que duu a terme el policia tutor per tal d'assegurar el compliment de l'horari escolar per part de l'alumnat matriculat en l'ensenyament obligatori és el control de les entrades a classe, especialment als instituts, per evitar possibles faltes o retards a primera hora de classe o sortides no autoritzades en horari escolar.

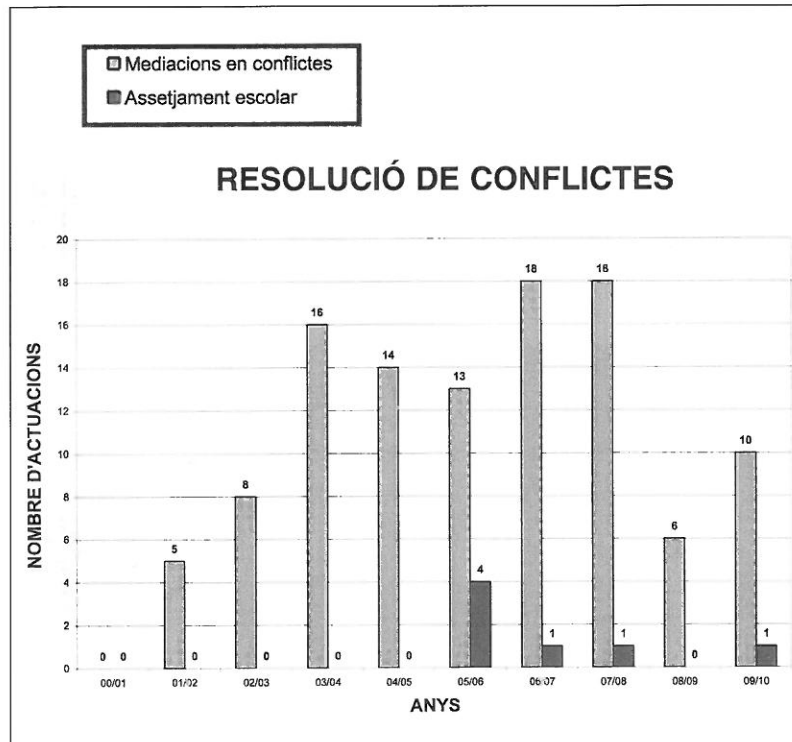
Totes aquestes feines són especialment agraiades pels centres ja que la conjunció d'esforços i el treball en xarxa ha facilitat als instituts el control de l'assistència, especialment en els darrers cursos de l'ESO, i es pot informar així les famílies en cas de produir-se faltes o retards.



RESOLUCIÓ DE CONFLICTES

La vida diària dins les aules comporta en ocasions l'aparició de conflictes, especialment entre els alumnes de secundària, que requereixen la intervenció, en primer lloc, del professorat, tutors i directiva, però que en ocasions requereixen el suport del policia tutor i dels tècnics de serveis socials ja que alguns d'aquests conflictes, tot i que es desenvolupen en l'àmbit escolar, tenen el seu origen o la seva continuïtat fora de l'escola.

Cal destacar en aquest aspecte les actuacions en casos d'assetjament escolar. S'entén per assetjament escolar que un alumne estigui sotmès, repetidament i al llarg del temps, a maltractaments físics o psicològics per part d'un o més companys.



Aquests fets resultaven, fins a la creació de la figura del policia tutor, un tema mal d'arreglar pel professorat i equips directius ja que, com a autoritats educatives, sols tenen competència en l'àmbit escolar, i aquests problemes sobrepassen els recinte escolar i continuen fora de l'escola els capvespres i caps de setmana. Per tant, qualsevol intent d'acabar amb l'assetjament escolar passa per una acció conjunta escola-policia tutor que doni confiança i seguretat a l'alumne que ho pateix perquè ho pugui denunciar i li doni seguretat i protecció tant dins com fora de l'escola.

La proliferació de les noves tecnologies aplicades a la comunicació entre els joves (messenger, facebook...) ha introduït noves modalitats d'assetjament escolar i de disputes entre adolescents. Durant els darrers anys s'ha notat un increment substancial d'intervencions per discussions, insults, etc. entre adolescents a internet que llavors tenen repercussions quan es troben dins l'escola. És per això que el policia tutor ha hagut d'intervenir en determinades ocasions investigant dins internet els orígens d'alguns conflictes entre adolescents. Aquesta tasca de prevenció de conflictes s'ha vist recolzada per les iniciatives de l'àrea de Joventut consistents en xerrades per a pares i alumnes sobre el bon ús i els perills d'internet.

Diario de MallorcaNoviembre 2006

Un policía tutor para evitar acosos

L. O. Pol.
Rafel Covas es el policía tutor del municipio de Pollença. Liberado del servicio de policía local, su labor consiste en evitar accidentes en los centros del término municipal... por las patines para evitar el consumo de sustancias estupefacientes, peñas entre los alumnos y que entren personas ajenas al instituto para perturbar su buen funcionamiento", comenta Covas.

De la memoria presentada recientemente sobre su actuación a lo largo del pasado curso académico, el policía tutor ha extraído algunas estadísticas: "En aproximadamente un 80% de los casos intervengo por motivos de acoso escolar, en un 70% la causa es por absentismo escolar continuado; otro 8% de mis actuaciones está dirigida a evitar que los alumnos consuman tabaco dentro de los centros y, por último, en aproximadamente uno de cada cinco casos intervengo para erradicar el uso de sustancias tóxicas en los centros escolares y sus alrededores. El resto de mis actuaciones van dirigidas a motivos varios como robos, actos vandálicos, intimidaciones ante amenazas y accidentes de tráfico a la salida de clase".

Casos de agresiones de alumnos a profesores, Covas no recuerda ninguno. "Amenazas sí, alguna por agresiones ya es algo más grave queafortunadamente todavía no se ha producido. Mi trabajo consiste más en la prevención. Este es el sexto curso en el que intervengo y, desde el primer año en el que empecé al segundo, las actuaciones descendieron a la mitad", proclama orgulloso este policía tutor de Pollença, municipio pionero en este tipo de iniciativas.

El policía tutor Rafel Covas, en una de sus rondas por un instituto del municipio de Pollença. Foto: GUARDIA CIVIL

ACTES VANDÀLICS I SEGURETAT

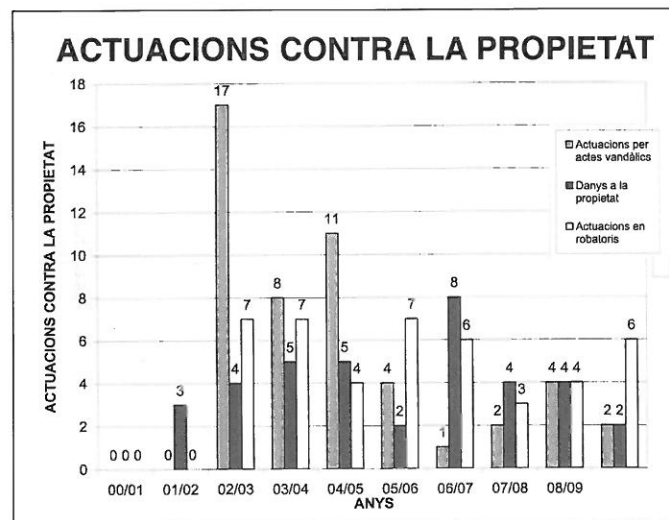
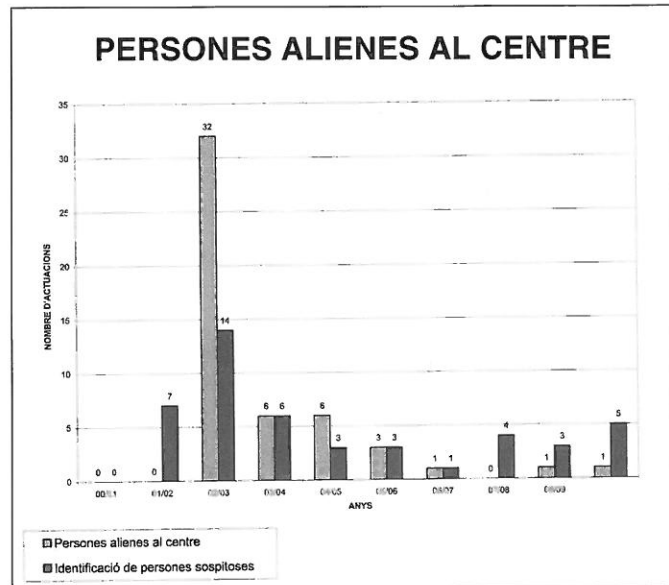
Durant aquests anys s'han millorat considerablement les mesures per evitar actes vandàlics en els centres escolars.

Cal destacar en aquest aspecte, a part de la vigilància que de manera ordinària fa la Policia Local dels voltants de les escoles, la instal·lació el curs 2005-06 de càmeres de vigilància. Les primeres que s'instal·laren foren les tres càmeres de l'IES Guillem Cifre de Colonya i les tres del CP Joan Mas com a conseqüència de la proliferació d'actes vandàlics l'any 2005 als voltants d'aquests centres. Posteriorment s'instal·laren dues càmeres més a l'institut del Moll i dues al CP Miquel Capllonch.

Aquests aparells de vigilància estan connectats al quarter de la Policia Local i graven el que succeeix als voltants dels edificis escolars. Aquestes mesures preventives han acabat pràcticament amb els actes vandàlics tal com rompudes de vidres, destrosses en l'enllumenament, actes vandàlics contra vehicles aparcats... que durant anys es varen patir, especialment durant els caps de setmana i les vacances, i que suposaven nombroses despeses de manteniment per als centres escolars.

Un altre efecte positiu de la instal·lació d'aquestes càmeres ha estat evitar el consum i possible tràfic d'estupefaents en les immediacions d'aquests centres, especialment dels instituts, fet aquest que venien denunciant els directors i que suposaven un problema mal de resoldre per les autoritats educatives.

Actualment gràcies a les càmeres i als controls periòdics de la Policia Local així com dels programes desenvolupats per la Guàrdia Civil s'han aconseguit grans millores en la lluita contra el consum i tràfic d'estupefaents als voltants dels instituts.



Ultima Hora / S'india, 20 de novembre de 2004

POLLENÇA

Los institutos y el colegio Joan Mas estarán vigilados por cámaras de seguridad

El Ajuntament quiere evitar los actos vandálicos que sufren los centros en horario extraescolar

ELENA BALLESTERO

El grupo de enseñanza secundaria Guillem Cifre de Colonya, el instituto del Port de Pollença y el colegio público Joan Mas, estarán controlados por cámaras de seguridad para prevenir actos vandálicos en horario extraescolar, según informó ayer el policía tutor, Rafael Casas.

El área de Educación y el área de Seguridad Ciudadana del Ayuntamiento de Pollença, que comenzará con la instalación de las cámaras en los próximos días quiere con esta medida evitar los actos vandálicos que sufren los centros y preservar el entorno escolar principalmente en los institutos de enseñanza secundaria «así se evitan los posibles actos de

gales», explica Rafael Casas. La medida servirá además para reforzar el trabajo que realiza el policía tutor responsable de la vigilancia en los dos institutos del municipio. Las cámaras de seguridad estarán conectadas a la central de policía y solo estarán encendidas en horario nocturno, excepto las instaladas en la vía pública que funcionarán de forma permanente.

Por otra parte la Asociación de Padres i Mares del Instituto de Enseñanza Secundaria Guillem Cifre de Colonya solicitó el pasado 12 de noviembre a la Consejería de Educación del Govern balear, el cierre del recinto del instituto, «creo que se encuentra demorado en sus tres cuartas». «Esta situa-



Las cámaras se instalarán en los dos institutos públicos y en el colegio Joan Mas.

ción dicen los propietarios: «mucha gente se preocupa por el bienestar escolar en el centro debido a que los alumnos pueden entrar y salir como quieren y en

momento que queremos». Los padres denuncian además que «también se dan casos de entrada de personas ajenas al instituto que alteran el normal

funcionamiento del centro llegando a enfrentamientos con el profesorado lo que ha obligado en ocasiones a actuar al policía tutor».

TREBALL AMB ELS JOVES

La feina del policia tutor fora de l'aula no es limita a la part policial sinó que també implica una tasca d'animació i dinamització juvenil, per tal de convertir-se en persona de confiança a la qual els joves exposen les seves necessitats, queixes, desitjos... i d'aquesta manera poder convertir-se en un policia proper a la joventut.

Per aconseguir aquest objectiu s'ha fet molta feina en xarxa amb l'àrea de Joventut, i Pollença ha estat pionera a les Balears en actuacions d'aquest tipus, tant és així que l'experiència ha estat exportada a altres municipis i es dona com a referent als cursos de l'EBAP.

Per això durant aquests anys el policia tutor ha recollit demandes dels joves i actuat com a gestor de les seves peticions davant les autoritats municipals, exemples d'intervencions en aquests sentit són:

- La construcció al poliesportiu de pistes de skate (any 2005) com a resposta a les demandes que un grup de joves va fer al batlle i al policia tutor. Aquests joves practicaven l'skate pels carrers i places de Pollença amb el consegüent perill que això suposava per als vianants. Arran d'aquesta reunió i de les gestions del policia tutor es construí l'actual pista de skate.

- Celebració d'una sèrie de concerts a Can Escarrintxo com a demanda, per part dels joves, de l'organització d'activitats musicals.
- La mediació amb les autoritats pertinents per a l'habilitació d'un local d'assaig per a grups musicals.
- La instal·lació de panells per a la realització de grafitis i d'aquesta manera evitar les pintades incontrolades.
- La creació del Consell de Joves l'any 2005 per recollir les seves iniciatives.
- Altres activitats com acampades, gimcanes...



Núm. 234 - Del 16 al 31 de Maig de 2005

P I P

Informació local

POSITIVA REUNIÓ AMB ELS JOVES



La reunió de joves i Ajuntament fou molt participativa.

Irma Uria

L'ajuntament de Pollença valora molt positivament la reunió que dugueren a terme amb un centenar de joves, d'edats compreses entre 12 i 16 anys.

A més del centenar de joves assistents a la reunió, cal destacar la presència del batlle de Pollença, Joan Cerdà Rull; del regidor de Joventut, Miquel Ramon; el delegat de Policia Rafael Lorente; l'inspector de la Policia Local, Jaume Martorell, i del policia tutor, Rafael Coves.

La finalitat d'aquesta reunió era que els joves exposassin què volien de la vila per tal de posar remei a un tema que de fa un temps ençà ve preocupant molt a la població adolescent de la nostra vila.

La reunió, que va durar dues hores i mitja, va ser molt amena, ja que els joves foren molt participatius, aportaren les seves idees i feren peticions com ara una pista d'skate i una sala d'assaig per als grups musicals.

Per altra banda, també demanaren coses impossibles com que bars i Policia Local permetin que els menors puguin entrar als bars de copes. En aquest sentit, la llei és molt estricta i l'Ajuntament res no hi pot fer. Aleshores els joves sol·licitaren un local per poder passar-hi les vetllades dels divendres i dels dissabtes. L'Ajuntament es comprometé a posar-los un espai a la seva disposició que, a més a més, podran decorar ells mateixos.

Una altra qüestió conflictiva varen ser els horaris. I és que els

al·lots i al·lotes demanaren per estar en aquest local fins a les 3 o les 4 de la matinada: cosa que l'Ajuntament considerarà delicada i impossible.

Abans de finalitzar la reunió, decidiren fixar reunions mensuals amb els representants de les colles que hi ha a Pollença, perquè exposin les mancances i aportin idees per tal de solventar-les.

Des de l'ajuntament de Pollença, estan contents de com va anar l'intercanvi d'impressions, perquè els joves foren molt correctes i molt participatius.

La següent passa per part de l'Ajuntament, és fer una reunió amb els pares interessats perquè sàpiguen els problemes que els seus fills tenen a l'hora d'anar a fer una mica de vetllada els caps de setmana.

ESCOLES DE PRIMÀRIA DEL MOLL



Els centres d'educació primària del Port de Pollença trobam molt profitosa la creació, ara fa 10 anys, de la figura del policia tutor per part de l'Ajuntament de Pollença.

Tota la comunitat educativa s'ha vist beneficiada per aquesta figura ja que ha ajudat a millorar la convivència i seguretat als centres.

Entre les seves actuacions voldríem destacar:

- La mediació davant la resolució de conflictes entre famílies i centre, i entre el mateix alumnat, actuant al centre o al domicili si és necessari.
- L'aplicació d'un programa d'educació viària a totes les escoles.
- La coordinació dels simulacres d'evacuació que es realitzen cada curs escolar.
- L'elaboració del manual d'autoprotecció escolar del centre.
- La formació dels claustres de mestres per saber com actuar en cas d'incendi (manipulació extintors...).
- Coordinar les entrades i sortides dels alumnes.

Per tot això que esmentem es demostra l'encert en la creació d'aquesta figura de policia tutor.

Mateu Ripoll
 Director de C.P. Port de Pollença

Catalina Gamundí
 Directora del C.P. Miquel Capllonch

L'acord de col·laboració amb la Policia Local de l'Ajuntament de Pollença, concretat en el projecte de treball anomenat "policia tutor", ha estat una de les iniciatives ciutadanes més positives que s'han duit a terme al centre pel que fa a la prevenció i resolució del conflicte juvenil.

El nostre institut sempre ha mantingut una estreta relació de cooperació amb el policia tutor assignat, en aquest cas, en Rafel Covas des que va començar a funcionar l'institut el curs 2002-03. Els quatre primers anys han estat majoritàriament actuacions per actes vandàlics, amb persones alienes al centre en horari no lectiu, i les identificacions de persones sospitoses.

Els quatre darrers anys, cal destacar sobretot, les intervencions en els casos d'absentisme escolar i en la mediació de conflictes entre alumnes.

Així mateix, també hem de dir que progressivament, s'ha reduït el nombre d'intervencions en general per diversos motius. Podem posar com a exemple que el primer any varen ser 64 i el curs pasat només foren 12.

Altres actuacions paral·leles han estat les xerrades informatives sobre la prevenció de la drogoaddicció, xerrades informatives sobre el protocol d'evacuació del centre per dur a terme



simulacres d'incendi i/o bomba, entre d'altres. També s'han fet puntualment cursos d'educació viària, en els quals tractaren l'ús del ciclomotor i senyals de trànsit.

Així doncs, valoram molt positivament el descens de conflictivitat al centre.

Les intervencions del policia tutor, la Policia Local, les mesures adoptades al Reglament de funcionament del centre, i el Pla de Convivència, han contribuït a crear un bon clima de convivència al nostre institut.

Belén París Mondaray
 Directora de l'IES Port de Pollença

El policia tutor és l'exemple clar de com han de funcionar les administracions, de com ha d'ésser el treball en xarxa eficaç, de com hi pot haver una bona comunicació entre professionals d'àmbits diferents que comparteixen una mateixa finalitat, en aquest cas l'educació dels joves.

Tant de bo aquesta experiència compartida entre policia i escola pogués exportar-se ara a altres professionals de la nostra societat, que lluny de trobar punts de confluència, vies per caminar conjuntament, segueixen encapirotats en seguir treballant per camins paral·lels que mai no arriben a topar-se.

Tomeu Vilanova

Director de l'IES Guillem Cifre de Colonya

Des de la nostra associació volem destacar les actuacions del policia tutor que consideram que són molt positives. Nosaltres, fent-nos ressò de la valoració positiva que han fet els pares, passem a detallar algunes de les actuacions més destacades que ha dut a terme:

- Actuació en casos d'absentisme i en casos d'alumnes que abandonaven l'institut sense els corresponents permisos. Col·laboració amb l'Educador i control dels menors de 16 anys que es trobin fora del centre durant les hores lectives.
- Instal·lació de càmeres de seguretat i la seva posada en funcionament.
- Intervenció i seguiment de casos excepcionals i concrets en actes de caire delictiu.
- Mediacions en conflictes entre alumnes i professors.
- Treball conjunt amb els departaments d'Orientació de L'institut.
- Participació en activitats escolars que s'han realitzat fora del centre.
- Seguiment de casos per consum de tòxics.
 - Acompanyaments al centre de salut.

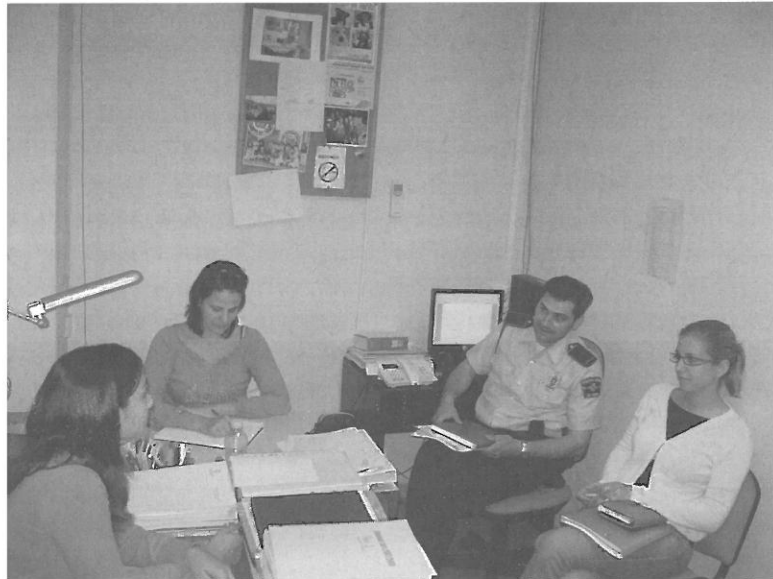
Des de l'APIMA volem donar les gràcies al policia tutor, ell sempre té cura dels nostres fills, tant si és en horari de feina com si no, sempre té un moment per xerrar amb un pare o amb un nin, i sobretot sempre intenta posar solució als problemes que surten. És un plaer poder comptar amb ell.

Gràcies per tot i a continuar treballant.

Maria Cifre
Presidenta de L'APIMA.

EL POLICIA TUTOR I L'ÀREA D'EDUCACIÓ

La figura del policia tutor es va introduir al municipi de Pollença l'any 2001. La Comissió per a la prevenció del conflictes juvenils, que es reunia periòdicament a Pollença per tal de cercar solucions a una problemàtica concreta que es detectava amb els menors de Pollença, va proposar a la Policia Local la creació d'un policia de proximitat que s'encarregués de les incidències que es produïen tant dins els centres escolars com al seu entorn: així, la vigilància exterior dels centres escolars, la regulació del trànsit en hores d'entrada i sortida, l'educació vial, la coordinació amb els Serveis Socials, la intervenció amb els casos d'absentisme; l'estreta col·laboració



amb els serveis educatius municipals i altres foren les tasques assignades inicialment al policia tutor. Després d'haver superat algunes reticències inicials per part d'alguns sectors del professorat, es va fer evident que el programa assolia els objectius proposats. Sens dubte, puc afirmar que el perfil de personalitat d'en Rafel Covas va ajudar que aquesta figura fos acceptada i reconeguda per professors, alumnes, pares, etc. La col·laboració amb l'Àrea d'Educació s'ha centrat en l'anàlisi i intervenció en casos de conflictes juvenils, absentisme associat a problemàtiques psicosocials i familiars, com també a conflictes personals. Els serveis educatius intervenen també en el control dels simulacres d'evacuació dels centres escolars que es realitzen anualment.

EL POLICIA TUTOR I ELS SERVEIS SOCIALS

A l'any 2001, els tècnics de l'Àrea de Serveis Socials vàrem ser informats, tant per l'IES Guillem Cifre de Colonya com per Jaume Simó i Rafel Covas, de la intenció de posar en marxa un projecte anomenat policia tutor. Després d'una primera lectura del projecte, els tècnics dels serveis socials no vàrem veure amb gaire bons ulls alguns dels objectius que es plantejaven en el projecte inicial. Com s'ha mencionat, aquest projecte es va dur a la Comissió Tècnica del Programa de Prevenció i Abordatge del conflicte Juvenil i allà es replantejaren de nou els objectius. En una tercera reunió sobre el projecte amb els professionals que hi treballarien, la policia local, el professorat i els tècnics dels serveis socials, varen consensuar els objectius definitius i després de quasi deu cursos escolars encara perduren els mateixos. De totes maneres, després de la fi de curs inicial 2001/02, els Serveis Socials redactaren una valoració del programa de policia tutor positiva, amb els següents treballs a realitzar en xarxa entre les dues àrees municipals, essent els principals:

- Treballar l'absentisme escolar i la no escolarització, segons els protocols establerts per la Conselleria d'Educació i Cultura.
- La coordinació de menors d'edat per realitzar hores per a la comunitat en aquells casos de condemnes judicials.
- Detecció de casos de menors que presenten factors de risc social, com problemes familiars, consum de drogues, falta d'higiene, etc.
- Traspàs d'informació en relació a menors amb diferents problemàtiques entre els Serveis Socials i el policia tutor, mitjançant reunions periòdiques. Aquesta informació, si és necessari, també es passa a la Direcció General i Menors i Família i/o a la Fiscalia de Menors.

EL POLICIA TUTOR I LA MEDIACIÓ CULTURAL



El correcte desenvolupament de determinades tasques i l'optimització de resultats són els objectius que qualsevol professional vol assolir i és per això que les distintes àrees de l'Ajuntament de Pollença creuen en el treball en xarxa, i això vol dir que els distints professionals de determinades àrees treballen conjuntament per assolir els objectius marcats. Dins aquest treball conjunt i coordinat hi podem trobar les figures de Policia Tutor i Mediació Cultural entre d'altres.

L'actual mediadora cultural de l'Ajuntament de Pollença fa set

anys que desenvolupa aquesta tasca i des del primer moment va veure la necessitat de coordinació amb altres àrees per tal d'afavorir el desenvolupament de la feina i millorar-ne els resultats.

Així doncs, la coordinació amb el Policia Tutor va sorgir com una manera d'optimitzar la integració dels alumnes nouvinguts dins els centres educatius del municipi amb l'objectiu bàsic de prevenir l'absentisme escolar, ja que en moltes ocasions ens trobam que a partir d'una certa edat són molts els joves que no acudeixen regularment a classe (un exemple podria ser el cas d'alguna jove marroquina), i també aconseguir la total escolarització de les persones estrangeres entre els 6 i els 16 anys, perquè no sempre sabem si hi ha algun infant en edat d'escolaritzar o perquè és fonamental saber quan ha arribat gent nova al municipi i tenen fills en edat escolar obligatòria, ens cal informació sobre aquestes situacions.

Entre d'altres tasques que tant Policia Tutor i Mediació Cultural fan de forma coordinada és la mediació en la resolució de conflictes, tant a nivell educatiu com en distints àmbits de la vida quotidiana, dels joves immigrants del municipi que s'hi han pogut veure immersos i que poden estar relacionats amb robatoris, furts, agressions, vandalisme...

La base del treball entre Policia Tutor i Mediació Cultural és el traspàs mutu d'informació i les actuacions conjuntes que poden sorgir com poden ser visites domiciliàries per poder entrevistar-nos amb els pares i parlar sobre distints temes que afecten els seus fills, reunions amb alumnes per tal de millorar la convivència escolar i social o el seguiment de determinats casos (maltractaments, drogues...), i que fan que s'obtinguin bons resultats en la seva resolució.

Per tant, a mode de conclusió es pot dir que la tasca conjunta que fan Policia Tutor i Mediació Cultural s'ha considerat convenient i positiva, i per tant s'ha de seguir treballant coordinadament per assolir els objectius proposats per aquestes dues àrees, és a dir, la bona integració dels joves immigrants dins la societat d'acollida i intentar evitar els conflictes tant a nivell educatiu com a nivell social.

EL POLICIA TUTOR, UN PROJECTE DE FUTUR

Avaluar un treball que va començar com un projecte prou complicat per arribar a ser un programa de futur i valorat per les parts implicades és a la vegada complex i edificant.

El projecte de policia tutor va néixer davant la demanda de recursos de la comunitat educativa cap a l'administració municipal per una sèrie de disfuncions que complicaven la tasca docent, que naturalment és ensenyar.

Aleshores la seva posada en funcionament va crear algunes reticències, ja que era difícil la introducció d'un element neutral, com era la figura d'un policia. Aquestes preocupacions foren les que crearen un debat entre els professionals que hi havien de participar, posant sobre la taula els inconvenients que s'hi podrien trobar.

Aquest inici crec que fou el bessó de l'èxit del programa, és a dir, la participació activa de tots els implicats donant el seu punt de vista i aportant solucions per afrontar una tasca delicada.

La metodologia que es va emprar des del principi va ser reconeguda dins l'àmbit autonòmic com un treball en xarxa, en poques paraules col·laboració i coordinació de tots els recursos existents, reconeixement que ens va dur a explicar i difondre el projecte a diversos tallers i congressos relacionats dins la problemàtica de la convivència juvenil.

Des d'aquí vull destacar la predisposició mostrada tant per l'equip de govern de l'Ajuntament de Pollença i la direcció i claustre de professors de l'IES Guillem Cifre de Colonya, com dels serveis socials i altres professionals, per poder crear una figura neutral que servís de nexa d'unió entre la policia i el centre educatiu.

No seria just deixar de destacar la professionalitat i qualitat humana demostrada pel que va iniciar-se com a policia tutor, en Rafel Covas, que ha desenvolupat una tasca prou reconeguda per tots.

Esper que després d'aquests anys de treball el programa continuï com a referent i no s'aturi, sinó que s'adapti a les noves demandes socials amb el tema de menors i la seva influència dins l'àmbit familiar amb una projecció de treball dins la nostra tasca policial.

Jaume Simó Amengual
Oficial de Policia Local



Oficial Jaume Simó i Subinspetor Antoni J. Real



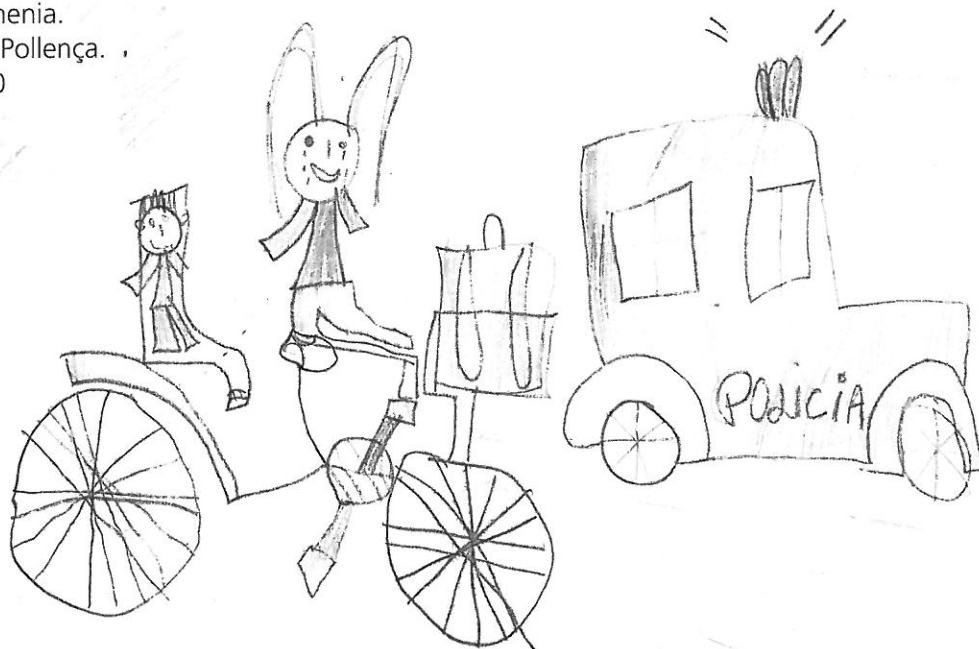
A final del curs 2001/02, es va fer balanç del treball realitzat pel programa de policia tutor, amb uns resultat positius i amb l'extensió d'aquest cap als altres centres docents del municipi, com l'IES Port de Pollença, el CC Montision, i tots els centres d'infantil i primària. Una vegada vists els resultats, altres municipis veïns, com Alcúdia i Sa Pobla entre d'altres, s'interessaren pel programa i enviaren representants a Pollença per conèixer més de prop aquest treball i aplicar-lo als seus propis instituts i col·legis.

La Conselleria d'Interior del Govern de les Illes Balears, l'any 2008 va assumir el programa dut a terme a Pollença, per aplicar-lo als municipis de la CAIB interessats en incorporar programes de policia tutor dins els seus ajuntaments. Aquest fet va fer que em sol·licitessin voler treballar per aquesta Conselleria i així estendre el programa als ajuntaments que ja ho havien sol·licitat, cosa que vaig acceptar, i a partir de gener de 2009, vaig començar a treballar en aquest nou repte com a coordinador del Programa de Policia Tutor de la CAIB.

També vull destacar que després de nou cursos realitzant la tasca com a policia tutor a les escoles i instituts de Pollença i Port de Pollença, i amb molts de casos com a experiència, voldria agrair el tracte rebut per part dels professionals de l'ensenyança i de totes les àrees i departaments que treballen amb menors, amb els quals hem treballat conjuntament i hem pogut arribar sempre a un bon enteniment, cosa que ha facilitat molt la resolució d'infinat de conflictes.

Per acabar, vull indicar que el que més m'ha cridat l'atenció i més satisfacció m'ha creat, és el tracte amb els alumnes, que sempre ha estat respectuós i d'enteniment, i agrair als qui han dipositat en mi la seva confiança per ajudar-los a resoldre el patiment d'una problemàtica existent.

Rafel Covas Femenia.
Policia Tutor de Pollença.
De 2001 a 2010



Rafel Covas Femenia

PROJECTE POLICIA TUTOR: UN REFERENT PER A LA COORDINACIÓ I LA SUMA D'ESFORÇOS



La perspectiva autonòmica a la qual m'obliga la meua feina com a tècnic de la Direcció General d'Interior, i més concretament de l'Institut de Seguretat Pública de les Illes Balears, sense deixar de banda les peculiaritats de cada municipi, em convida a pensar que efectivament aquest és un temps de canvi i molt important per a la seguretat dels nostres ciutadans.

És cert que no s'entreveuen a curt termini canvis en el ja famós MODEL POLICIAL ESPANYOL, i no crec que els vegem aviat, ni tan sols algun esborrany que revolucioni la ja antiga i molt important Llei Orgànica de Forces i Cossos de Seguretat que, com tots els que treballem a prop de les policies localsensem, hauria de potenciar-les en consonància amb la realitat social emergent.

Ara mateix, és indiscutible l'esforç i el gran canvi que al llarg de vint-i-cinc anys d'història han fet molts ajuntaments de les Illes Balears vers els seus cossos de policia local. Un esforç econòmic per millorar les seves plantilles policials, i l'evolució tècnica i professional que els cossos de Policia Local han evidenciat en aquest període de temps. Crec que en aquest sentit és més que suficient reflexionar sobre l'impacte positiu que avui té sobre la seguretat pública, el col·lectiu de policies locals de les Illes Balears, amb més de 2.600 agents, la qual cosa suposa aproximadament el 50% de les forces policials a les Illes Balears.

El canvi ve per un altre camí. Si analitzem detingudament els esdeveniments nacionals més significatius d'aquesta dècada que ara acaba en relació amb la seguretat pública, Parlament nacional, convenis nacionals FEMP/Ministeri Interior, nova normativa, etc., podem observar, com les tendències no van orientades vers un gran canvi del model policial, sinó cap a un impuls de l'actual mitjançant la utilització d'estratègies d'acció com la millora de la coordinació i la unitat harmònica d'accions. En lloc de parlar de nous models policials és significativa la rellevància que estan prenent aquests conceptes relatius a l'actuació sobre la seguretat i que,

malgrat fora de context, cito els que he considerat més rellevants tot tractant que no perdin el seu sentit original:

- *"El ciudadano no se plantea "quién" le presta seguridad sino que exige que esa seguridad sea constatable en su entorno y sentida como tal"*
- *"Esquemas de actuación sencillos que faciliten la suma de esfuerzos a fin de evitar lagunas, solapamientos o duplicidades"*
- *"Conveniencia de reforzar cuantos instrumentos políticos, jurídicos y técnicos permitan que esa "suma de esfuerzos" no plantee desconfianzas o aristas sino que sea entendida como el vehículo idóneo para alcanzar la mejor potencialidad del sistema desde la propia diversidad del mismo"*
- *"La cooperación política y la coordinación técnica son los imperativos fundamentales sobre los que se ha de erigir la práctica del sistema público de seguridad interior"*
- *Impulsar la colaboración del CNP y Guardia Civil en el desarrollo de las tareas que las Comunidades Autónomas vienen llevando a cabo en materia de coordinación y formación de sus Policías Locales"*
- *"Resaltar la trascendencia que para la convivencia ciudadana tienen las funciones de las Policías Locales"*
- *"La coordinación técnica ha de basarse en una comunicación fluida"*
- *"Impulsar una nueva mentalidad de trabajo en común entre los Cuerpos policiales que sea traslación del significado esencial de "suma de esfuerzos" que da sentido a la ya citada "nueva cultura de la seguridad".*

En resum, sumar esforços, treballar junts, comunicació fluïda, coordinació, són els nous horitzons als quals hem d'arribar des de les nostres respectives parcel·les de responsabilitat, per poder així donar resposta als reptes que la nostra societat exigeix en matèria de seguretat pública.

Amb aquesta perspectiva i des del marc de competències de la Conselleria d'Innovació,



Informació local

RAFEL COVES, COORDINADOR DELS POLICIES TUTOR DE LES ILLES BALEARS

Ma. Magdalena Tortella

El policia tutor de Pollença, Rafel Coves, ha estat nomenat coordinador dels polícies tutor de les illes Balears mitjançant un conveni signat entre la conselleria d'Interior del Govern de les illes Balears i l'ajuntament de Pollença. Segons explica Rafel Coves, "vaig ser jo mateix qui vaig presentar un projecte de coordinació a la conselleria d'Interior, ja que hi havia molts polícies d'altres municipis que venien a formar-se a Pollença". Així, per tant, a partir de l'u de gener, Rafel Coves es farà càrrec de la coordinació dels Polícies Tutor de les illes Balears.

Amb aquest nou càrrec que desenvoluparà a la conselleria d'Interior, Rafel Coves donarà suport als municipis que vulguin posar en marxa un projecte de tutorització policial a través de

l'elaboració i la implantació d'un protocol de treball homogeni vàlid per a qualsevol ajuntament de les illes Balears. També haurà de configurar i mantenir un quadre d'indicadors de les activitats dels polícies tutors i els aportarà tota la informació i normativa actualitzada en relació a les activitats que desenvolupen. Així mateix, s'encarregarà de crear un sistema d'auditories i estadístiques dirigides a la millora continua del servei desenvolupat pel policia tutor.

De moment, Rafel Coves assistirà dos dies per setmana a la Conselleria, mentre que la resta de dies de la setmana seguirà dedicat a les tasques que desenvolupa actualment a Pollença. Aquestes són principalment la vigilància exterior dels centres, el treball conjunt amb l'àrea de Serveis Socials amb qui gestiona l'absentisme escolar i les tasques d'educació vial, a



El policia tutor Rafel Coves ha estat designat coordinador a nivell de Balears.

més de les problemàtiques que dia a dia puguin sorgir als centres educatius de Pollença i del Port de Pollença.

El Govern quiere que el policía tutor llegue a todos los municipios antes de 2011

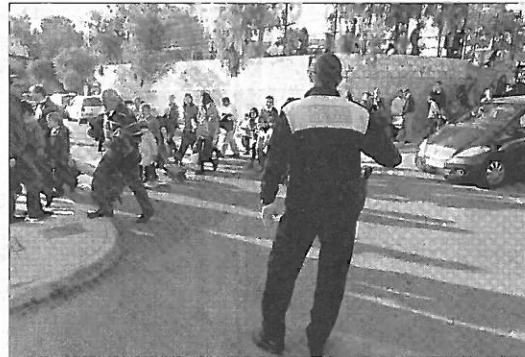
Esta figura de seguridad está vigente en diecisiete municipios que cuentan con uno o más institutos

M. FERRAGUT, Palma. El Govern quiere que haya por lo menos un policía tutor en cada municipio antes de que finalice la legislatura en 2011. La conselleria de Educación y la de Interior trabajan de forma conjunta para lograr extender esta figura, que a día de hoy ya está presente en 17 municipios y en más de 25 centros educativos de Secundaria del archipiélago.

Un total de 85 policías tutor (60 de Mallorca y 25 en Eivissa y Formentera) han velado por la seguridad de los alumnos y profesores durante el curso escolar 2008-2009, garantizando la buena convivencia y resolviendo los conflictos que se producen en el entorno de los centros educativos de la comunidad autónoma (consumo de drogas, alcoholismo, acoso...).

Los responsables de ambos departamentos, Bárbara Galmés y Ángeles Lecidiana, mostraron su satisfacción ante la buena acogida de la iniciativa: "Estamos desbordados por la demanda", aseguró la consellera de Interior. Además, ambas resaltaron la importancia de crear un modelo homogéneo de trabajo para esta figura. Hoy, técnicos de ambas consellerias y de la Universitat, psicólogos, directores de institutos y policías locales se reúnen frecuentemente para perfilar ese modelo único.

Rafel Coves, coordinador del plan de policía tutor en Interior, ex-



Un policía tutor controlando el tráfico en la zona de Son Espanyolet. Foto: Miquel Maura

pliqué que uno de los principales problemas para elaborar un protocolo común es que en algunos municipios, como Palma o Calviá, quien asume la tarea del policía tutor es el policía de barrio lo que les impide dedicarse a tiempo completo al instituto y su entorno. "Tienen demasiadas funciones", apunta

Covas, quien señala que a partir de septiembre se sumarán 5 municipios balears más al plan. En Mallorca se sumarán los de Algaida y Esporles.

El coordinador señaló que están trabajando para que haya un policía tutor en cada municipio y que esperan conseguirlo antes de

que finalice la legislatura, si bien se topa con problemas, sobre todo en los pueblos más pequeños donde la escasez de policías locales complica que uno de ellos pueda dedicarse a tiempo completo a supervisar el instituto y su entorno y a prevenir y mediar en los conflictos entre alumnos.

ELS ALUMNES

Començ aquest petit escrit comentant que la primera impressió del nom "policia tutor", causà un poc de temor a tots els alumnes de l'institut, ja que tots els adolescents pensem que aquest ens farà una mala jugada a la primera que no hem seguit les normes.

Però no, del policia tutor puc dir que tot és positiu. El policia tutor és aquella persona que ajuda a tot aquell alumne que té algun problema, que (en aquest cas) la pedagoga de l'institut no pot solucionar. Aquesta figura pren unes mesures i cerca una solució per a la persona afectada.

Un policia tutor sempre ha estat una figura de suport per a un alumne que ha tingut problemes dins l'àmbit escolar i social, i en aquest cas, el policia sempre ha tingut molta paciència i vista per aquella persona que ho ha necessitat. Junts intenten millorar el fet que ha estat perjudicial i que ha perjudicat a la mateixa vegada l'alumne/a.

Per exemple, en el cas mínim, una expulsió, ja no es converteix en un dia lliure a casa, sinó que amb el policia tutor s'ha convertit en unes hores de treball per a la comunitat, ajudant aquesta a millorar.

Sé que amb el policia tutor s'hi pot confiar ja que tot el que passa és confidencial entre ell i el perjudicat, i dir també que gràcies el policia tutor, tot ha millorat molt més dins de l'institut, hi ha una figura de suport que ja no es el professor (que en el cas dels alumnes mai no li contaríem el que passa), i cal dir que el policia tutor dona la cara per l'alumne/a.

Finalment, puc donar les gràcies al policia tutor perquè sempre ha solucionat els problemes, o almenys ho ha intentat de manera pacient i correcta. El policia tutor ha fet una bona feina i la seguirà fent.

Maria dels Àngels Cifre
2n de Batxillerat.

El simple fet de sentir la paraula 'policia' per a molta de gent, i sobretot per als joves, ens pot fer sentir incòmodes. Un pot arribar a pensar que en lloc d'un institut, amb aquesta figura es pot convertir en una mena de presó. És cert que la idea de tenir una autoritat voltant pels afores de l'institut pot inspirar por o desconfiança per part dels joves que estudien al centre.

Tot i així, s'ha demostrat més d'un pic que el policia tutor ha estat un servei i no una nosa. Nombroses baralles són provocades pels alumnes i se solen dur a terme acabades les classes, convertint-se en un cercle de diversió i de bulla quan en realitat és una cosa seriosa. Amb el nostre policia, aquest tipus de conflictes han disminuït en gran nombre gràcies a les seves intervencions. I és clar, els problemes que ocorren defora de l'institut passen a ser la seva responsabilitat i es manté la màxima discreció possible a l'hora de solucionar qualsevol problema. Altres qüestions com les drogues, l'absència de classes o l'abús entre els companys també són una responsabilitat que el nostre policia tutor ha treballat notablement impartint mesures i solucions.

D'aquesta manera, jo puc definir aquest personatge com un vigilant, però també protector i responsable, dels nombrosos problemes que avui en dia turmenten els adolescents.

Mateu Soler
2n de Batxillerat.

Qui ens ho havia de dir?

Sembla que va ser ahir quan, en el municipi mallorquí de Pollença, es va donar llum verda a un projecte que defensava la creació de la figura d'un policia tutor.

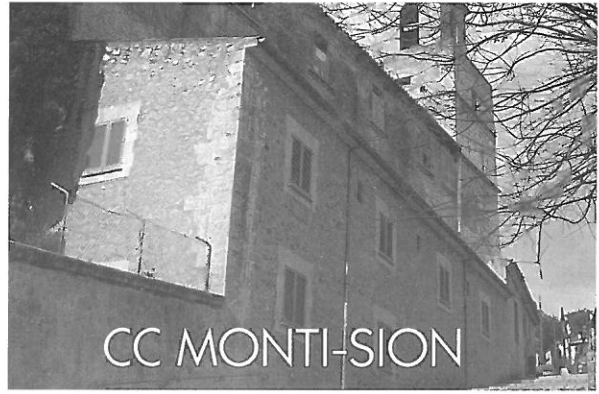
Ningú no ho havia sentit mai! Què era allò d'un policia tutor?

I ja ho veis, el Temps -sempre en moviment-, ha anat caminant amb una decisió ferma, marcant el pas amb un ritme àgil i, alhora, inexorable, i ens ha anat allunyant del curs 2001-2002, quan va començar tot...

Sí, sembla que va ser ahir... i aquí som..., devers vuit cursos escolars després, a punt d'acabar el curs escolar 2009-2010 i demanant-nos com eren les coses abans de la seva arribada perquè, i d'això no hi ha cap dubte possible, sembla diluït l'espai de temps en què la figura del policia tutor encara no existia, de tant com ha arrelat la seva presència dins l'àmbit que ens ocupa, l'educatiu.

Perquè és dins aquest camp de treball on la figura del policia tutor, sempre de forma totalment voluntària, mostra l'eficàcia i el reconeixement de la seva competència. Un policia local que, sense perdre de vista la seva condició d'agent de l'autoritat i el que això representa -no podem oblidar la formació específica que això implica-, esdevé un perfecte col·laborador extern, objectiu, íntegre i mesurat envers el món educatiu i els professionals de l'àmbit social.

La seva presència conjuga, de forma eficaç, diverses funcions com són la mediadora (coordinat amb el Departament d'Orientació del nostre



centre), l'educativa (vigilància exterior del centre escolar, especialment a les hores d'entrada i sortida dels alumnes, així com la formació en Educació Viària, Cívica i Mediambiental) i la preventiva (detecció i control de menors de 17 anys a la via pública en horari lectiu, absentisme...), entre d'altres.

Per tot això i molt més, no cal dir que, des del col·legi Monti-sion, volem mostrar el nostre agraïment per la ràpida i eficaç actuació dispensada pel policia tutor, en aquelles ocasions en què hem comptat amb la seva ajuda i que ha possibilitat la bona resolució d'afers propis del món educatiu. Sense dubte, considerem aquesta col·laboració molt profitosa.

Àngels Forteza
Directora del Col·legi Monti-sion



És per al nostre institut una satisfacció veure com aquella proposta inicial que la directiva va fer a la Policia Local, l'any 2001, de crear una nova figura policial que fes de pont entre l'escola i la policia, s'ha convertit en aquests anys en una

IES GUILLEM CIFRE DE COLONIA

experiència positiva que poc a poc s'ha exportat a altres municipis i que, a hores d'ara, va camí d'implantar-se arreu de tota la comunitat autònoma.

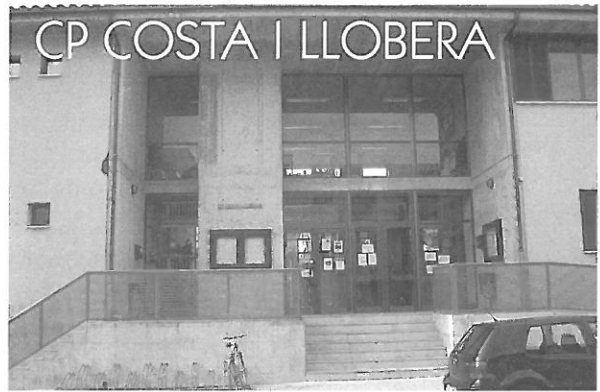
La creació del policia tutor, per al nostre centre, va suposar un punt d'inflexió, podríem dir que hi ha un abans i un després de la incorporació de Rafel Covas al nostre institut. Amb la seva ajuda és molt més fàcil poder resoldre molts dels conflictes que passen dins el centre, en especial aquells que poden tenir conseqüències o continuïtat quan els alumnes surten de l'institut.

"Un bon dia, xerrant, xerrant, en Rafel i jo (Martí Roca) aleshores mestre d'educació física del CP Miquel Costa i Llobera, vàrem proposar una activitat entorn a l'educació viària, al pati de l'escola. Muntàrem un circuit amb senyals reals, descarregàrem un camió ben ple de senyals de trànsit: semàfors, pas de vianants... amb cinta de la policia férem els límits de les vies, utilitzarem també rodes, pals, un autèntic circuit urbà! L'activitat es va realitzar durant dos dies i fou un èxit. A partir d'aquell moment l'activitat s'ha continuat fent curs rere curs i es va estendre a les altres escoles del municipi. Es va aconseguir un material adaptat a aquest tipus de circuits, fàcil de muntar i desmuntar i lleuger. Actualment és un material emprat a altres pobles i municipis". Si ens atenem a la definició i significat de policia tutor, ens trobam:

Policia: persona que té autoritat, manté l'ordre, vetlla per la disciplina, etc.

Tutor: persona amb autoritat, dóna seguretat, confiança, propera, guia...

En Rafel sabem que és una persona fonamental per al nostre centre, amb ell hem desenvolupat tot un continu d'activitats d'ensenyament-aprenentatge, significatives i funcionals d'educació per a la vida.



Educació viària: aprendre els senyals viaris de manera activa, fent circuits, xerrades a les aules, qüestionaris, enquestes, etc. Manteniment de l'ordre i prevenció d'accidents a les hores d'entrada i sortida al centre. Prevenció de conflictes a les entrades i sortides. Orientacions legals i de suport per atendre famílies desestructurades, conjuntament amb Serveis Socials. Assistència en sortides didàctiques escolars, ja siguin a peu, ja siguin amb bicicleta. Col·laboració en casos d'absentisme escolar. Assessorament i intervenció en danys a edificis i les seves instal·lacions.

Martí Roca
Director del CP Costa i Llobera



La figura del policia tutor va sortir, en primera instància, com un professional dirigit tan sols a l'Institut d'Educació Secundària per a la resolució de conflictes. Aquesta figura, més endavant, es va fer extensiva a les escoles de primària i, per tant, es va obrir tot un ventall més ampli en les seves funcions.

Concretament en els nostres centres, les funcions del policia-tutor no estan tan enfocades a la resolució de conflictes sinó que estan més

dirigides a treballar l'educació vial, l'acompanyament en les sortides, l'absentisme, les conductes disruptives, el pla d'emergència, les entrades i sortides...

Per tant, és clar que pertany a la comunitat educativa i que hi ha una retroalimentació entre alumnes-pares-mestres-policia tutor, i que tots reconeixem aquesta figura.

El policia tutor, en el nostre cas en Rafel, compleix un perfil que, atenent l'autoritat que implica ser policia, també té unes habilitats humanes que fan que sàpiga relacionar-se i actuar en tots els àmbits on ha de treballar (mestres-famílies-alumnes...).

Per tant, des d'aquí agraïm la tasca realitzada durant aquests anys, ja que de forma oficial o voluntària ens ha ajudat a aconseguir un millor funcionament en la nostra tasca educativa.

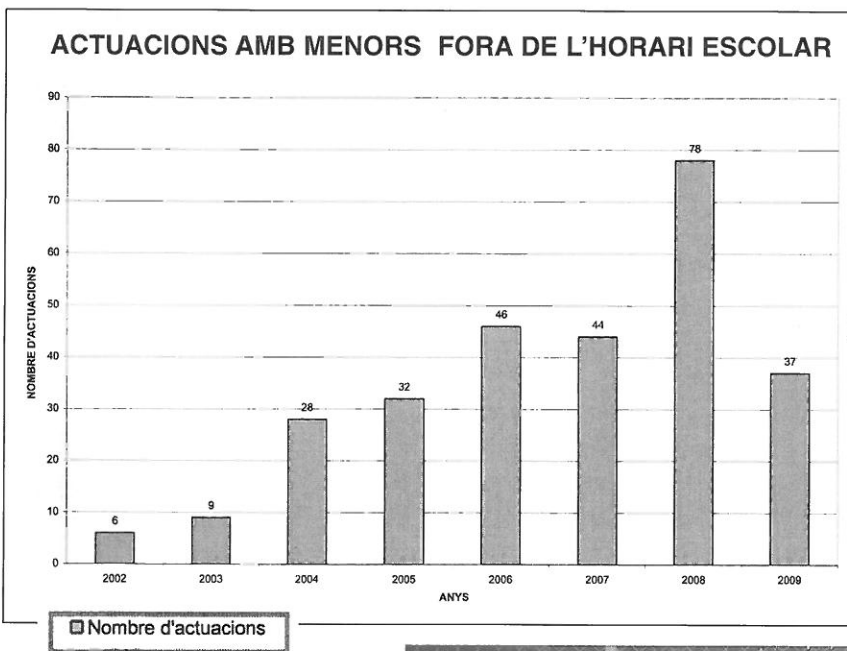
Margalida Cerdà.
Directora del CP Joan Mas.

EL POLICIA TUTOR FORA DE L'ESCOLA

La figura del policia tutor no es limita sols a la intervenció en el marc escolar sinó que també cal treballar amb els joves fora de l'escola, i és precisament amb aquesta dualitat i en el coneixement de la joventut dins i fora de l'escola on el policia tutor pot aconseguir un resultat més efectiu de la seva feina, ja que els problemes que sorgeixen fora de l'escola (disputes entre grups, assetjament...) tenen després repercussions en l'àmbit escolar i al revés, problemes que poden haver sorgit dins l'escola (bregues, discussions...) poden perllongar-se a la sortida del recinte escolar o durant els caps de setmana.

És precisament aquest un dels aspectes que més demostra la necessitat d'un policia que serveixi de pont entre el que passa dins l'aula i el que passa al carrer per tal de poder evitar els conflictes entre joves.

Una altra iniciativa en aquest sentit fou la realitzada l'any 2005 en què s'organitzaren patrulles nocturnes els divendres i dissabtes amb la tècnica de l'Àrea de Joventut per les zones de marxa per tal de prevenir els actes vandàlics, però especialment per parlar directament amb els joves i recollir les seves inquietuds.



També cal destacar la intervenció del policia tutor en la resolució d'actes vandàlics on s'han vist implicats adolescents i joves, com els casos de pintades fetes en diferents indrets del municipi (com per exemple les del pont romà...), destrucció de mobiliari urbà, delictes contra la propietat particular etc. En aquests casos els tràmits i investigacions policials són assumides, en primera instància, pel policia tutor ja que és qui més coneix la realitat dels joves.



Panells instal·lats per a grafitis.

CURSOS DE FORMACIÓ

L' experiència de Pollença en el camp de la L creació i consolidació de la figura del policia tutor ha fet que aquest municipi fos elegit, per l'Escola Balear d'Administració Pública (EBAP) de la Conselleria d'Innovació, Interior i Justícia per a la realització dels cursos de formació de nous policies tutors, requisit aquest que hauran de tenir els nous aspirants a aquests càrrecs.

L'any 2007 es va fer el primer curs, la part pràctica del qual va ser coordinada per Rafel Covas i en ell qual participaren diferents professionals del món de l'educació del nostre municipi. Per una part Pere Franc, exdirector de l'institut de Pollença, i Bartomeu Vilanova, actual director d'aquest institut, mostraren als futurs policies tutors les aportacions d'aquesta nova figura als centres de secundària.

Per la seva part Margalida Cerdà, directora del CP Joan Mas, presentà les experiències fetes a primària.

També les diferents tècniques de l'Ajuntament, Antònia Serra, tècnica de Joventut, Cati Cifre, medidora cultural i Maria Amengual i Cristina Fernández, educadores socials, presentaren als nous policies el model de treball en xarxa.

El 2009 aquesta iniciativa es va implantar a Menorca i Eivissa amb presència de Rafel Covas.

D'aquesta manera els futurs policies que es vulguin especialitzar en aquesta feina poden conèixer les experiències i les opinions d'altres professionals que han de treballar conjuntament amb el policia tutor.

El fet de fer-se el curs en escenaris reals, escoles i instituts, permet mostrar *in situ* la problemàtica real dels centres i fer exemplificacions molt més apropiades a la realitat.

Així doncs, l'experiència de Pollença ha servit d'exemple i d'al·licient als nous professionals de la policia que es volen especialitzar en el camp de la joventut i l'educació.



DROGUES

Les actuacions en la prevenció i consum de substàncies perilloses per a la salut ha estat durant aquests anys una de les preocupacions prioritàries de la comunitat educativa en general i per això el policia tutor ha intentat recollir aquesta preocupació i treballar-hi a fons.

La primera iniciativa en aquest sentit la va fer l'IES Guillem Cifre de Colonya l'any 2001 en què realitzà un estudi de la incidència de les drogues en el seu alumnat, aquesta mateixa enquesta es va tornar a passar l'any 2004 per fer un estudi comparatiu.

En posterioritat el policia tutor recollí aquesta proposta i la féu extensiva a la resta de centres del municipi, on es va fer una enquesta els anys 2005 i 2007. Aquest estudi fou presentat a la comunitat escolar i al públic en general al Club Pollença i al Saló Parroquial del Moll.

A part d'aquests estudis s'ha duit a terme una important tasca de vigilància per evitar el consum d'aquestes substàncies tant dins el centre com pels seus voltants.

Així mateix la Policia Local juntament amb la Guàrdia Civil han desenvolupat programes de vigilància dels exteriors dels recintes escolars per tal d'evitar la venda de drogues.

Núm. 300 - Dia 16 al 29 de Febrer de 2008

I nformació local

DISMINUEIX EL CONSUM DE DROGUES ENTRE ELS ESTUDIANTS POLLENCINS



Eva Cerca

Disminuïx el consum de drogues entre els estudiants pollencins, així ho posa de manifest els resultats de l'enquesta en matèria de drogues tòxiques realitzada pel policia Tutor a l'Institut d'Educació Secundària Guillem Cifre de Colonya i al Col·legi Concepció Montision de Polença.

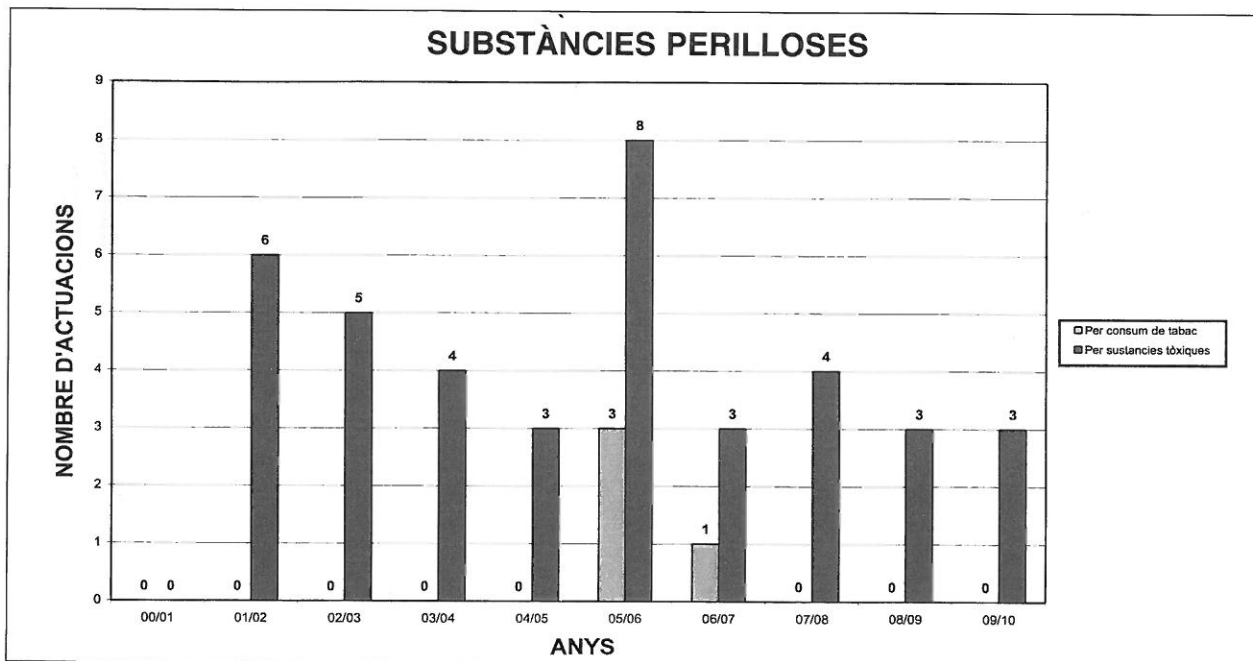
Segons les dades aportades en el transcurs de la reunió amb els pares dels alumnes d'aquests dos centres escolars, el descens entre l'enquesta realitzada l'any 2005 i aquesta que es va fer el 2007 se situa al 7 per cent. De manera que, si l'any 2005, hi havia un 47 per cent d'alumnes que es declaraven no consumidors de drogues, ara són el 54 per cent. O sigui que s'ha invertit la tendència, mentre que abans la majoria de joves de secundària es declaraven consumidors, ara la majoria són els que no consumeixen drogues.

Per altra banda, també es va constatar que la venda de drogues dins els instituts ha baixat respecte el 2005. En aquest sentit, s'agraïa a la vigilància i les actuacions per part del Policia Tutor.

A pesar d'aquestes dades positives pel que fa a aquesta realitat, queda molt de camí per fer en aquestes matèries tal i com va quedar posat en el moment de la reunió celebrada al Club Pollença el passat 7 de febrer. En el transcurs d'aquest acte, es va seguir l'ordre del dia previst que era, a més d'informar sobre els resultats de l'enquesta, donar pautes sobre bones conductes adjectives. També és així que, a més del Policia Tutor i un representant de la Guàrdia Civil, hi havia la informadora juvenil, Antonia Serra, que va parlar sobre els perills d'Internet i l'infermer, Jaume Lloves, es va referir als aspectes negatius per a la salut del consum de drogues.

Per la seva banda, els pares formularen diverses qüestions als especialistes sobre la matèria, preguntes que foren respostes i debatudes en el transcurs de la reunió del Club.

Entre els assistents a aquest acte institucional, hi havia polítics i polítics, així com també altres cossos dels organismes implicats en l'estudi sobre consum de drogues entre els joves d'educació secundària del municipi de Polença. Ara bé, el públic més públic eren els pares d'alumnes que cursen aquest cicle als col·legis locals escolars.



SEGURETAT I PREVENCIÓ D'ACCIDENTS

Entre les tasques del policia tutor destaca el treball en el camp de l'autoprotecció i seguretat. Pollença fou dels primers municipis en implantar sistemàticament els simulacres d'evacuació i els manuals d'autoprotecció escolars. De fet Pollença és l'únic municipi que compta amb els manuals d'autoprotecció escolars en el 100 % dels centres docents, tant públics, concertats, com privats, i també és l'únic on estan gestionats per la Policia Local.

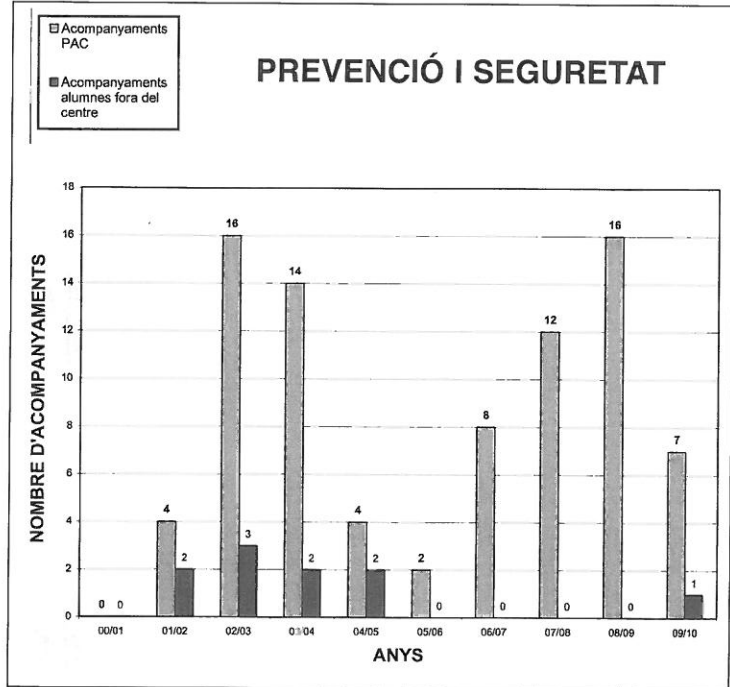
Des del curs 2004-05 els centres escolars d'infantil, primària i secundària realitzen anualment un simulacre d'evacuació que té com a objectiu minimitzar els efectes i riscos en cas de perill i reduir al màxim el temps d'evacuació del centre.

Els plans comprenen unes jornades d'informació per al professorat i per a l'alumnat i llavors es fa una simulació. Anualment es realitzen al municipi 10 simulacions d'evacuació, que normalment es fan dins el primer trimestre de cada curs. Un cop a l'any hi ha un simulacre complet en el qual intervenen els Bombers de Mallorca.

En la simulació s'intenta reproduir una situació de perill (incendi, amenaça de bomba...) i es tracta que l'alumnat surti ordenadament i de manera fluïda del centre i que cada professor conegui les seves tasques durant l'evacuació (porta de sortida, control del tancament de finestres, etc.)

Pel que fa a la seguretat el policia tutor col·labora també en les tasques d'acompanyament d'alumnat en situacions específiques tals com en cas d'accident o d'indisposició greu de l'alumnat, quan cal acompanyar-lo al PAC i al centre, per qüestions de servei, no hi ha ningú disponible.

També la Policia Local acompanya l'alumnat en determinades excursions, especialment si es fan en bicicleta, en cas que siguin grups nombrosos o que l'itinerari a seguir requereixi mesures de control que afectin el trànsit.



14 SUCCESOS

Miércoles, 16 de enero de 2006 / Última Hora

'Incendio' en un colegio de Pollença

470 niños del centro escolar Joan Mas son desalojados en un simulacro

PEP MATAS

A las diez de la mañana de ayer sonó la alarma de incendio en una de las aulas del colegio Joan Mas de Pollença. Los 470 niños y niñas de entre tres y siete años fueron desalojados de inmediato por los profesores, a excepción de una profesora y dos alumnos que habían quedado atrapados. Se trató de un simulacro y se actuó según el protocolo. Al lugar se desplazaron agentes de la Policía Local y miembros del Consejo de los parques de Inca y Santa Margalida (seis bomberos, dos mandos y el coordinador de la zona), con tres vehículos. Los policías cerraron el acceso al tráfico y los bomberos se dividieron en dos grupos. Uno fue a cerrar la sala donde estaba el fuego, y el otro a la profesora y los dos alumnos. Todo funcionó a la perfección. Los alumnos fueron desalojados en tres minutos y 33 segundos, cuando el protocolo exige para estos casos un máximo de diecinueve minutos. En el colegio se

no Miquel Àngel Sureda, director general de Emergencias del CIM, así como el regidor de Seguridad Ciudadana y la regidora de Cultura del Ayuntamiento de Pollença.

Una vez acabado el simulacro se celebró una reunión entre técnicos, profesoras y alumnos actuantes. Los alumnos y alumnas regresaron a sus clases con normalidad, unas 20 minutos después de haber sido desalojados. El alcalde no pudo asistir por fuerza mayor.

Un momento del desalojo de los alumnos y alumnas del centro.

Al lugar se desplazaron los Bomberos de Mallorca de los parques de Inca y Santa Margalida, con su director general al frente, y policías de Pollença.

Amb l'arribada del curs 2000/2001, es va iniciar una nova etapa dins el programa d'Educació Viària, on es varen innovar diferents activitats d'acord amb els nous temps i les noves necessitats de la societat. Aleshores es realitzaren diferents activitats com Patrullers Escolars, on els alumnes, després d'una formació teòrica, posaven en pràctica els seus coneixements a la via pública, informant de les conductes anòmales als usuaris, principalment conductors de vehicles. També realitzaren altres activitats com circuits amb bicicleta i a peu, visites a les dependències de la Policia Local, etc. Cal destacar que als instituts d'educació secundària i batxillerat es va comptar amb la participació d'un jove de Palma, minusvàlid a causa d'un accident de moto ocorregut a la mateixa ciutat, per fer unes xerrades preventives sobre els accidents de trànsit, que és la primera causa de mortalitat dins la població jove. També destaca l'adquisició al llarg del curs 2003-2004 d'un parc mòbil d'educació viària per realitzar amb bicicleta, que cada curs s'instal·la a tots els centres d'infantil i primària, i per on passen quasi tots els alumnes de cada col·legi. Dins la dècada dels anys 2000, el programa d'educació viària es va estendre a les associacions de la tercera edat de Pollença i Port de Pollença.



L'EDUCACIÓ VIÀRIA

Segurament va ésser l'educació vial la primera de les activitats en què la policia local va treballar a les escoles. Segons els arxius de la Policia Local de Pollença, les primeres activitats d'Educació Viària que començaren a desenvolupar-se al municipi daten del curs escolar 1982-1983, amb la realització d'unes jornades realitzades al Col·legi Públic Costa i Llobera de la localitat de Pollença

A partir del curs 1983-1984, agents de la Policia Municipal de Pollença iniciaren una formació envers l'educació viària a la seu de l'escola de la Policia Municipal de Palma, entre agents d'altres municipis. Durant aquest curs es feren classes dins les aules a diferents centres escolars de primària del municipi.

Al llarg dels anys, continuaren les classes d'educació viària en els centres escolars, comptant amb l'ajut de la Prefectura de Trànsit de les Illes Balears amb divers material didàctic, i a la dècada dels anys 90, amb la incorporació del parc de trànsit de la Conselleria d'Interior del Govern de les Illes Balears. S'ha destacar que en aquesta època passaren de les classes teòriques a les pràctiques amb els canvis normatius de la LOGSE, on es contemplava l'Educació Viària com a eix

transversal impartit pel professorat dins les aules i dut a la pràctica per membres de les diferents policies locals. També s'iniciaren xerrades educatives a l'IES Guillem Cifre de Colonya dirigides als alumnes de BUP i COU. En els primers anys, els agents que participaven en aquestes tasques ho feien en hores fora de servei, és a dir, sense cobrar, ja que l'educació viària era un tema de gran importància per als joves, amb l'objectiu de reduir els accidents de trànsit.

I CURSILLO DE CIRCULACION VIAL

C. P. COSTA I LLOBERA - POLLENÇA, 1983

Portada
Curs Educació
Viària 1983



Curs de seguretat viària a Can Tàpara (anys 80)

ELS PRIMERS MOMENTS

L'entrada en vigor de la LOGSE, l'any 1990, va portar canvis substancials al sistema educatiu, entre d'altres la incorporació del primer cicle als instituts i la perllongació de l'ensenyament obligatori fins als 16 anys. Aquests canvis, juntament amb els propis experimentats per la societat d'aquests moments, va portar al sistema educatiu nous problemes que requerien noves sol·lucions i la introducció de noves figures educatives.

Fou en aquest context quan, l'any 2001, la directiva de l'IES Guillem Cifre de Colonya es plantejà la possibilitat de demanar a la policia local una major implicació amb l'institut de la que s'havia tingut fins aleshores, limitada bàsicament a activitats d'educació viària.

És per això que el director de l'IES Guillem Cifre de Colonya, aleshores Pere Franc, proposà al regidor de la policia local Kunibert Bauçà la designació d'un policia de referència que servís com a interlocutor per a les escoles, i que ajudés a resoldre aquests problemes que l'escola per si sola no podia solucionar. Així doncs atesa la seva funció policial per una part i la seva funció escolar per l'altra, es denominà **policia tutor**.

Alguns dels desencadenants que motivaren aquesta proposta foren per exemple la necessitat de tenir un policia local de referència a l'hora de controlar el trànsit a les entrades i sortides de l'institut, la necessitat de fer els acompanyaments al PAC en casos d'urgència, la necessitat de poder fer un seguiment fora de l'escola dels casos de disputes entre alumnes, resolució de robatoris, actuacions en casos de consum de drogues o impedir els actes vandàlics contra l'edifici escolar i l'entrada al centre de persones alienes. En definitiva existia la necessitat de tenir un policia de confiança pels centres escolars que servís de pont entre el món escolar i l'exterior.

Els orígens d'aquesta proposta no foren fàcils i costà fer entendre la necessitat d'implantar aquesta figura, avui estesa a tota la comunitat autònoma. Les reticències de certa part del professorat, així com de determinats sectors del món educatiu que no veien amb bons ulls l'entrada de la policia local dins el centre posaren en perill aquesta iniciativa.

Miércoles, 15 de enero de 2003 / Última Hora

POLLENÇA

La experiencia del Policía Tutor se extiende al instituto del Port un año después de comenzar

ELENA BALLESTERO

El programa Policía Tutor se extiende al instituto del Port de Pollença. Un año después de iniciarse esta actividad pionera en Mallorca, la figura del policía más próximo a los escolares cobra fuerza. Ayer se presentó en Pollença la memoria de actuaciones.

La experiencia del Policía Tutor ha permitido disminuir durante los últimos doce meses el acceso de personas no escolarizadas al instituto Miquel Cifre de Colonya, donde han disminuido en igual proporción los robos de ciclomotores, entre otros.

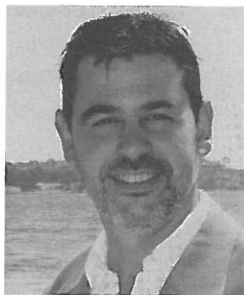
El director de dicho centro docente también explicó ayer que «en años pasados se ha detectado la presencia de vehículos a la salida de clase sospechosos de ser de

traficantes y esos vehículos también han desaparecido».

Estos son sólo los efectos más evidentes de la actuación del policía tutor pero en contra de lo que pudiera parecer el policía tutor no es una figura represiva sino preventiva, según confirmaron ayer en rueda de prensa la alcaldesa, Francisca Ramón; el concejal de Policía, Kunibert Bauçà; el delegado de Educación, Guillem Matheu, y el de Servicios Sociales, Martí Ochogavía, además de las educadoras juveniles y el director del propio centro escolar. Todos ellos coinciden al señalar que con la puesta en marcha de esta iniciativa se ha acercado la figura de la policia local a los jóvenes del municipio, que ya lo consideran como una persona habitual.



Presentación de la memoria de actividades del Policía Tutor.



Al llarg del temps, infinitats de projectes i programes són assolits per part de tots els ajuntaments. Molts d'aquests prosperen i altres no aconsegueixen arribar els objectius proposats. En el cas del programa de policia tutor de Pollença, que en aquesta ocasió compleix els deu anys de la seva existència a través del treball continu, i amb uns resultats molt positius, és un d'aquests programes que ha complert amb les expectatives proposades i s'ha adaptat a la realitat social del municipi de Pollença, especialment amb la problemàtica que envolta als més joves.

Aquest nou perfil de policia ha demostrat amb aquests deu anys d'existència que la seva consolidació és un fet, que les tasques que desenvolupa són bàsiques per poder fer un seguiment de la comunitat educativa i donar-li un suport més que necessari.

La resolució en general dels petits conflictes resulta més fàcil i eficaç quan la mediació va a càrrec d'una persona especialitzada i coneixedora de l'entorn, és per això que cal una formació permanent i unes habilitats adequades per tal d'aconseguir bons resultats, ja no tant en la resolució sinó també en la prevenció, és evident que unes pautes ben perfilades poden evitar que s'arribi a extrems pocs desitjables.

Per acabar, només vull agrair el treball realitzat al llarg d'aquest període de temps per part de la Policia Local de Pollença, pel l'esforç i compromís que ha mantingut en l'execució i manteniment del programa de policia tutor.

Pollença, juny de 2010

Antoni Cifre Crespi
Regidor de Seguretat Ciutadana



Un dels reptes més importants d'un Ajuntament és estar prop dels seus ciutadans i ciutadanes, fer-los participants del que passa al poble i donar-los els serveis que necessitin. Sense cap dubte, la creació de la figura del policia tutor i la seva subsegüent posada en funcionament, a més de les millores que servei ha anat incorporant al llarg d'aquests deu anys, és un dels més bons exemples d'aquesta bona aproximació dels serveis de l'Ajuntament cap als pollencins i les pollencines.

Per a nosaltres és doble motiu d'orgull perquè no hem d'oblidar que aquesta figura va néixer aquí, a Pollença. Exactament va sortir de l'Institut de Secundària Guillem Cifre de Colonya. Es va anar consolidant a tots els centres del municipi i, després, es varen acabar creant figures similars a altres pobles. Avui dia, fins i tot el Govern de les Illes Balears té els seus programes de policia tutor, i els nostres policies, especialment en Rafel Covas, són els que fan cursets, fòrums i organitzen el seu funcionament, ja que són els pioners d'aquesta fantàstica iniciativa.

El policia tutor representa, també, la cohesió de diferents àmbits del nostre poble. La seva tasca és essencial perquè fa feina i es coordina amb altres àrees municipals com ara educació, serveis socials, mediació cultural, educació viària i, evidentment, la comunitat educativa en general.

Cal destacar que el policia tutor no és una figura opressiva, ans al contrari, la seva tasca és la de donar suport, prevenir, assessorar i educar socialment, a més d'organitzar el trànsit i desenvolupar programes de seguretat. En definitiva, fer feina des del punt de vista constructiu, positiu i educacional.

Només ens queda expressar la nostra més sincera enhorabona a la policia i encoratjar-los a seguir endavant amb aquesta tasca tan important i necessària per al nostre poble.

Pollença, juny de 2010

El Batle
Joan Cerdà Rull

Edita: Ajuntament de Pollença
Depòsit legal: PM - 978 - 2010
Revisió lingüística: Teresa Cànaves
Maquetació i impressió: 4Colors - Pollença

